

## Las solicitudes de exportación de bienes cayeron 5,6% en octubre y acumularon una suba de 2,6% en lo que va del año

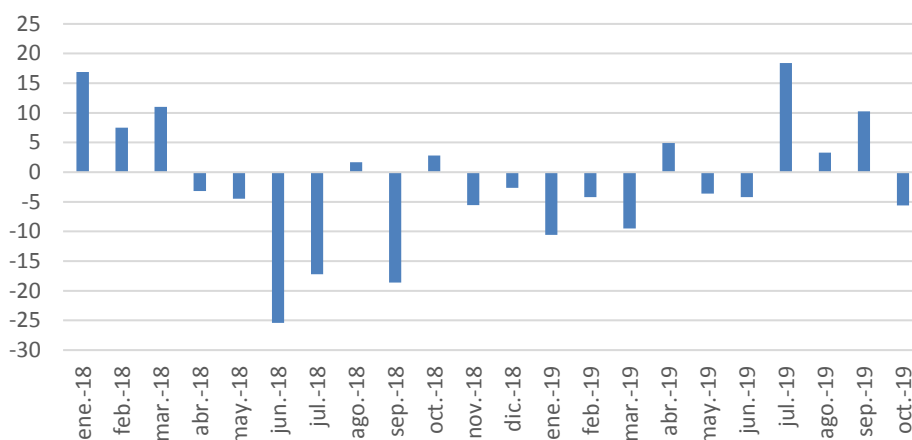
Las solicitudes de exportación de bienes sumaron US\$ 648 millones en octubre, lo que significó una caída de 5,6% con respecto al mismo mes del año pasado, según los datos relevados por la Unión de Exportadores del Uruguay (UEU) en base a los Documentos Únicos de Aduanas (DUAs), que no incluyen las exportaciones que salen del país desde las zonas francas.

El aumento de los tres meses previos impulsados por la soja llevó a que en el acumulado en el año se diera un incremento de 2,6% con respecto al mismo lapso de 2018, tras alcanzar los US\$ 6.468 millones.

El impulso de los meses anteriores también resultó en un incremento en la medición de 12 meses frente igual período finalizado en octubre de 2018, que fue de 1,77% y sumó US\$ 7.625 millones.

Tomando en cuenta lo exportado desde las zonas francas, la caída de octubre fue de 10% según información recabada por Uruguay XXI.<sup>1</sup> En tanto, la suba del período enero-octubre fue de 1,4% según la misma medición.

Variación de exportación de bienes  
(% frente a igual mes del año anterior)



Fuente: DNA

<sup>1</sup> Al monto total de solicitudes se suman las exportaciones más relevantes de las zonas francas, que incluyen celulosa, concentrado de bebidas y productos farmacéuticos, restando las ventas hacia las zonas francas.

### Solicitudes de exportación en octubre por destino en dólares

En el mes de octubre las solicitudes de exportación de bienes cayeron 5,6% pero los primeros cinco destinos de exportación registraron incrementos. China se situó en el primer lugar del ranking con casi la cuarta parte del total exportado, tras un aumento de 9,69% frente a igual mes del año pasado, debido al aumento de carne y lácteos. Brasil quedó en segundo lugar con un aumento de 8,26% debido a mayores ventas de vehículos, productos de molinería y cereales, pese a la caída de plásticos.

Cuadro 1: Solicitudes de exportación de bienes en el mes por destino en US\$					
Rank.	País	oct-18	oct-19	Variación porcentual	Peso en el total (%)
1	China	144.210.934	158.188.070	9,69	24,41
2	Brasil	97.624.309	105.685.076	8,26	16,31
3	ZF Nueva Palmira	5.736.661	50.216.659	775,36	7,75
4	ZF Punta Pereira	29.832.363	49.180.883	64,86	7,59
5	EEUU	40.941.336	41.865.601	2,26	6,46
6	Argentina	36.671.524	29.619.530	-19,23	4,57
7	ZF Fray Bentos	29.894.391	28.055.034	-6,15	4,33
8	Irak	16.284.759	14.500.916	-10,95	2,24
9	Paraguay	11.686.463	11.788.938	0,88	1,82
10	Perú	11.582.465	11.581.718	-0,01	1,79
11	Portugal	6.034.755	11.029.789	82,77	1,70
12	Rusia	17.428.667	10.653.993	-38,87	1,64
13	México	22.625.495	9.485.267	-58,08	1,46
14	Argelia	37.032.887	9.267.174	-74,98	1,43
15	Alemania	15.502.394	8.750.526	-43,55	1,35
16	Chile	6.790.659	6.409.802	-5,61	0,99
17	Holanda	11.311.259	6.299.782	-44,31	0,97
18	Bolivia	7.101.699	5.949.861	-16,22	0,92
19	Turquía	34.337.755	5.947.805	-82,68	0,92
20	España	6.423.120	5.522.452	-14,02	0,85
	<b>Subtotal</b>	<b>589.053.894</b>	<b>579.998.876</b>		<b>89,51</b>
	<b>Total General</b>	<b>686.500.529</b>	<b>647.984.357</b>	<b>-5,61</b>	

Fuente: DNA

Entre los principales 20 destinos de exportación se destacó el incremento a la zona franca de Nueva Palmira, a donde se exportó 8,7 veces más soja que en octubre 2018. En tanto, la mayor baja se dio a Turquía debido a la baja en las solicitudes de animales en pie.

### Solicitudes de exportación en octubre por producto en dólares

Si se considera los productos exportados, se dio un aumento en los principales tres: carne, madera y soja, aunque en el total se haya dado una caída. El aumento de las solicitudes de carne estuvo impulsado por China y Estados Unidos. Las mayores colocaciones de soja se destinaron a la zona franca de Nueva Palmira y Estados Unidos. Entre los principales 20 destinos se destacó el aumento de las solicitudes de productos de molinería por parte de Brasil, mientras que la mayor baja fue la lana e hilados por menores colocaciones a Alemania, China e Italia, los principales tres destinos para ese producto.

Cuadro 2: Solicitudes de exportación de bienes en el mes por producto en US\$						
Rank.	NCM	Producto	oct-18	oct-19	Variación porcentual	Peso en el total (%)
1	02	Carne	160.245.226	176.972.084	10,44	27,31
2	44	Madera	90.173.907	105.502.711	17,00	16,28
3	12	Soja	37.194.835	55.050.434	48,01	8,50
4	04	Lácteos	89.721.741	52.376.604	-41,62	8,08
5	10	Cereales	39.292.651	44.969.431	14,45	6,94
6	39	Plásticos	26.624.116	26.172.320	-1,70	4,04
7	11	Productos de molinería	14.859.179	23.965.435	61,28	3,70
8	87	Vehículos	15.321.900	16.301.949	6,40	2,52
9	30	Prod. farmacéuticos	12.766.822	13.758.196	7,77	2,12
10	15	Grasas y aceites	14.647.352	11.618.295	-20,68	1,79
11	03	Pescados	12.676.119	10.869.828	-14,25	1,68
12	41	Pieles y cuero	16.724.610	10.637.295	-36,40	1,64
13	38	Productos diversos de ind. química	8.723.956	8.655.848	-0,78	1,34
14	51	Lana e hilados	20.810.547	8.021.299	-61,46	1,24
15	90	Instrumentos de precisión	5.654.183	7.403.553	30,94	1,14
16	85	Aparatos de imagen y sonido	5.697.628	6.875.678	20,68	1,06
17	94	Muebles	5.309.592	5.570.553	4,91	0,86
18	05	Demás productos de origen animal	6.237.550	5.380.152	-13,75	0,83
19	73	Fundición, hierro y acero	5.010.979	4.753.719	-5,13	0,73
20	16	Preparaciones de carne o pescado	6.442.884	4.518.189	-29,87	0,70
		<b>subtotal:</b>	<b>594.135.776</b>	<b>599.373.572</b>		<b>92,5</b>
		<b>Total General</b>	<b>686.500.529</b>	<b>647.984.357</b>	<b>-5,61</b>	

Fuente: DNA

### Solicitudes de exportación de bienes en octubre por producto en toneladas

Medidas en toneladas las solicitudes de exportación de octubre aumentaron 25,96% en relación a igual mes del año pasado, por lo que los precios en promedio fueron menores a los de octubre de 2018, ya que las ventas en dólares cayeron en igual lapso de tiempo.

La madera lideró el ranking de toneladas con un incremento de 32,82%, seguida por la soja, que aumentó 55,13%, y por los cereales -básicamente arroz- que registraron un alza de 40,19%.

<b>Cuadro 3: Solicitudes de exportación de bienes en el mes por producto en volumen físico</b>					
<b>Rank.</b>	<b>NCM</b>	<b>Producto</b>	<b>oct/18 toneladas</b>	<b>oct/19 toneladas</b>	<b>Variación porcentual</b>
1	44	Madera	947.940	1.259.009	32,82
2	12	Soja	101.531	157.504	55,13
3	10	Cereales	81.155	113.769	40,19
4	11	Prod. de molinería	29.255	44.904	53,49
5	02	Carne	38.696	35.801	-7,48
6	04	Lácteos	33.090	18.248	-44,85
7	39	Plásticos	12.548	13.249	5,59
8	28	Productos químicos inorgánicos	9.022	12.306	36,39
9	25	Cal, cemento y piedras	14.303	9.189	-35,75
10	15	Grasas y aceites	16.094	8.997	-44,10
11	23	Residuos de ind. alimenticias	14.421	8.783	-39,10
12	03	Pescados	5.298	5.810	9,66
13	41	Pieles y cuero	3.094	3.669	18,57
14	08	Frutas	4.018	3.644	-9,32
15	34	Prod. de limpieza	3.516	3.296	-6,24
16	05	Demás productos de origen animal	2.927	2.288	-21,81
17	87	Vehículos	1.543	1.921	24,53
18	73	Fundición de hierro y acero	1.820	1.916	5,24
19	47	Pastas de madera	703	1.794	155,33
20	71	Oro, ágatas y amatistas	1.115	1.532	37,42
		<b>subtotal:</b>	<b>1.322.088</b>	<b>1.707.629</b>	
		<b>Total General</b>	<b>1.367.595</b>	<b>1.722.665</b>	<b>25,96</b>

Fuente: DNA

### Exportaciones de bienes en enero-octubre (destinos y productos)

En los últimos diez meses las exportaciones de bienes aumentaron 2,62% frente a igual período de 2018, según datos de Aduanas. El mayor impulso estuvo dado por la soja colocada en la zona franca de Nueva Palmira, que se recuperó luego de un 2018 con muy bajo rendimiento debido a factores climáticos.

Entre los principales 10 destinos de exportación la mayor caída fue la de Argentina, con una baja de 26,59%, debido los efectos de la crisis que vive ese país sobre las exportaciones de prácticamente todos los productos exportados (plásticos, autopartes, grasas y aceites, vehículos y productos de limpieza, entre otros). Cabe señalar que tanto a Brasil como a Argentina se está exportando energía eléctrica pero no se está tomando en cuenta en el análisis por no disponer de información completa.

Cuadro 4: Solicitudes de exportación de bienes acumulada en el año en US\$					
Rank.	País	ene - oct 2018	ene - oct 2019	Variación porcentual	Peso en el total (%)
1	China	1.443.350.971	1.738.469.519	20,45	26,88
2	Brasil	921.939.463	911.752.700	-1,10	14,10
3	ZF Nueva Palmira	103.938.395	448.034.853	331,06	6,93
4	EEUU	376.505.710	380.539.434	1,07	5,88
5	ZF Punta Pereira	277.754.717	323.199.894	16,36	5,00
6	Argentina	356.368.096	261.602.471	-26,59	4,04
7	ZF Fray Bentos	239.707.778	221.084.041	-7,77	3,42
8	Holanda	171.366.506	184.082.308	7,42	2,85
9	Argelia	161.516.303	151.016.377	-6,50	2,33
10	México	168.050.156	131.329.072	-21,85	2,03
	<b>Subtotal</b>	<b>4.220.498.094</b>	<b>4.751.110.669</b>		<b>73,45</b>
	<b>Total General</b>	<b>6.303.119.849</b>	<b>6.468.154.895</b>	<b>2,62</b>	

Fuente: DNA

En el ranking por productos exportados medidos en dólares la carne se mantuvo en el primer lugar en los diez primeros meses del año con un aumento de 9,89% frente a igual período del año pasado, por mayores compras principalmente de China y Estados Unidos.

Entre los principales 10 productos exportados la mayor suba fue la de la soja (81,8%), por mayores colocaciones en China, zona franca de Nueva Palmira, Holanda y Egipto, entre otros. En tanto, el mayor descenso fue el de pieles y cueros (28,97%) por la baja en las exportaciones a Estados Unidos y México, que no logró ser compensada por el aumento en las ventas a China y Tailandia.

Cuadro 5: Solicitudes de exportación de bienes acumulada en el año por producto en US\$						
Rank.	NCM	Producto	ene - oct 2018	ene - oct 2019	Variación porcentual	Peso en el total (%)
1	02	Carne	1.517.783.873	1.667.837.594	9,89	25,79
2	12	Soja	537.369.938	976.924.436	81,80	15,10
3	44	Madera	888.428.061	849.342.462	-4,40	13,13
4	04	Lácteos	562.951.041	522.967.576	-7,10	8,09
5	10	Cereales	348.448.330	363.929.993	4,44	5,63
6	39	Plásticos	214.304.989	213.946.592	-0,17	3,31
7	11	Productos de molinería	167.926.582	182.449.162	8,65	2,82
8	51	Lana e hilados	203.734.961	167.350.540	-17,86	2,59
9	41	Pieles y cuero	188.426.303	133.843.347	-28,97	2,07
10	87	Vehículos	147.952.497	133.026.452	-10,09	2,06
		<b>subtotal:</b>	<b>4.777.326.574</b>	<b>5.211.618.154</b>		<b>80,57</b>
		<b>Total General</b>	<b>6.303.119.849</b>	<b>6.468.154.895</b>	<b>2,62</b>	

Fuente: DNA

Medidas en volumen físico las exportaciones de enero-octubre aumentaron 14,52%, lo que muestra una baja en los precios en promedio frente al mismo período de 2018 ya que las ventas en dólares aumentaron solamente 2,62% en ese lapso de tiempo.

Cuadro 6: Solicitudes de exportación de bienes acumulada en el año por producto en volumen físico					
Rank.	NCM	Producto	ene - oct 18 toneladas	ene - oct 19 toneladas	Variación porcentual
1	44	Madera	9.051.335	9.404.303	3,90
2	12	Soja	1.363.429	2.871.949	110,64
3	10	Cereales	753.806	1.036.368	37,48
4	02	Carne	346.136	366.193	5,79
5	11	Productos de molinería	329.276	345.925	5,06
6	04	Lácteos	192.478	177.986	-7,53
7	25	Cal, cemento y piedras	209.636	130.168	-37,91
8	23	Residuos de ind. alimenticias	130.413	119.890	-8,07
9	39	Plásticos	100.278	102.441	2,16
10	28	Productos quím. inorgánicos	92.425	97.208	5,18
		<b>subtotal:</b>	<b>12.569.212</b>	<b>14.652.431</b>	
		<b>Total General</b>	<b>13.321.561</b>	<b>15.256.445</b>	<b>14,52</b>

Fuente: DNA

### Exportaciones de bienes en 12 meses finalizados en octubre por destino

Las exportaciones aumentaron 1,77% en los últimos 12 meses, en comparación con el mismo período finalizado en octubre de 2018. China lideró el ranking tras un aumento de 18,5%, según los datos de Aduanas. Esto se debió a mayores ventas de carne, soja y cuero, que más que compensaron las bajas en lana, madera y lácteos a ese destino. Brasil quedó segundo y registró una leve baja de 0,97% por menores ventas de lácteos y molinería, pese al aumento de plásticos, vehículos y cereales.

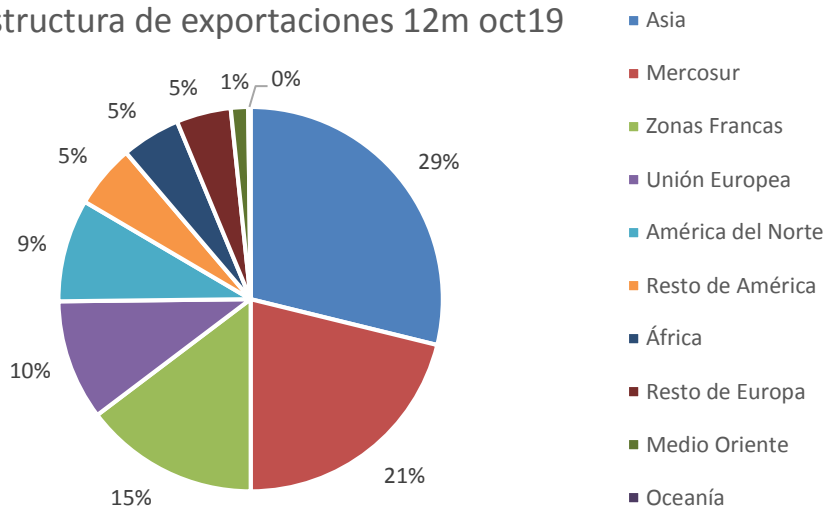
<b>Cuadro 7: Exportación de bienes, medición 12 meses por destino en US\$</b>					
<b>Rank.</b>	<b>País</b>	<b>12m oct/2018</b>	<b>12m oct/2019</b>	<b>Variación porcentual</b>	<b>Peso en el total (%)</b>
1	China	1.658.041.181	1.964.723.754	18,50	25,77
2	Brasil	1.089.186.801	1.078.654.503	-0,97	14,15
3	ZF Nueva Palmira	112.541.437	467.995.353	315,84	6,14
4	EEUU	442.230.038	461.463.612	4,35	6,05
5	ZF Punta Pereira	334.037.823	375.754.285	12,49	4,93
6	Argentina	424.353.810	310.480.764	-26,83	4,07
7	ZF Fray Bentos	290.911.240	263.202.515	-9,52	3,45
8	Holanda	214.527.003	220.321.342	2,70	2,89
9	Argelia	216.576.480	219.033.563	1,13	2,87
10	Turquía	283.714.122	161.278.247	-43,15	2,12
11	México	200.090.723	160.521.733	-19,78	2,11
12	Rusia	160.549.580	154.300.825	-3,89	2,02
13	Alemania	160.786.069	139.101.635	-13,49	1,82
14	Paraguay	134.048.468	126.236.896	-5,83	1,66
15	Portugal	112.838.287	121.522.738	7,70	1,59
16	Perú	134.344.530	105.906.326	-21,17	1,39
17	Chile	93.581.686	83.142.891	-11,15	1,09
18	España	73.929.832	65.907.390	-10,85	0,86
19	Italia	79.467.036	63.388.242	-20,23	0,83
20	Bolivia	60.068.554	58.863.381	-2,01	0,77
	<b>Subtotal</b>	<b>6.275.824.700</b>	<b>6.601.799.995</b>		<b>86,58</b>
	<b>Total general</b>	<b>7.492.138.729</b>	<b>7.624.999.796</b>	<b>1,77</b>	

Fuente: DNA

Las mayores subas en el período –entre los principales 20 destinos- fueron los de la zona franca de Nueva Palmira por el mayor ingreso de soja. Mientras que las bajas más

pronunciadas fueron las de Turquía, por las menores ventas de animales vivos, y Argentina por la caída generalizada debido a la crisis por la que atraviesa el país vecino.

Estructura de exportaciones 12m oct19



Fuente: DNA

En los 12 meses finalizados en octubre las exportaciones de bienes, según datos de Aduana, se dirigieron en su mayoría a Asia, con una participación de 29%. La mayor parte de Asia responde a China, que es el principal destino de exportación de Uruguay.

El Mercosur quedó en un segundo lugar, con una participación de 21%. Las zonas francas recibieron el 15% de las exportaciones. De acuerdo con la información proporcionada por Uruguay XXI, en 2018 los US\$ 2.391 millones que se exportaron desde las zonas francas se repartieron de la siguiente forma: 29% hacia China, 35% hacia la Unión Europea, 11,8% hacia Estados Unidos y México y el restante 24% a países de América y Asia.

La Unión Europea recibió el 10% del total exportado por Uruguay, donde los destinos de ingreso más importantes fueron Holanda y Alemania. Si se toma Europa en su conjunto el porcentaje alcanza el 15%.

América del Norte recibió el 9% de lo exportado por Uruguay y 5% se dirigió al resto de América (del Sur excepto Mercosur, sumado a Centroamérica y el Caribe). Hacia África se dirigió el 5%, a Medio Oriente 1% y Oceanía sigue representando menos de medio punto porcentual del total.



### Exportaciones de bienes en 12 meses finalizados en octubre por producto

En relación a los rubros de exportación, en la medición de 12 meses finalizados en octubre la carne se ubicó en primer lugar del ranking luego de una suba por mayores ventas a China y Estados Unidos. La caída más pronunciada entre los principales 20 productos de exportación en el período fue la de animales vivos por menores exportaciones a Turquía, mientras que el mayor aumento fue el de soja hacia China y la zona franca de Nueva Palmira.

Cuadro 8: Exportación de bienes, medición 12 meses por producto en US\$						
Rank.	NCM	Producto	12m oct/2018	12m oct/2019	Variación porcentual	Peso en el total (%)
1	02	Carne	1.833.550.561	1.997.052.087	8,92	26,19
2	44	Madera	1.063.445.838	1.002.459.218	-5,73	13,15
3	12	Soja	560.486.402	992.163.997	77,02	13,01
4	04	Lácteos	684.359.272	654.759.590	-4,33	8,59
5	10	Cereales	408.636.416	438.113.674	7,21	5,75
6	39	Plásticos	255.371.604	259.275.061	1,53	3,40
7	11	Productos de molinería	198.414.033	221.922.853	11,85	2,91
8	51	Lana e hilados	250.133.139	209.880.122	-16,09	2,75
9	41	Pieles y cuero	224.847.722	167.358.284	-25,57	2,19
10	87	Vehículos	173.304.329	158.930.194	-8,29	2,08
11	30	Productos farmacéuticos	133.119.049	130.885.314	-1,68	1,72
12	01	Animales vivos	288.912.004	129.973.391	-55,01	1,70
13	15	Grasas y aceites	133.778.985	126.597.786	-5,37	1,66
14	03	Pescados y moluscos	116.748.018	112.143.563	-3,94	1,47
15	08	Frutas	69.399.849	72.918.638	5,07	0,96
16	05	Demás prod. de origen animal	73.343.504	69.610.700	-5,09	0,91
17	85	Aparatos de imagen y sonido	68.018.357	60.392.676	-11,21	0,79
18	16	Preparaciones carne o pescado	49.295.883	58.349.351	18,37	0,77
19	34	Prod. limpieza	73.247.525	57.249.813	-21,84	0,75
20	94	Muebles	61.248.589	54.720.032	-10,66	0,72
		<b>subtotal:</b>	<b>6.719.661.080</b>	<b>6.974.756.345</b>		<b>91,47</b>
		<b>Total general</b>	<b>7.492.138.729</b>	<b>7.624.999.795</b>	<b>1,77</b>	

Fuente: DNA

### Exportaciones de bienes en 12 meses a octubre por producto en toneladas

En los 12 meses finalizados en octubre las exportaciones de bienes medidas en volumen físico aumentaron 11,19%. La madera lideró el ranking tras un aumento de 1,25%, seguida por la soja que registró un aumento de 104,84%.

Entre los principales 20 productos exportados se destacó –además de la soja- el aumento de ventas en volumen físico de cereales a Brasil, México, Senegal y Argelia, entre otros. La mayor baja fue la de animales vivos a Turquía, además de cal, cemento y piedras a la región.

Cuadro 9: Exportación de bienes, medición 12 meses por producto en volumen físico (toneladas)					
Rank.	NCM	Producto	12m oct/18	12m oct/19	Variación porcentual
1	44	Madera	10.847.282	10.983.240	1,25
2	12	Soja	1.420.830	2.910.411	104,84
3	10	Cereales	883.208	1.235.877	39,93
4	02	Carne	415.680	443.566	6,71
5	11	Productos de molinería	385.952	422.172	9,38
6	04	Lácteos	232.053	224.386	-3,30
7	25	Cal, cemento y piedras	272.022	163.939	-39,73
8	23	Residuos de industrias alimenticias	165.813	148.463	-10,46
9	39	Plásticos	120.593	123.807	2,67
10	28	Productos químicos inorgánicos	109.705	114.824	4,67
11	15	Grasas y aceites	99.354	98.966	-0,39
12	08	Frutas	87.816	95.746	9,03
13	31	Abonos	70.964	59.643	-15,95
14	03	Pescados y moluscos	58.751	58.018	-1,25
15	01	Animales vivos	112.287	50.412	-55,10
16	34	Prod. de limpieza	49.807	42.171	-15,33
17	41	Pieles y cuero	38.994	41.757	7,08
18	05	Demás productos de origen animal	35.866	28.969	-19,23
19	51	Lana e hilados	33.967	28.048	-17,43
20	73	Fundición de hierro y acero	21.894	20.121	-8,09
		<b>subtotal</b>	<b>15.462.837</b>	<b>17.294.538</b>	
		<b>Total general</b>	<b>15.734.153</b>	<b>17.494.106</b>	<b>11,19</b>

Fuente: DNA

### Comparativo variación en dólares y en volumen físico en 12 meses a octubre

En los últimos 12 meses varios productos registraron caídas tanto en dólares como en volumen físico. Ese es el caso lácteos, lana e hilados, animales vivos, grasas y aceites, pescados y moluscos, demás productos de origen animal, aparatos de imagen y sonido, productos de limpieza y muebles. En el comparativo se puede observar las diferencias en las variaciones en dólares y toneladas, que están explicadas por las variaciones en los precios de cada sector.

<b>Cuadro 10: Comparativo variación 12 meses en dólares y en toneladas</b>				
<b>Rank.</b>	<b>NCM</b>	<b>Producto</b>	<b>var US\$</b>	<b>var tons</b>
1	02	Carne	8,92	6,71
2	44	Madera	-5,73	1,25
3	12	Soja	77,02	104,84
4	04	Lácteos	-4,33	-3,30
5	10	Cereales	7,21	39,93
6	39	Plásticos	1,53	2,67
7	11	Productos de molinería	11,85	9,38
8	51	Lana e hilados	-16,09	-17,43
9	41	Pieles y cuero	-25,57	7,08
10	87	Vehículos	-8,29	0,88
11	30	Productos farmacéuticos	-1,68	2,47
12	01	Animales vivos	-55,01	-55,10
13	15	Grasas y aceites	-5,37	-0,39
14	03	Pescados y moluscos	-3,94	-1,25
15	08	Frutas	5,07	9,03
16	05	Demás productos de origen animal	-5,09	-19,23
17	85	Aparatos de imagen y sonido	-11,21	-33,67
18	16	Preparaciones de carne o pescado	18,37	15,78
19	34	Prod. de limpieza	-21,84	-15,33
20	94	Muebles	-10,66	-14,08

Fuente: DNA