

Las solicitudes de exportación de bienes aumentaron 10,24% en setiembre y acumularon una suba de 3,45% en lo que va del año

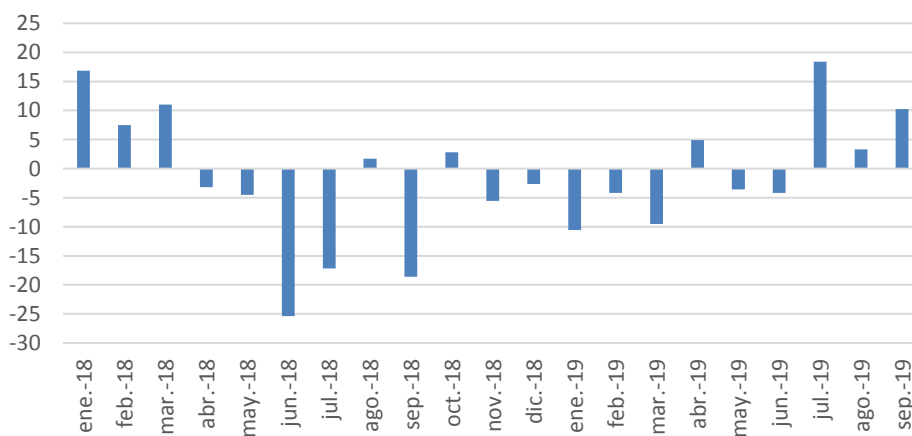
Las solicitudes de exportación de bienes sumaron US\$ 699 millones en setiembre y superaron en 10,24% al mismo mes del año pasado, según los datos relevados por la Unión de Exportadores del Uruguay (UEU) en base a los Documentos Únicos de Aduanas (DUAs), que no incluyen las exportaciones que salen del país desde las zonas francas.

El aumento de los últimos tres meses llevó a mejorar los datos del acumulado en el año, que cerraron con una suba de 3,45% con respecto al mismo lapso de 2018, tras alcanzar los US\$ 5.857 millones.

El impulso de los últimos meses también resultó en un incremento en la medición de 12 meses frente a los 12 meses finalizados en setiembre de 2018, que fue de 2,62%.

Tomando en cuenta lo exportado desde las zonas francas, el aumento de setiembre fue de 4,6% según información recabada por Uruguay XXI.¹ En tanto, la suba del período enero-setiembre fue de 2,4% según la misma medición.

Variación de exportación de bienes
(% frente a igual mes del año anterior)



Fuente: DNA

¹ Al monto total de solicitudes se suman las exportaciones más relevantes de las zonas francas, que incluyen celulosa, concentrado de bebidas y productos farmacéuticos, restando las ventas hacia las zonas francas.

Solicitudes de exportación en setiembre por destino en dólares

En el mes de setiembre China se situó en el primer lugar entre los destinos de exportación de Uruguay, tras un aumento de las solicitudes del mes de 47,4% frente a igual mes del año pasado. Los principales productos exportados a China fueron carne, soja y lácteos, todos en aumento, según datos de Aduanas. Brasil quedó en segundo lugar pese a la caída de 9,84% debido a menores ventas de plásticos, productos de molinería y cereales. Entre los principales 20 destinos de exportación se destacaron los incrementos hacia Turquía por animales vivos, cereales y residuos de industrias alimenticias, seguido por la soja ingresada a la zona franca de Nueva Palmira. La mayor baja fue hacia Argelia por menores ventas de lácteos. Por su parte, las ventas hacia Argentina continuaron en caída con una baja de 33,18% en rubros como autopartes, farmacéuticos y productos de limpieza, entre otros.

Cuadro 1: Solicitudes de exportación de bienes en el mes por destino en dólares					
Rank.	País	sep-18	sep-19	Variación porcentual	Peso en el total (%)
1	China	118.795.381	175.098.739	47,40	25,04
2	Brasil	99.809.421	89.984.983	-9,84	12,87
3	ZF Nueva Palmira	39.626.125	87.471.764	120,74	12,51
4	ZF Punta Pereira	47.380.360	48.352.064	2,05	6,91
5	EEUU	32.414.702	38.529.078	18,86	5,51
6	Turquía	1.252.107	27.540.185	2.099,51	3,74
7	Argentina	39.145.784	26.158.721	-33,18	3,94
8	ZF Fray Bentos	30.313.608	25.360.666	-16,34	3,63
9	Holanda	21.411.394	20.838.304	-2,68	2,98
10	Rusia	12.580.286	17.952.155	42,70	2,57
11	México	16.323.540	12.986.445	-20,44	1,86
12	Perú	8.937.909	10.377.869	16,11	1,48
13	Paraguay	8.594.579	9.799.124	14,02	1,40
14	España	6.722.483	7.609.932	13,20	1,09
15	Alemania	8.643.055	7.209.487	-16,59	1,03
16	Portugal	9.787.219	7.181.722	-26,62	1,03
17	Argelia	11.245.456	6.713.185	-40,30	0,96
18	Chile	5.771.271	5.585.295	-3,22	0,80
19	Bolivia	5.424.244	5.418.444	-0,11	0,77
20	Hong Kong	4.504.758	4.290.699	-4,75	0,61
	Subtotal	409.888.300	459.360.123		65,69
	Total General	634.332.806	699.259.373	10,24	

Fuente: DNA

Solicitudes de exportación en setiembre por producto en dólares

Los aumentos en las solicitudes de exportación de carne y soja de setiembre fueron determinantes para la suba de 10,24% del mes frente a igual período del año pasado, según datos de Aduana. El aumento de la carne respondió a mayores solicitudes de China, Holanda, Estados Unidos y Brasil, mientras que la soja se destinó principalmente a la zona franca de Nueva Palmira y China. Entre los principales 20 destinos se destacó el aumento de las solicitudes de Turquía. La mayor baja fue la de cereales por menores ventas a Brasil, México y Costa Rica.

Cuadro 2: Solicitudes de exportación de bienes en el mes por producto en dólares						
Rank.	NCM	Producto	sep-18	sep-19	Variación porcentual	Peso en el total (%)
1	02	Carne	148.965.250	196.015.595	31,58	28,03
2	12	Soja	62.821.273	109.916.620	74,97	15,72
3	44	Madera	104.847.851	91.967.502	-12,28	13,15
4	04	Lácteos	56.995.084	56.259.054	-1,29	8,05
5	01	Animales vivos	223.650	21.769.946	9633,92	3,11
6	39	Plásticos	21.486.968	21.581.511	0,44	3,09
7	11	Prod. de molinería	20.395.012	20.661.495	1,31	2,95
8	10	Cereales	39.336.473	18.889.954	-51,98	2,70
9	03	Pescados y moluscos	14.569.723	14.525.461	-0,30	2,08
10	87	Vehículos y sus partes	15.636.739	13.654.031	-12,68	1,95
11	30	Prod. farmacéuticos	12.367.447	12.781.191	3,35	1,83
12	41	Pieles y cuero	15.808.349	12.181.755	-22,94	1,74
13	08	Frutas	8.532.641	9.823.856	15,13	1,40
14	15	Grasas y aceites	11.840.490	9.499.534	-19,77	1,36
15	51	Lana e hilados	16.967.987	8.674.088	-48,88	1,24
16	05	Demás productos de origen animal	5.764.170	6.074.226	5,38	0,87
17	90	Instrumentos de precisión	5.777.282	6.026.741	4,32	0,86
18	16	Preparaciones de carne o pescado	4.878.549	5.719.027	17,23	0,82
19	94	Muebles	4.950.500	5.359.769	8,27	0,77
20	85	Aparatos de imagen y sonido	5.705.484	5.041.649	-11,64	0,72
		subtotal:	577.870.923	646.423.004		92,44
		Total General	634.332.806	699.259.373	10,24	

Fuente: DNA

Solicitudes de exportación de bienes en setiembre por producto en toneladas

Medidas en toneladas las solicitudes de exportación de setiembre cayeron 0,15% en relación a igual mes del año pasado, por lo que los precios en promedio fueron mayores a los de setiembre de 2018 ya que las ventas en dólares crecieron más: 10,24%.

Página | 4

La madera lideró el ranking de toneladas pese a la baja de 9,66% del mes. En tanto la soja quedó en segundo lugar tras un incremento de 85,61% y la carne en tercero luego de un aumento de 15,75%.

Cuadro 3: Solicitudes de exportación de bienes en el mes por producto en volumen físico					
Rank.	NCM	Producto	set/18 toneladas	set/19 toneladas	Variación porcentual
1	44	Madera	1.196.906	1.081.275	-9,66
2	12	Soja	173.217	321.511	85,61
3	02	Carne	34.323	39.730	15,75
4	10	Cereales	83.248	39.715	-52,29
5	11	Prod. de molinería	39.644	39.060	-1,47
6	04	Lácteos	19.736	17.789	-9,86
7	25	Cal, cemento y piedras	18.136	17.018	-6,16
8	23	Residuos de ind. alim.	7.902	16.817	112,82
9	08	Frutas	14.545	15.764	8,38
10	39	Plásticos	9.962	10.717	7,57
11	01	Animales vivos	47	8.385	17573,21
12	28	Prod. químicos inorgánicos	8.643	7.199	-16,71
13	15	Grasas y aceites	11.311	7.011	-38,02
14	03	Pescados y moluscos	6.174	6.611	7,07
15	31	Abonos	4.887	5.710	16,85
16	41	Pieles y cuero	2.630	4.010	52,49
17	34	Prod. de limpieza	3.732	3.464	-7,18
18	05	Demás productos de origen animal	2.463	2.294	-6,87
19	87	Vehículos	1.531	1.527	-0,30
20	73	Manuf. de fundición	1.380	1.472	6,66
		subtotal:	1.640.418	1.647.079	
		Total General	1.664.698	1.662.131	-0,15

Fuente: DNA

Exportaciones de bienes en enero-setiembre (destinos y productos)

En los primeros nueve meses del año las exportaciones de bienes medidas en dólares bajo criterio aduanero aumentaron 3,45% frente a igual período de 2018. El mayor impulso estuvo dado por la soja colocada en la zona franca de Nueva Palmira y China en los últimos tres meses. De esta forma, China continuó liderando el ranking de exportación con un aumento de 23,08% en el período.

Página | 5

Entre los principales 10 destinos de exportación la mayor caída fue la de Argentina, con una baja de 27,7%, debido los efectos de la crisis que vive ese país sobre las exportaciones de prácticamente todos los productos exportados (plásticos, autopartes, grasas y aceites, vehículos y productos de limpieza, entre otros). Cabe señalar que tanto a Brasil como a Argentina se está exportando energía eléctrica pero no se está tomando en cuenta en el análisis por no disponer de información completa.

Cuadro 4: Solicitudes de exportación de bienes acumulada en el año en dólares					
Rank.	País	ene - set 2018	ene - set 2019	Variación porcentual	Peso en el total (%)
1	China	1.271.617.487	1.565.126.571	23,08	26,72
2	Brasil	826.130.209	807.730.932	-2,23	13,79
3	ZF Nueva Palmira	133.135.991	401.186.017	201,34	6,85
4	EEUU	337.032.809	339.670.714	0,78	5,80
5	ZF Punta Pereira	271.900.592	291.300.157	7,13	4,97
6	Argentina	320.910.884	232.021.813	-27,70	3,96
7	ZF Fray Bentos	213.142.111	218.714.623	2,61	3,73
8	Holanda	160.811.714	178.286.713	10,87	3,04
9	Argelia	124.465.416	141.748.918	13,89	2,42
10	México	145.838.013	122.426.411	-16,05	2,09
	Subtotal	3.804.985.226	4.298.212.870		73,39
	Total General	5.661.228.804	5.856.760.581	3,45	

Fuente: DNA

En el ranking por productos exportados medidos en dólares la carne se mantuvo en el primer lugar en los nueve primeros meses del año con un aumento de 9,97% frente a igual período del año pasado, por mayores compras principalmente de China y Estados Unidos.

Entre los principales 10 productos exportados la mayor suba fue la de la soja, que se viene recuperando frente a la mala cosecha del año pasado y se destina a China, Holanda, Egipto y otros países, además de salir a través de la zona franca de Nueva Palmira. En tanto, el mayor descenso fue el de pieles y cueros (28,79%) por la baja en las exportaciones a Estados

Unidos y México, que no logró ser compensada por el aumento en las ventas a China y Tailandia.

Cuadro 5: Solicitudes de exportación de bienes acumulada en el año por producto en dólares						
Rank.	NCM	Producto	ene - set 2018	ene - set 2019	Variación porcentual	Peso en el total (%)
1	02	Carne	1.364.781.654	1.500.782.682	9,97	25,62
2	12	Soja	504.366.521	903.568.510	79,15	15,43
3	44	Madera	824.694.426	786.756.173	-4,60	13,43
4	04	Lácteos	473.688.974	471.068.683	-0,55	8,04
5	10	Cereales	309.528.988	319.530.037	3,23	5,46
6	39	Plásticos	187.887.241	187.770.135	-0,06	3,21
7	51	Lana e hilados	183.070.158	159.342.840	-12,96	2,72
8	11	Prod. de molinería	153.329.133	157.985.325	3,04	2,70
9	41	Pieles y cuero	171.652.992	123.224.591	-28,21	2,10
10	87	Vehículos	133.449.776	117.009.509	-12,32	2,00
		subtotal:	4.306.449.863	4.727.038.485		80,71
		Total General	5.661.228.804	5.856.760.581	3,45	

Fuente: DNA

Medidas en volumen físico las exportaciones de enero-setiembre aumentaron 13,89%, lo que muestra una baja en los precios en promedio frente al mismo período de 2018 ya que las ventas en dólares aumentaron solamente 3,45% en ese mismo lapso.

Cuadro 6: Solicitudes de exportación de bienes acumulada en el año por producto en volumen físico					
Rank.	NCM	Producto	ene - set 18 toneladas	ene - set 19 toneladas	Variación porcentual
1	44	Madera	8.428.964	8.670.141	2,86
2	12	Soja	1.280.513	2.666.340	108,22
3	10	Cereales	673.261	924.089	37,26
4	02	Carne	308.850	332.569	7,68
5	11	Prod. de molinería	300.555	300.044	-0,17
6	04	Lácteos	159.487	159.841	0,22
7	25	Cal, cemento y piedras	195.737	121.254	-38,05
8	23	Residuos de ind. alimenticias	116.158	110.942	-4,49
9	08	Frutas	85.009	90.381	6,32
10	39	Plásticos	87.842	89.200	1,55
		subtotal:	11.636.376	13.464.801	
		Total General	12.304.958	14.014.601	13,89

Fuente: DNA

Exportaciones de bienes en 12 meses finalizados en setiembre por destino

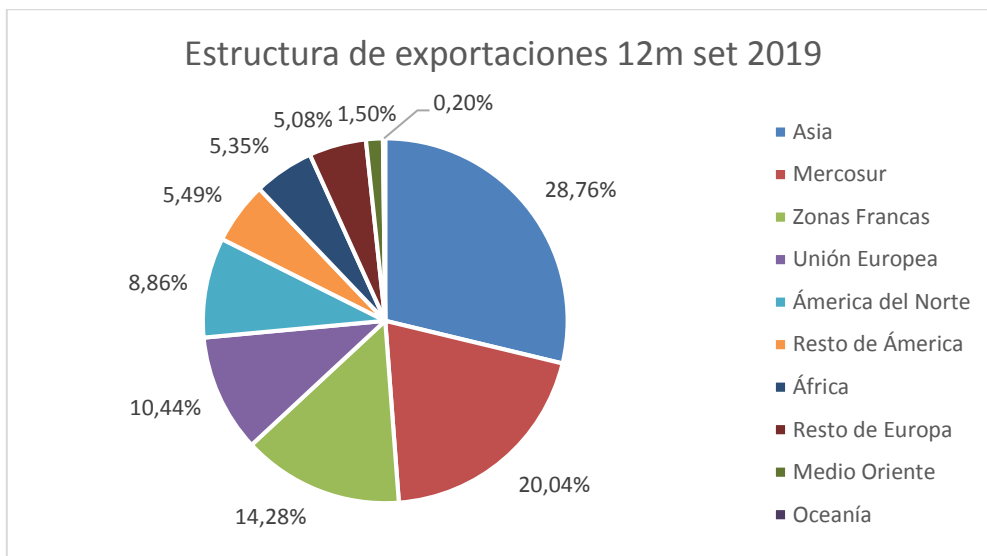
Las exportaciones aumentaron 2,62% en los últimos 12 meses. China lideró el ranking de bienes bajo criterio aduanero en el período tras un aumento de 21,66% debido a mayores ventas de carne, lana y cuero, a lo que ahora se suma también la soja. Brasil, el segundo destino de exportación, pese a la caída de 3,27% por la baja en ventas de lácteos y molinería.

Página | 7

Las mayores subas en el período –entre los principales 20 destinos- fueron los de la zona franca de Nueva Palmira, por el mayor ingreso de soja, y las exportaciones a China. Mientras que las bajas más pronunciadas fueron las de Turquía, por las menores ventas de animales vivos en meses anteriores, y la de Argentina por la caída generalizada debido a la crisis por la que atraviesa el país vecino.

Cuadro 7: Exportación de bienes, medición 12 meses por destino en US\$					
Rank.	País	12m set/2018	12m set/2019	Variación porcentual	Peso en el total (%)
1	China	1.598.157.253	1.944.302.003	21,66	25,32
2	Brasil	1.107.043.625	1.070.829.824	-3,27	13,94
3	EEUU	434.156.196	459.350.366	5,80	5,98
4	ZF Nueva Palmira	142.833.725	423.818.595	196,72	5,52
5	ZF Punta Pereira	357.467.175	362.365.308	1,37	4,72
6	Argentina	428.647.746	317.349.421	-25,96	4,13
7	ZF Fray Bentos	293.205.276	282.640.831	-3,60	3,68
8	Argelia	203.371.393	246.884.366	21,40	3,21
9	Holanda	218.051.231	225.345.963	3,35	2,93
10	Turquía	290.129.967	188.426.180	-35,05	2,45
11	México	194.732.946	173.953.085	-10,67	2,26
12	Rusia	153.101.656	161.313.972	5,36	2,10
13	Alemania	162.322.014	145.801.788	-10,18	1,90
14	Paraguay	133.512.969	126.181.631	-5,49	1,64
15	Portugal	109.662.511	117.034.949	6,72	1,52
16	Perú	134.627.675	105.857.029	-21,37	1,38
17	Chile	94.102.448	83.558.600	-11,20	1,09
18	España	73.955.039	67.042.363	-9,35	0,87
19	Italia	77.764.371	66.941.241	-13,92	0,87
20	Bolivia	57.792.016	60.006.932	3,83	0,78
	Subtotal	6.264.637.231	6.629.004.446		86,31
	Total general	7.484.060.445	7.680.085.133	2,62	

Fuente: DNA



Fuente: DNA

En los 12 meses finalizados en setiembre las exportaciones de bienes bajo criterio aduanero se dirigieron en su mayoría a Asia, con una participación de 28,76%. La mayor parte de Asia responde a China, que es el principal destino de exportación de Uruguay.

El Mercosur quedó en un segundo lugar, con una participación de 20,04%. Las zonas francas recibieron el 14,28% de las exportaciones. De acuerdo con la información proporcionada por Uruguay XXI, en 2018 los US\$ 2.391 millones que se exportaron desde las zonas francas se repartieron de la siguiente forma: 29% hacia China, 35% hacia la Unión Europea, 11,8% hacia Estados Unidos y México y el restante 24% a países de América y Asia.

La Unión Europea recibió el 10,44% del total exportado por Uruguay, donde los destinos de ingreso más importantes fueron Holanda y Alemania. Si se toma Europa en su conjunto el porcentaje alcanza el 15,52%.

América del Norte recibió el 8,86% de lo exportado por Uruguay y 5,49% se dirigió al resto de América (del Sur excepto Mercosur, sumado a Centroamérica y el Caribe). Hacia África se dirigió el 5,35%, a Medio Oriente 1,5% y Oceanía sigue representando menos de medio punto porcentual del total.

Exportaciones de bienes en 12 meses finalizados en setiembre por producto

En relación a los rubros de exportación, en la medición de 12 meses finalizados en setiembre la carne se ubicó en primer lugar del ranking luego de una suba por mayores ventas a China y Estados Unidos. La caída más pronunciada entre los principales 20 productos de exportación en el período fue la de animales vivos por menores exportaciones a Turquía, mientras que el mayor aumento fue el de soja hacia China, la zona franca de Nueva Palmira, Holanda, Egipto y Túnez, entre otros destinos.

Cuadro 8: Exportación de bienes, medición 12 meses por producto en US\$						
Rank.	NCM	Producto	12m set/2018	12m set/2019	Variación porcentual	Peso en el total (%)
1	02	Carne	1.808.596.351	1.982.147.820	9,60	25,81
2	44	Madera	1.084.060.829	1.011.618.238	-6,68	13,17
3	12	Soja	551.119.296	966.987.482	75,46	12,59
4	04	Lácteos	661.942.529	691.780.948	4,51	9,01
5	10	Cereales	412.453.693	432.601.257	4,88	5,63
6	39	Plásticos	250.978.362	259.504.196	3,40	3,38
7	51	Lana e hilados	249.045.890	222.768.812	-10,55	2,90
8	11	Productos de molinería	208.833.746	212.298.082	1,66	2,76
9	41	Piel y cuero	226.553.209	173.458.552	-23,44	2,26
10	01	Animales vivos	293.948.616	159.749.346	-45,65	2,08
11	87	Vehículos	178.657.462	158.216.353	-11,44	2,06
12	30	Productos farmacéuticos	133.052.177	130.369.162	-2,02	1,70
13	15	Grasas y aceites	130.734.153	129.601.627	-0,87	1,69
14	03	Pescados y moluscos	114.073.086	113.905.204	-0,15	1,48
15	08	Frutas	72.617.615	76.491.076	5,33	1,00
16	05	Demás prod. de origen animal	72.964.666	70.349.011	-3,58	0,92
17	16	Prep. de carne y pescado	46.792.627	60.111.068	28,46	0,78
18	85	Aparatos de imagen y sonido	68.317.904	59.290.850	-13,21	0,77
19	34	Prod. limpieza	74.561.333	57.816.489	-22,46	0,75
20	94	Muebles	61.893.638	54.760.549	-11,52	0,71
		subtotal:	6.701.197.181	7.023.826.119		91,46
		Total general	7.484.060.445	7.680.085.133	2,62	

Fuente: DNA

Exportaciones de bienes en 12 meses a setiembre por producto en toneladas

En los 12 meses finalizados en setiembre las exportaciones de bienes medidas en volumen físico aumentaron 8,83%. La madera lideró el ranking pese a la baja de 1,34%, seguida por la soja que registró un aumento de 102,41%.

Página | 10

Entre los principales 20 productos exportados se destacó –además de la soja- el aumento de ventas en volumen físico de cereales a Brasil, México, Senegal y Argelia, entre otros. La mayor baja fue la de animales vivos a Turquía, además de cal, cemento y piedras a la región.

Cuadro 9: Exportación de bienes, medición 12 meses por producto en volumen físico (toneladas)					
Rank.	NCM	Producto	12m set/18	12m set/19	Variación porcentual
1	44	Madera	11.087.270	10.939.079	-1,34
2	12	Soja	1.399.384	2.832.531	102,41
3	10	Cereales	890.250	1.204.039	35,25
4	02	Carne	407.636	447.066	9,67
5	11	Productos de molinería	404.407	405.462	0,26
6	04	Lácteos	220.409	239.075	8,47
7	25	Cal, cemento y piedras	285.124	167.505	-41,25
8	23	Residuos de ind. alimenticias	171.470	153.838	-10,28
9	39	Plásticos	119.543	122.980	2,87
10	28	Productos quím. inorgánicos	112.577	111.531	-0,93
11	15	Grasas y aceites	93.080	106.141	14,03
12	08	Frutas	92.702	96.585	4,19
13	31	Abonos	59.917	71.793	19,82
14	01	Animales vivos	114.879	63.219	-44,97
15	03	Pescados y moluscos	58.229	57.730	-0,86
16	34	Prod. de limpieza	50.807	42.405	-16,54
17	41	Pieles y cuero	39.304	41.227	4,89
18	05	Demás prod. de origen animal	36.669	29.451	-19,68
19	51	Lana e hilados	34.507	29.345	-14,96
20	73	Fundición hierro y acero	21.850	20.028	-8,34
		subtotal	15.700.014	17.181.031	
		Total general	15.972.874	17.383.435	8,83

Fuente: DNA

Comparativo variación en dólares y en volumen físico en 12 meses a setiembre

En los últimos 12 meses varios productos registraron caídas tanto en dólares como en volumen físico. Ese es el caso madera, lana e hilados, animales vivos, vehículos, productos farmacéuticos, pescados y moluscos, demás productos de origen animal, aparatos de imagen y sonido, productos de limpieza y muebles. En el comparativo se puede observar las diferencias en las variaciones en dólares y toneladas, que están explicadas por las variaciones en los precios de cada sector.

Cuadro 10: Comparativo variación 12 meses en dólares y en toneladas				
Rank.	NCM	Producto	var US\$	var tons
1	02	Carne	9,60	9,67
2	44	Madera	-6,68	-1,34
3	12	Soja	75,46	102,41
4	04	Lácteos	4,51	8,47
5	10	Cereales	4,88	35,25
6	39	Plásticos	3,40	2,87
7	51	Lana e hilados	-10,55	-14,96
8	11	Productos de molinería	1,66	0,26
9	41	Pieles y cuero	-23,44	4,89
10	01	Animales vivos	-45,65	-44,97
11	87	Vehículos	-11,44	-3,71
12	30	Productos farmacéuticos	-2,02	-1,66
13	15	Grasas y aceites	-0,87	14,03
14	03	Pescados y moluscos	-0,15	-0,86
15	08	Frutas	5,33	4,19
16	05	Demás productos de origen animal	-3,58	-19,68
17	16	Preparaciones de carne y pescado	28,46	24,65
18	85	Aparatos de imagen y sonido	-13,21	-34,66
19	34	Prod. de limpieza	-22,46	-16,54
20	94	Muebles	-11,52	-14,20

Fuente: DNA