



Unión de  
Exportadores  
del Uruguay

# Informe de exportaciones de bienes

Noviembre/2021



## LAS SOLICITUDES DE EXPORTACIÓN DE BIENES AUMENTARON 50,7% EN NOVIEMBRE Y ACUMULARON UNA SUBA DE 40,15% EN ONCE MESES

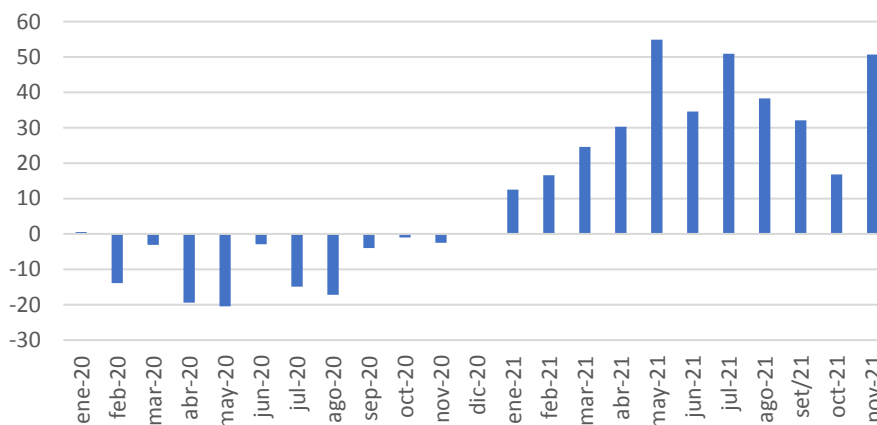
Las solicitudes de exportación de bienes registraron un incremento de 50,7% en noviembre con respecto a igual mes del año pasado, según los datos relevados por la Unión de Exportadores del Uruguay (UEU) en base a los Documentos Únicos de Aduanas (DUAs) que no incluyen las exportaciones que salen del país desde las zonas francas<sup>1</sup>.

En noviembre las solicitudes sumaron US\$ 950 millones, mientras que entre enero y noviembre el monto exportado alcanzó los US\$ 8.909 millones, tras un aumento de 40,15% en relación a igual período de 2020.

En tanto, en los 12 meses finalizados en noviembre, las ventas se incrementaron 37,4% en comparación con el mismo período cerrado en el onceavo mes del año pasado para ubicarse en US\$ 9.552 millones.

Tomando en cuenta lo exportado desde las zonas francas se registró un aumento de 60,4% en noviembre y una suba de 41,7% en lo que va del año, según información recabada por Uruguay XXI.<sup>2</sup>

Variación de exportación de bienes  
(% frente a igual mes del año anterior)



Fuente: DNA

## SOLICITUDES DE EXPORTACIÓN EN NOVIEMBRE POR DESTINO EN DÓLARES

El incremento de las solicitudes de exportación de bienes de noviembre, en base a datos de Aduanas, se explicó principalmente por el incremento hacia China y la región. China se mantuvo como líder del ranking mensual tras un aumento de 62,17% por

<sup>1</sup> En noviembre la Dirección Nacional de Aduanas (DNA) hizo una actualización de datos de exportación de los capítulos 10 y 12 de meses anteriores.

<sup>2</sup> Al monto total de solicitudes se suman las exportaciones más relevantes de las zonas francas, que incluyen celulosa, concentrado de bebidas y productos farmacéuticos, restando las ventas hacia las zonas francas.

mayores colocaciones de carne, lácteos y animales vivos, entre otros. Brasil y Argentina quedaron segundo y tercero en el ranking, respectivamente, debido a las exportaciones de energía eléctrica. En noviembre la mayor suba -entre los principales 20 destinos- se dio hacia Venezuela por las colocaciones de arroz, mientras que la mayor baja se dio hacia India por menores pedidos de madera.

**Cuadro 1: Solicitudes de exportación de bienes en el mes por destino en dólares**

Rank.	País	nov/20	nov/21	Variación porcentual	Peso en el total (%)
1	China	155.008.380	251.372.715	62,17	26,45
2	Brasil	109.342.810	226.890.047	107,50	23,88
3	Argentina	39.122.416	57.019.147	45,75	6,00
4	EEUU	41.236.318	44.315.044	7,47	4,66
5	Z.F. Punta Pereira	43.804.765	36.844.747	-15,89	3,88
6	Z.F. Nueva Palmira	13.686.690	33.750.000	146,59	3,55
7	Países Bajos	15.701.921	29.633.357	88,72	3,12
8	Z.F. Fray Bentos	26.954.682	28.893.533	7,19	3,04
9	Chile	9.160.965	16.911.217	84,60	1,78
10	Argelia	12.082.033	16.657.884	37,87	1,75
11	Rusia	6.840.255	16.075.706	135,02	1,69
12	Venezuela	348.446	14.592.387	4087,85	1,54
13	México	17.024.796	14.307.361	-15,96	1,51
14	Paraguay	12.819.439	11.684.941	-8,85	1,23
15	Portugal	1.168.678	9.895.108	746,69	1,04
16	Alemania	3.868.365	8.113.346	109,74	0,85
17	Bolivia	6.112.942	7.172.337	17,33	0,75
18	Canadá	7.397.688	6.764.179	-8,56	0,71
19	India	10.796.798	6.502.826	-39,77	0,68
20	Italia	7.330.119	6.350.806	-13,36	0,67
	<b>subtotal</b>	<b>539.808.506</b>	<b>843.746.686</b>		<b>88,79</b>
	<b>Total General</b>	<b>630.523.998</b>	<b>950.282.723</b>	<b>50,71</b>	

Fuente: DNA

## SOLICITUDES DE EXPORTACIÓN EN NOVIEMBRE POR PRODUCTO EN DÓLARES

Desde el punto de vista de los productos, la carne se mantuvo liderando el ranking de solicitudes de exportación medidas en dólares en noviembre tras un incremento de 46,7%, según datos de Aduanas. Esto se dio tras mayores colocaciones en China, Países Bajos y Brasil, entre otros. La madera quedó en segundo lugar con una caída de 7,37% por menores ventas a la zona franca de Punta Pereira (Montes del Plata) y China.

En noviembre se destacó -entre los principales 20 rubros de exportación- una fuerte suba en las colocaciones de semillas y oleaginosas (principalmente colza y soja) a través de la zona franca de Nueva Palmira, seguida por el incremento de exportaciones de energía eléctrica a Argentina y Brasil. La única caída que se registró entre los primeros 20 rubros fue el de la madera.

**Cuadro 2: Solicitudes de exportación de bienes en el mes por producto en dólares**

Rank.	NCM	Producto	nov/20	nov/21	Variación porcentual	Peso en el total (%)
1	02	Carne	205.511.905	301.509.854	46,71	31,73
2	44	Madera	113.658.843	105.287.506	-7,37	11,08
3	27	Energía eléctrica	13.060.506	100.541.824	669,82	10,58
4	04	Lácteos	62.194.738	79.278.341	27,47	8,34
5	10	Cereales	44.712.280	54.628.092	22,18	5,75
6	11	Productos de molinería	10.888.371	45.198.852	315,11	4,76
7	12	Semillas y oleaginosos	2.491.893	27.744.341	1013,38	2,92
8	39	Plásticos	26.759.263	27.526.256	2,87	2,90
9	87	Vehículos	6.085.924	23.408.267	284,63	2,46
10	15	Grasas y aceites	17.779.247	20.096.781	13,04	2,11
11	01	Animales vivos	6.128.111	17.075.983	178,65	1,80
12	30	Productos farmacéuticos	13.651.395	14.188.552	3,93	1,49
13	41	Pieles y cuero	9.925.679	12.945.667	30,43	1,36
14	51	Lana e hilados	6.778.249	11.939.359	76,14	1,26
15	03	Pescados y moluscos	7.504.165	11.774.402	56,90	1,24
16	38	Productos de la industria química	6.424.341	8.785.650	36,76	0,92
17	05	Demás productos de origen animal	5.531.555	8.019.324	44,97	0,84
18	34	Prod. de limpieza	4.231.211	6.601.123	56,01	0,69
19	16	Preparaciones de carne o pescado	5.628.673	6.306.804	12,05	0,66
20	85	Aparatos de imagen y sonido	5.185.263	5.518.296	6	0,58
<b>subtotal:</b>			<b>574.131.614</b>	<b>888.375.277</b>		<b>93,49</b>
<b>Total General</b>			<b>630.523.998</b>	<b>950.282.723</b>	<b>50,71</b>	

Fuente: DNA

## SOLICITUDES DE EXPORTACIÓN DE BIENES EN NOVIEMBRE EN VOLUMEN FÍSICO

Medidas en toneladas, las solicitudes de exportación de bienes de noviembre registraron una caída de 2,1% frente a igual mes del año pasado. Esto muestra que en promedio el aumento en las colocaciones de noviembre responde -al igual que en meses anteriores- a los precios de exportación.

Si se analiza por sector, se detectan diferentes realidades en la medición en volumen físico: 14 de los principales 20 rubros de exportación experimentaron incrementos, mientras seis registraron caídas, incluyendo la madera que es la que tiene mayor peso en el total.

**Cuadro 3: Solicitudes de exportación de bienes en el mes  
por producto en volumen físico**

Rank.	NCM	Producto	nov/20 toneladas	nov/21 toneladas	Variación porcentual
1	44	Madera	1.415.853	1.239.526	-12,45
2	10	Cereales	117.220	152.412	30,02
3	11	Productos de molinería	22.449	80.810	259,97
4	02	Carne	46.921	52.547	11,99
5	12	Semillas y oleaginosos	4.126	43.030	942,97
6	04	Lácteos	22.387	23.950	6,98
7	25	Cal, tierras y piedras	24.550	19.786	-19,41
8	15	Grasas y aceites	15.120	12.874	-14,86
9	39	Plásticos	15.805	11.979	-24,21
10	28	Productos químicos inorgánicos	10.149	10.738	5,80
11	23	Residuos de industrias alimenticias	10.710	7.473	-30,22
12	03	Pescados y moluscos	5.116	6.877	34,44
13	01	Animales vivos	2.505	5.386	115,01
14	41	Piel y cuero	4.897	4.910	0,28
15	34	Prod. de limpieza	3.332	3.926	17,83
16	05	Demás productos de origen animal	2.989	3.896	30,35
17	08	Frutas	648	3.774	482,66
18	87	Vehículos	704	2.685	281,51
19	71	Piedras y metales preciosos	1.244	2.621	110,65
20	47	Pastas de madera	2.442	2.119	-13,23
		<b>subtotal:</b>	<b>1.729.166</b>	<b>1.691.318</b>	
		<b>Total General</b>	<b>1.745.797</b>	<b>1.709.122</b>	<b>-2,10</b>

cFuente: DNA

## EXPORTACIONES DE BIENES EN ENERO-NOVIEMBRE

Entre enero y noviembre las exportaciones medidas en dólares aumentaron 40,15% frente a igual período de 2020, según datos de Aduanas. Desde el punto de vista de los destinos, se registraron aumentos a los primeros cinco destinos: China, Brasil, Estados Unidos, Argentina y Egipto. China lideró el ranking con un aumento de 89,4% por mayores ventas de carne, soja, madera y lácteos, entre otros. En tanto Brasil registró un aumento de 74% por las ventas de energía eléctrica, productos de molinería y vehículos, principalmente.

Entre los primeros 10 destinos de exportación el mayor aumento se dio hacia Egipto por soja, trigo y animales vivos; mientras que la mayor caída fue la de ventas a través de la zona franca de Nueva Palmira.

**Cuadro 4: Solicitudes de exportación de bienes acumulada en el año en dólares**

Rank.	País	ene - nov/20	ene - nov/21	Variación porcentual	Peso en el total (%)
1	China	1.305.327.673	2.472.281.258	89,40	27,75
2	Brasil	953.379.588	1.659.197.724	74,03	18,62
3	EEUU	493.823.222	498.522.628	0,95	5,60
4	Argentina	292.808.618	451.122.009	54,07	5,06
5	Egipto	95.779.437	299.213.034	212,40	3,36
6	Z.F. Punta Pereira	297.444.892	297.340.670	-0,04	3,34
7	Z.F. Nueva Palmira	442.590.370	294.420.701	-33,48	3,30
8	Z.F. Fray Bentos	236.970.282	226.062.124	-4,60	2,54
9	Países Bajos	159.516.515	218.135.942	36,75	2,45
10	Argelia	198.889.634	189.783.898	-4,58	2,13
	<b>subtotal</b>	<b>4.476.530.231</b>	<b>6.606.079.987</b>		<b>74,15</b>
	<b>Total General</b>	<b>6.357.111.160</b>	<b>8.909.512.318</b>	<b>40,15</b>	

Fuente: DNA

**Cuadro 5: Solicitudes de exportación de bienes acumulada en el año por producto en dólares**

Rank.	NCM	Producto	ene - nov/20	ene - nov/21	Var%	Peso en el total (%)
1	02	Carne	1.622.939.163	2.541.217.273	56,58	28,52
2	44	Madera	831.289.466	1.043.189.696	25,49	11,71
3	12	Semillas y oleaginosos	800.151.491	985.938.554	23,22	11,07
4	04	Lácteos	619.879.606	703.581.703	13,50	7,90
5	27	Energía eléctrica	94.996.447	559.062.601	488,51	6,27
6	10	Cereales	515.346.644	543.006.347	5,37	6,09
7	39	Plásticos	220.346.900	266.135.532	20,78	2,99
8	11	Productos de molinería	170.950.338	210.259.366	22,99	2,36
9	15	Grasas y aceites	128.894.958	196.464.572	52,42	2,21
10	87	Vehículos	85.085.605	174.518.438	105,11	1,96
		<b>subtotal:</b>	<b>5.089.880.619</b>	<b>7.223.374.081</b>		<b>81,07</b>
		<b>Total General</b>	<b>6.357.111.160</b>	<b>8.909.512.318</b>	<b>40,15</b>	

Fuente: DNA

Desde el punto de vista de los productos, lideraron el ranking la carne, la madera y semillas y oleaginosos (soja, trigo, colza). El mayor incremento -entre los primeros diez productos de exportación- se dio en las ventas de energía eléctrica a los países vecinos (Argentina y Brasil), seguido por el incremento en la colocación de vehículos y piezas también en los países de la región. Los primeros diez productos de exportación crecieron en el período.

Medidas en volumen físico, las exportaciones de bienes de los primeros once meses del año registraron un incremento de 14,25% frente a igual lapso del año 2020.

En el período queda reflejado que el aumento en los precios promedio de exportación tuvo una incidencia relevante en los montos exportados, ya que las exportaciones medidas en dólares registraron un incremento superior al de las ventas medidas en volumen físico.

**Cuadro 6: Solicitudes de exportación de bienes acumulada en el año por producto en volumen físico**

Rank.	NCM	Producto	ene - nov/20 toneladas	ene - nov/21 toneladas	Variación porcentual
1	44	Madera	9.457.141	11.391.755	20,46
2	12	Semillas y oleaginosos	2.228.824	1.922.680	-13,74
3	10	Cereales	1.343.781	1.408.443	4,81
4	02	Carne	374.508	508.912	35,89
5	11	Productos de molinería	341.621	367.687	7,63
6	25	Cal, tierras y piedras	153.331	249.328	62,61
7	04	Lácteos	217.555	212.394	-2,37
8	15	Grasas y aceites	91.238	132.209	44,91
9	39	Plásticos	118.188	127.296	7,71
10	23	Residuos de industrias alimenticias	113.834	124.090	9,01
<b>subtotal:</b>			<b>14.440.022</b>	<b>16.444.793</b>	
<b>Total General</b>			<b>15.037.682</b>	<b>17.180.176</b>	<b>14,25</b>

Fuente: DNA

## EXPORTACIONES DE BIENES EN 12 MESES FINALIZADOS EN NOVIEMBRE POR DESTINO

Las exportaciones de bienes aumentaron 37,4% en los 12 meses finalizados en noviembre, en comparación con el mismo período finalizado en noviembre de 2020, según datos de Aduanas.

Los principales cuatro destinos de exportación, China, Brasil, Estados Unidos y Argentina, registraron aumentos en el año móvil. En tanto, los bienes ingresados a las zonas francas de Nueva Palmira, Fray Bentos y Punta Pereira registraron caídas.

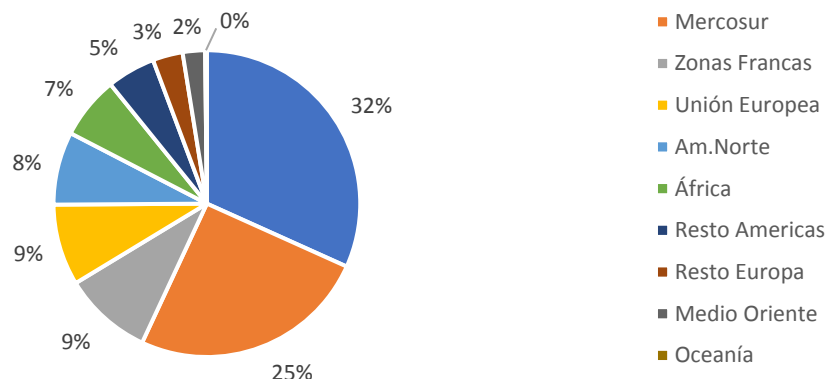
El destino con mayor incremento –entre los principales 20- fue Egipto, debido a las colocaciones de soja, animales vivos y trigo. En tanto, la mayor baja fue la de la zona franca de Nueva Palmira por menores ventas de semillas y oleaginosas por esa vía.

La estructura por mercados, según datos de Aduanas, se mantuvo en el período con una fuerte participación de Asia (sin contar Medio Oriente) de 32%, siendo China el principal destino con 27,75%; seguida por el Mercosur con el 25% y por las zonas francas, con el 9% destinado a diferentes mercados desde allí.

América del Norte recibió el 8% de las exportaciones, mientras que la Unión Europea (UE) recibió el 9%. A Europa se destinó el 12% si se considera a los países que no forman parte de la UE. Por su parte, África sigue ganando posiciones con casi el 7% del total exportado y Medio Oriente no alcanza el 3%.



## Composición exportaciones 12 meses nov/21



Fuente: DNA

## Cuadro 7: Exportación de bienes, medición 12 meses por destino en dólares

Rank.	País	12m nov/20	12m nov/21	Variación porcentual	Peso en el total (%)
1	China	1.459.413.638	2.629.757.583	80,2	27,5
2	Brasil	1.033.966.129	1.802.693.457	74,3	18,9
3	EEUU	529.119.095	540.631.334	2,2	5,7
4	Argentina	314.488.394	474.186.302	50,8	5,0
5	Z.F. Punta Pereira	323.303.609	321.837.290	-0,5	3,4
6	Egipto	95.836.006	301.084.368	214,2	3,2
7	Z.F. Nueva Palmira	445.669.276	298.065.341	-33,1	3,1
8	Z.F. Fray Bentos	262.462.417	244.566.002	-6,8	2,6
9	Países Bajos	183.682.186	230.442.036	25,5	2,4
10	Argelia	232.517.784	206.592.439	-11,1	2,2
11	México	131.849.764	143.804.746	9,1	1,5
12	Turquía	144.811.935	140.412.123	-3,0	1,5
13	Paraguay	117.121.388	130.777.279	11,7	1,4
14	Chile	74.278.358	127.067.487	71,1	1,3
15	Rusia	99.432.729	115.579.684	16,2	1,2
16	Perú	124.962.343	103.179.681	-17,4	1,1
17	Italia	72.154.708	101.938.966	41,3	1,1
18	Israel	57.537.411	94.687.599	64,6	1,0
19	Reino Unido	51.605.932	90.530.438	75,4	0,9
20	Alemania	83.540.519	86.578.303	3,6	0,9
	<b>Subtotal</b>	<b>5.837.753.621</b>	<b>8.184.412.461</b>		<b>85,7</b>
	<b>Total general</b>	<b>6.951.241.678</b>	<b>9.552.053.983</b>	<b>37,4</b>	

Fuente: DNA



## EXPORTACIONES DE BIENES EN 12 MESES CERRADOS EN NOVIEMBRE POR PRODUCTO

En relación con los productos de exportación, en la medición de 12 meses finalizados en noviembre, prácticamente todos rubros -de los principales 20- experimentaron aumentos.

La mayor suba fue la de energía eléctrica destinada a Brasil y Argentina, seguida por animales vivos destinados a China, Turquía, Egipto y Líbano. La única baja fue la de pescados y moluscos por menores colocaciones en Nigeria y otros países.

**Cuadro 8: Exportación de bienes, medición 12 meses por producto en dólares**

Rank.	NCM	Producto	12m nov/20	12m nov/21	Variación porcentual	Peso en el total (%)
1	02	Carne	1.813.354.186	2.736.363.601	50,9	28,6
2	44	Madera	905.014.461	1.127.257.882	24,6	11,8
3	12	Semillas y oleaginosos	823.744.377	989.382.076	20,1	10,4
4	04	Lácteos	689.589.490	761.528.166	10,4	8,0
5	27	Energía eléctrica	98.864.691	591.513.584	498,3	6,2
6	10	Cereales	567.937.526	590.047.703	3,9	6,2
7	39	Plásticos	243.564.203	290.736.188	19,4	3,0
8	11	Productos de molinería	189.168.475	232.249.964	22,8	2,4
9	15	Grasas y aceites	140.814.447	208.425.511	48,0	2,2
10	01	Animales vivos	88.421.026	197.096.880	122,9	2,1
11	87	Vehículos	97.705.251	187.630.925	92,0	2,0
12	30	Productos farmacéuticos	149.484.458	179.383.324	20,0	1,9
13	51	Lana e hilados	95.613.567	164.306.641	71,8	1,7
14	41	Pieles y cuero	89.457.517	144.695.218	61,7	1,5
15	03	Pescados y moluscos	100.508.493	94.714.381	-5,8	1,0
16	05	Demás productos de origen animal	56.252.279	81.492.724	44,9	0,9
17	08	Frutas	70.831.980	80.410.507	13,5	0,8
18	16	Preparaciones de carne o crustáceos	52.198.781	65.922.404	26,3	0,7
19	34	Prod. de limpieza	55.147.069	65.147.268	18,1	0,7
20	85	Aparatos de imagen y sonido	45.876.270	57.933.044	26,3	0,6
		<b>subtotal:</b>	<b>6.373.548.545</b>	<b>8.846.237.991</b>		<b>92,6</b>
		<b>Total general</b>	<b>6.951.241.678</b>	<b>9.552.076.916</b>	<b>37,4</b>	

Fuente: DNA

## EXPORTACIONES DE BIENES EN 12 MESES A NOVIEMBRE EN TONELADAS

En los 12 meses finalizados en noviembre las exportaciones de bienes medidas en volumen físico aumentaron 14%, lo que refleja la mejora en promedio de los precios de exportación, ya que las colocaciones medidas en dólares registraron un incremento mayor.

La madera quedó en primer lugar del ranking, tras una suba de 20,8%. En tanto, semillas y oleaginosos se ubicó en segundo pese a la caída anual.

**Cuadro 9: Exportación de bienes, medición 12 meses por producto en volumen físico**

Rank.	NCM	Producto	12m nov/20	12m nov/21	Variación porcentual
1	44	Madera	10.251.833	12.386.288	20,8
2	12	Semillas y oleaginosos	2.293.018	1.927.943	-15,9
3	10	Cereales	1.489.168	1.544.439	3,7
4	02	Carne	411.398	554.831	34,9
5	11	Productos de molinería	376.121	412.777	9,7
6	25	Cal, tierras y piedras	190.110	272.374	43,3
7	04	Lácteos	241.449	232.264	-3,8
8	39	Plástico	130.246	141.122	8,4
9	15	Grasas y aceites	101.370	139.142	37,3
10	23	Residuos de industrias alimenticias	120.324	135.235	12,4
11	28	Productos químicos inorgánicos	123.964	127.071	2,5
12	08	Frutas	81.055	105.425	30,1
13	01	Animales vivos	32.582	69.221	112,5
14	03	Pescados y moluscos	62.065	55.456	-10,6
15	41	Pieles y cuero	43.635	53.103	21,7
16	34	Prod. de limpieza	42.615	43.369	1,8
17	05	Demás productos de origen animal	28.240	41.255	46,1
18	31	Abonos	28.113	37.348	32,9
19	51	Lana e hilados	14.103	24.289	72,2
20	87	Vehículos	11.508	22.127	92,3
		<b>subtotal</b>	<b>16.072.917</b>	<b>18.325.079</b>	
		<b>Total general</b>	<b>16.254.115</b>	<b>18.536.757</b>	<b>14,0</b>

Fuente: DNA