

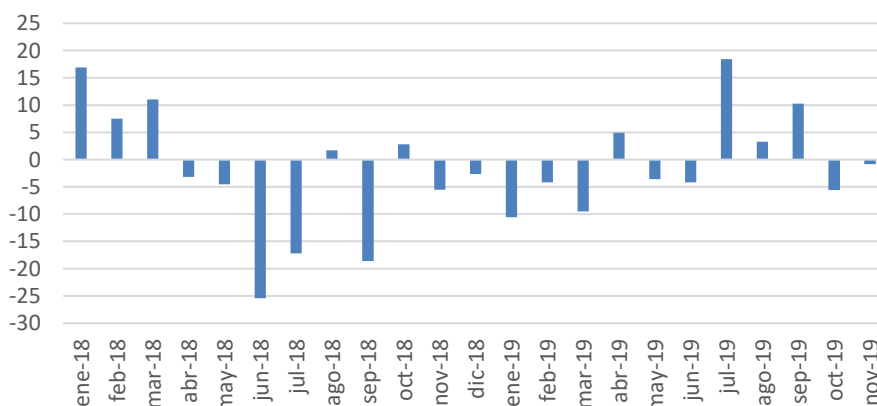
Las solicitudes de exportación de bienes cayeron 0,84% en noviembre y acumularon un aumento de 1,93% en lo que va del año

Las solicitudes de exportación de bienes sumaron US\$ 634 millones en noviembre, lo que significó una caída de 0,84% con respecto al mismo mes del año pasado, según los datos relevados por la Unión de Exportadores del Uruguay (UEU) en base a los Documentos Únicos de Aduanas (DUAs), que no incluyen las exportaciones que salen del país desde las zonas francas.

El aumento de julio a setiembre, impulsado por la soja, llevó a que en el acumulado en el año se diera un incremento de 1,93% con respecto al mismo lapso de 2018, tras alcanzar los US\$ 7.056 millones. El impulso de los meses mencionados también colaboró en un incremento en la medición de 12 meses frente igual período finalizado en noviembre de 2018, que fue de 1,66%. En ese período las exportaciones sumaron US\$ 7.608 millones.

Tomando en cuenta lo exportado desde las zonas francas, la caída de noviembre fue de 2,3% según información recabada por Uruguay XXI.¹ En tanto, la suba del período enero-noviembre fue de 1,1% según la misma medición.

Variación de exportación de bienes
(% frente a igual mes del año anterior)



Fuente: DNA

¹ Al monto total de solicitudes se suman las exportaciones más relevantes de las zonas francas, que incluyen celulosa, concentrado de bebidas y productos farmacéuticos, restando las ventas hacia las zonas francas.

Solicitudes de exportación en noviembre por destino en dólares

La caída de 0,8% de las solicitudes de exportación de bienes estuvo explicada por una baja de las solicitudes de la mayoría de los destinos. China se mantuvo en el primer lugar del ranking tras un aumento de 35,93% frente a igual mes del año pasado, debido a los mayores pedidos de carne y soja. Brasil quedó en segundo lugar con una caída de 12,82% debido a menores ventas de plásticos, carne y vehículos, pese al aumento de productos de molinería.

Cuadro 1: Solicitudes de exportación de bienes en el mes por destino en dólares					
Rank.	País	nov-18	nov-19	Variación porcentual	Peso en el total (%)
1	China	132.136.435	179.612.699	35,93	28,35
2	Brasil	94.447.168	82.339.533	-12,82	13,00
3	ZF Punta Pereira	37.213.034	43.890.595	17,94	6,93
4	Argentina	27.562.447	27.149.001	-1,50	4,28
5	Estados Unidos	46.088.585	35.094.827	-23,85	5,54
6	ZF Fray Bentos	27.651.809	30.032.691	8,61	4,12
7	Argelia	34.821.612	26.120.806	-24,99	4,74
8	Rusia	16.584.035	23.527.064	41,87	3,71
9	Turquía	18.214.740	17.625.799	-3,23	2,78
10	ZF Nueva Palmira	9.101.384	15.598.701	71,39	2,46
11	Cuba	751.864	13.798.326	1.735,21	2,18
12	Holanda	20.545.147	13.692.590	-33,35	2,16
13	Irak	469.481	12.659.511	2.596,49	2,00
14	Perú	11.261.235	10.041.991	-10,83	1,58
15	Paraguay	15.600.577	8.717.348	-44,12	1,38
16	Portugal	10.419.679	6.435.899	-38,23	1,02
17	México	12.557.478	6.421.616	-48,86	1,01
18	Bolivia	6.611.816	6.292.248	-4,83	0,99
19	Chile	6.779.429	4.870.083	-28,16	0,77
20	Israel	5.876.209	4.499.778	-23,42	0,71
	Subtotal	402.557.729	388.808.405		61,37
	Total General	638.945.947	633.593.670	-0,84	

Fuente: DNA

Entre los principales 20 destinos de exportación la mayor caída se registró a México por menores ventas de lácteos, cueros y madera. En tanto, se destacaron los fuertes aumentos de solicitudes de arroz de Irak y de Cuba por lácteos y arroz.

Solicitudes de exportación en noviembre por producto en dólares

A diferencia del mes anterior, los tres principales rubros de exportación del mes cayeron frente a noviembre 2018: carne, madera y lácteos. La carne registró un descenso hacia varios destinos, entre ellos Estados Unidos y Holanda aunque aumentó a China; la madera descendió a Portugal y China; y los lácteos fueron menos pedidos por Argelia. Cayeron 16 productos entre los 20 primeros, la baja más destacada fue la de lana e hilados, que descendió para China, Alemania e Italia. Por otra parte, el aumento más significativo fue el de la soja, particularmente hacia China, que en noviembre del año no se había colocado; seguido por cereales por mayores solicitudes de Irak y Cuba.

Cuadro 2: Solicitudes de exportación de bienes en el mes por producto en dólares						
Rank.	NCM	Producto	nov-18	nov-19	Variación porcentual	Peso en el total (%)
1	02	Carne	193.278.211	191.408.516	-0,97	30,21
2	44	Madera	93.884.847	90.311.175	-3,81	14,25
3	04	Lácteos	78.189.441	72.989.003	-6,65	11,52
4	10	Cereales	22.343.850	44.366.769	98,56	7,00
5	12	Soja	5.043.771	35.650.501	606,82	5,63
6	39	Plásticos	23.517.834	22.781.742	-3,13	3,60
7	11	Prod. molinería	16.343.383	22.481.758	37,56	3,55
8	01	Animales vivos	18.395.877	13.700.363	-25,52	2,16
9	30	Prod. Farmac.	13.803.585	13.255.788	-3,97	2,09
10	41	Pieles y cuero	17.076.355	10.532.474	-38,32	1,66
11	03	Pescados y moluscos	9.690.004	9.128.938	-5,79	1,44
12	38	Prod. de ind. química	9.236.338	8.791.677	-4,81	1,39
13	15	Grasas y aceites	11.032.552	8.558.716	-22,42	1,35
14	90	Instrumentos de precisión	6.114.863	8.101.478	32,49	1,28
15	87	Vehículos	13.390.687	7.921.960	-40,84	1,25
16	51	Lana e hilados	20.447.448	7.032.752	-65,61	1,11
17	85	Aparatos de imagen y sonido	5.178.462	4.705.900	-9,13	0,74
18	05	Demás prod. de origen animal	6.280.327	4.698.991	-25,18	0,74
19	08	Frutas	4.796.042	4.578.837	-4,53	0,72
20	16	Prep. de carne o pescado	7.090.898	4.101.668	-42,16	0,65
		subtotal:	575.134.775	585.099.006		92,35
		Total General	638.945.947	633.593.670	-0,84	

Fuente: DNA

Solicitudes de exportación de bienes en noviembre por producto en toneladas

Medidas en toneladas las solicitudes de exportación de noviembre aumentaron 5,97% frente a igual mes del año pasado, por lo que los precios en promedio fueron menores a los de noviembre de 2018, ya que las ventas en dólares cayeron en igual lapso de tiempo.

Página | 4

La madera lideró el ranking de solicitudes medidas en toneladas pese a la caída de 2,35%, seguida por los cereales -básicamente arroz-, que se duplicó frente a noviembre de 2018 y por la soja que se multiplicó por ocho frente a igual lapso del año pasado.

Cuadro 3: Solicitudes de exportación de bienes en el mes por producto en volumen físico					
Rank.	NCM	Producto	nov/18 toneladas	nov/19 toneladas	Variación porcentual
1	44	Madera	1.114.861	1.088.634	-2,35
2	10	Cereales	46.656	103.552	121,95
3	12	Soja	12.239	100.863	724,14
4	11	Prod. de molinería	32.068	42.331	32,00
5	02	Carne	45.690	36.274	-20,61
6	04	Lácteos	27.333	23.590	-13,69
7	25	Cal, cemento y piedras	23.738	22.350	-5,84
8	23	Residuos de ind. Alimenticias	14.352	11.727	-18,29
9	39	Plásticos	11.159	11.611	4,05
10	28	Prod. químicos inorgánicos	8.894	5.815	-34,62
11	03	Pescados y moluscos	5.795	5.485	-5,34
12	01	Animales vivos	7.802	5.226	-33,02
13	15	Grasas y aceites	9.797	5.037	-48,59
14	41	Pieles y cuero	3.098	4.183	35,03
15	34	Prod.de limpieza	2.958	3.139	6,10
16	05	Demás prod. de origen animal	2.681	2.133	-20,42
17	08	Frutas	2.090	1.892	-9,51
18	47	Pastas de madera	2.093	1.890	-9,70
19	71	Oro, ágatas y amatistas	1.187	1.704	43,60
20	73	Manuf. de fundición	1.590	1.329	-16,38
		subtotal:	1.376.082	1.478.767	
		Total General	1.407.921	1.491.913	5,97

Fuente: DNA

Exportaciones de bienes en enero-noviembre (destinos y productos)

Entre enero y noviembre las exportaciones de bienes aumentaron 1,93% frente a igual período de 2018, según datos de Aduanas. El mayor impulso estuvo dado por la soja colocada en la zona franca de Nueva Palmira, que se recuperó luego de un 2018 con muy bajo rendimiento debido a factores climáticos.

Entre los principales 10 destinos de exportación la mayor caída fue la de Argentina, con una baja de 24,78%, debido los efectos de la crisis que vive ese país sobre las exportaciones de prácticamente todos los productos exportados (plásticos, autopartes, grasas y aceites, vehículos y productos de limpieza, entre otros). Cabe señalar que tanto a Brasil como a Argentina se está exportando energía eléctrica pero no se está tomando en cuenta en el análisis por no disponer de información completa.

Cuadro 4: Solicitudes de exportación de bienes acumulada en el año en US\$					
Rank.	País	ene - nov 2018	ene - nov 2019	Variación porcentual	Peso en el total (%)
1	China	1.584.195.173	1.944.374.577	22,74	27,56
2	Brasil	1.014.959.411	992.884.633	-2,17	14,07
3	ZF Nueva Palmira	109.975.195	421.897.746	283,63	5,98
4	Estados Unidos	420.408.433	414.445.424	-1,42	5,87
5	Argentina	383.708.333	288.634.096	-24,78	4,09
6	ZF Punta Pereira	303.646.148	332.756.248	9,59	4,72
7	ZF Fray Bentos	259.272.930	245.324.846	-5,38	3,48
8	Holanda	191.420.608	198.804.369	3,86	2,82
9	Argelia	196.423.290	177.099.511	-9,84	2,51
10	Rusia	156.726.997	144.196.213	-8,00	2,04
	Subtotal	4.620.736.519	5.160.417.664		73,14
	Total General	6.922.030.103	7.055.533.193	1,93	

Fuente: DNA

En el ranking por productos exportados medidos en dólares la carne se mantuvo en el primer lugar en los once primeros meses del año con un aumento de 8,78% frente a igual período del año pasado, por mayores compras principalmente de China y Estados Unidos.

Entre los principales 10 productos exportados la mayor suba fue la de la soja (83,4%), por mayores colocaciones en China, zona franca de Nueva Palmira, Holanda y Egipto, entre otros. En tanto, el mayor descenso fue el de pieles y cueros (29,76%) por la baja en las exportaciones a Estados Unidos y México, que no logró ser compensada por el aumento en las ventas a China y Tailandia.

Cuadro 5: Solicitudes de exportación de bienes acumulada en el año por producto en US\$						
Rank.	NCM	Producto	ene - nov 2018	ene - nov 2019	Variación porcentual	Peso en el total (%)
1	02	Carne	1.702.955.183	1.852.523.447	8,78	26,26
2	12	Soja	553.398.285	1.015.151.054	83,44	14,39
3	44	Madera	963.884.310	899.627.116	-6,67	12,75
4	04	Lácteos	640.338.991	595.920.425	-6,94	8,45
5	10	Cereales	370.387.067	407.975.521	10,15	5,78
6	39	Plásticos	237.604.299	236.481.366	-0,47	3,35
7	11	Prod. de molinería	184.249.852	204.176.234	10,81	2,89
8	51	Lana e hilados	224.265.755	174.369.624	-22,25	2,47
9	41	Pieles y cuero	205.497.072	144.342.363	-29,76	2,05
10	87	Vehículos	161.324.386	140.948.412	-12,63	2,00
		subtotal:	5.243.905.199	5.671.515.561		80,38
		Total General	6.922.030.103	7.055.533.192	1,93	

Fuente: DNA

Medidas en volumen físico las exportaciones de enero-noviembre aumentaron 11,31%, lo que muestra una baja en los precios en promedio frente al mismo período de 2018 ya que las ventas en dólares aumentaron solamente 1,93% en ese lapso.

Cuadro 6: Solicitudes de exportación de bienes acumulada en el año por producto en volumen físico					
Rank.	NCM	Producto	ene - nov 18 toneladas	ene - nov 19 toneladas	Variación porcentual
1	44	Madera	9.908.258	9.881.176	-0,27
2	12	Soja	1.401.865	2.973.355	112,10
3	10	Cereales	799.749	1.139.322	42,46
4	02	Carne	390.255	401.050	2,77
5	11	Prod. de molinería	361.260	386.873	7,09
6	04	Lácteos	219.554	201.579	-8,19
7	25	Cal, cemento y piedras	231.551	152.477	-34,15
8	23	Residuos de ind. alimenticias	144.668	131.631	-9,01
9	39	Plásticos	111.305	113.903	2,33
10	28	Prod. químicos inorgánicos	101.210	102.725	1,50
		subtotal:	13.669.673	15.484.092	
		Total General	14.493.060	16.132.674	11,31

Fuente: DNA

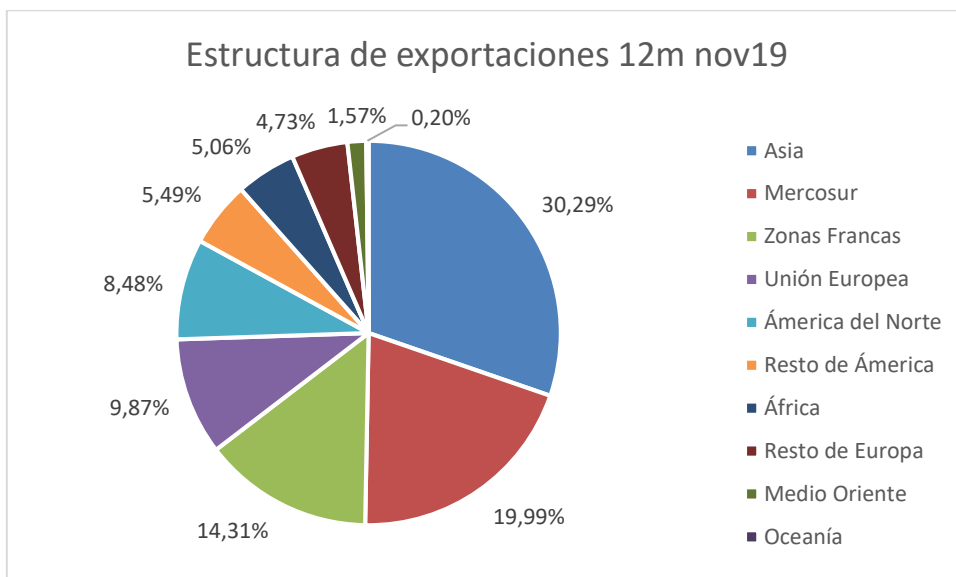
Exportaciones de bienes en 12 meses finalizados en noviembre por destino

Las exportaciones aumentaron 1,66% en los últimos 12 meses, en comparación con el mismo período finalizado en noviembre de 2018. China lideró el ranking tras un aumento de 21,72%, según los datos de Aduanas. Esto se debió a mayores ventas de carne, soja y cuero, que más que compensaron las bajas en lana, madera y lácteos a ese destino. Brasil quedó segundo y registró una baja de 1,91% por menores ventas de lácteos y molinería, pese al aumento de plásticos, vehículos y cereales.

Cuadro 7: Exportación de bienes, medición 12 meses por destino en US\$					
Rank.	País	12m nov/2018	12m nov/2019	Variación porcentual	Peso en el total (%)
1	China	1.678.995.882	2.043.667.621	21,72	26,86
2	Brasil	1.088.258.758	1.067.425.958	-1,91	14,03
3	Estados Unidos	451.475.014	450.874.600	-0,13	5,93
4	ZF Nueva Palmira	113.441.046	433.583.781	282,21	5,70
5	ZF Punta Pereira	334.249.772	360.707.469	7,92	4,74
6	Argentina	414.232.778	309.732.611	-25,23	4,07
7	ZF Fray Bentos	287.478.626	265.930.901	-7,50	3,50
8	Holanda	217.600.606	215.611.541	-0,91	2,83
9	Argelia	215.244.181	210.632.075	-2,14	2,77
10	Rusia	168.372.571	161.159.527	-4,28	2,12
11	Turquía	271.813.903	160.163.560	-41,08	2,11
12	México	194.791.419	154.708.908	-20,58	2,03
13	Alemania	161.983.755	129.879.308	-19,82	1,71
14	Paraguay	139.944.689	119.627.135	-14,52	1,57
15	Portugal	111.313.904	117.629.901	5,67	1,55
16	Perú	128.936.938	105.387.679	-18,26	1,39
17	Chile	92.721.285	81.168.643	-12,46	1,07
18	Cuba	51.625.825	64.967.049	25,84	0,85
19	España	73.789.215	62.202.379	-15,70	0,82
20	Italia	80.680.895	59.083.432	-26,77	0,78
	Subtotal	6.276.951.059	6.574.144.077		86,42
	Total general	7.483.703.342	7.607.588.333	1,66	

Fuente: DNA

Las mayores subas en el período –entre los principales 20 destinos- fueron los de la zona franca de Nueva Palmira por el mayor ingreso de soja. Mientras que las bajas más pronunciadas fueron las de Turquía, por las menores ventas de animales vivos, e Italia por el descenso en las exportaciones de carne y lana.



Fuente: DNA

En los 12 meses finalizados en noviembre las exportaciones de bienes, según datos de Aduana, se dirigieron en su mayoría a Asia, que por primera vez alcanza una participación de más de 30% del total. La mayor parte de Asia responde a China, que es el principal destino de exportación de Uruguay con el 27% del total, según datos de Aduanas.

El Mercosur quedó en un segundo lugar, con una participación de 20%. Las zonas francas recibieron el 14,3% de las exportaciones. De acuerdo con la información proporcionada por Uruguay XXI, en 2018 los US\$ 2.391 millones que se exportaron desde las zonas francas se repartieron de la siguiente forma: 29% hacia China, 35% hacia la Unión Europea, 11,8% hacia Estados Unidos y México y el restante 24% a países de América y Asia.

La Unión Europea recibió el 9,87% del total exportado por Uruguay, donde los destinos de ingreso más importantes fueron Holanda y Alemania. Si se toma Europa en su conjunto el porcentaje alcanza el 14,6%.

América del Norte recibió el 8,48% de lo exportado por Uruguay y 5,49% se dirigió al resto de América (del Sur excepto Mercosur, sumado a Centroamérica y el Caribe). Hacia África se dirigió el 5,06%, a Medio Oriente 1,57% y Oceanía sigue representando menos de medio punto porcentual del total.

Exportaciones de bienes en 12 meses finalizados en noviembre por producto

En relación con los rubros de exportación, en la medición de 12 meses finalizados en noviembre la carne se ubicó en primer lugar del ranking luego de una suba por mayores ventas a China y Estados Unidos. La caída más pronunciada entre los principales 20 productos de exportación en el período fue la de animales vivos por menores exportaciones a Turquía, mientras que la mayor suba fue la de soja hacia China y la ZF de Nueva Palmira.

Cuadro 8: Exportación de bienes, medición 12 meses por producto en US\$						
Rank.	NCM	Producto	12m nov/2018	12m nov/2019	Variación porcentual	Peso en el total (%)
1	02	Carne	1.860.724.990	1.997.901.622	7,37	26,26
2	12	Soja	565.145.532	1.026.211.729	81,58	13,49
3	44	Madera	1.049.806.971	977.798.911	-6,86	12,85
4	04	Lácteos	686.647.025	650.611.921	-5,25	8,55
5	10	Cereales	395.285.863	461.050.528	16,64	6,06
6	39	Plásticos	256.170.315	258.370.335	0,86	3,40
7	11	Prod. de molinería	193.432.964	227.384.399	17,55	2,99
8	51	Lana e hilados	248.011.138	196.382.398	-20,82	2,58
9	41	Pieles y cuero	223.879.887	160.767.855	-28,19	2,11
10	87	Vehículos	174.233.398	153.464.647	-11,92	2,02
11	30	Productos farmacéuticos	136.755.971	130.639.880	-4,47	1,72
12	15	Grasas y aceites	134.846.160	125.039.415	-7,27	1,64
13	01	Animales vivos	274.512.296	124.928.134	-54,49	1,64
14	03	Pescados y moluscos	117.133.235	111.688.117	-4,65	1,47
15	08	Frutas	71.833.121	73.375.726	2,15	0,96
16	05	Demás prod. de origen animal	72.569.515	67.911.647	-6,42	0,89
17	85	Aparatos de imagen y sonido	65.902.925	59.712.683	-9,39	0,78
18	90	Instrumentos de precisión	59.612.011	57.057.953	-4,28	0,75
19	34	Prod. limpieza	71.659.184	56.976.054	-20,49	0,75
20	16	Preparaciones de carne	51.803.913	56.013.061	8,13	0,74
		subtotal:	6.709.966.415	6.973.287.016		91,66
		Total general	7.483.703.341	7.607.588.332	1,66	

Fuente: DNA

Exportaciones de bienes en 12 meses a noviembre por producto en toneladas

En los 12 meses finalizados en noviembre las exportaciones de bienes medidas en volumen físico aumentaron 10,73%. La madera lideró el ranking pese a una leve caída de 0,85% respecto al mismo período del año pasado, seguida por la soja que registró un aumento de 109,93% debido a la recuperación tras los efectos climáticos de 2018.

Página | 10

Entre los principales 20 productos exportados se destacó –además de la soja– el aumento de ventas en volumen físico de cereales a Brasil, México, Senegal y Argelia, entre otros. La mayor baja fue la de animales vivos a Turquía, además de cal, cemento y piedras a la región.

Cuadro 9: Exportación de bienes, medición 12 meses por producto en volumen físico (toneladas)					
Rank.	NCM	Producto	12m nov/18	12m nov/19	Variación porcentual
1	44	Madera	10.786.831	10.694.998	-0,85
2	12	Soja	1.429.935	3.001.900	109,93
3	10	Cereales	851.971	1.294.543	51,95
4	02	Carne	425.064	434.780	2,29
5	11	Prod. de molinería	378.123	431.217	14,04
6	04	Lácteos	234.893	221.071	-5,88
7	25	Cal, cemento y piedras	257.052	163.835	-36,26
8	23	Residuos de ind. alim.	162.875	145.874	-10,44
9	39	Plásticos	120.665	124.169	2,90
10	28	Prod. químicos inorgánicos	111.285	111.539	0,23
11	08	Frutas	88.596	95.478	7,77
12	15	Grasas y aceites	103.717	94.170	-9,20
13	03	Pescados y moluscos	60.161	57.787	-3,95
14	31	Abonos	78.845	51.480	-34,71
15	01	Animales vivos	107.375	47.603	-55,67
16	41	Pieles y cuero	38.983	42.828	9,87
17	34	Prod. de limpieza	48.689	42.324	-13,07
18	05	Demás productos de origen animal	34.736	28.437	-18,14
19	51	Lana e hilados	32.981	26.681	-19,10
20	73	Manuf. de fundición	21.184	19.877	-6,17
		subtotal	15.373.960	17.130.591	
		Total general	15.643.527	17.321.306	10,73

Fuente: DNA

Comparativo de variación en dólares y en volumen físico en 12 meses a noviembre

En los últimos 12 meses 11 de los principales 20 productos de exportación registraron caídas tanto en dólares como en volumen físico. En el comparativo se puede observar las diferencias en las variaciones en dólares y toneladas, que están explicadas por las variaciones en los precios de cada sector.

Cuadro 10: Comparativo variación 12 meses en dólares y en toneladas				
Rank.	NCM	Producto	var US\$	var tons
1	02	Carne	7,37	2,29
2	12	Soja	81,58	109,93
3	44	Madera	-6,86	-0,85
4	04	Lácteos	-5,25	-5,88
5	10	Cereales	16,64	51,95
6	39	Plásticos	0,86	2,90
7	11	Prod. de molinería	17,55	14,04
8	51	Lana e hilados	-20,82	-19,10
9	41	Pieles y cuero	-28,19	9,87
10	87	Vehículos	-11,92	-2,02
11	30	Productos farmacéuticos	-4,47	-6,41
12	15	Grasas y aceites	-7,27	-9,20
13	01	Animales vivos	-54,49	-55,67
14	03	Pescados y moluscos	-4,65	-3,95
15	08	Frutas	2,15	7,77
16	05	Demás productos de origen animal	-6,42	-18,14
17	85	Aparatos de imagen y sonido	-9,39	-28,05
18	90	Instrumentos de precisión	-4,28	168,75
19	34	Prod. de limpieza	-20,49	-13,07
20	16	Preparaciones de carne o pescado	8,13	5,30

Fuente: DNA