

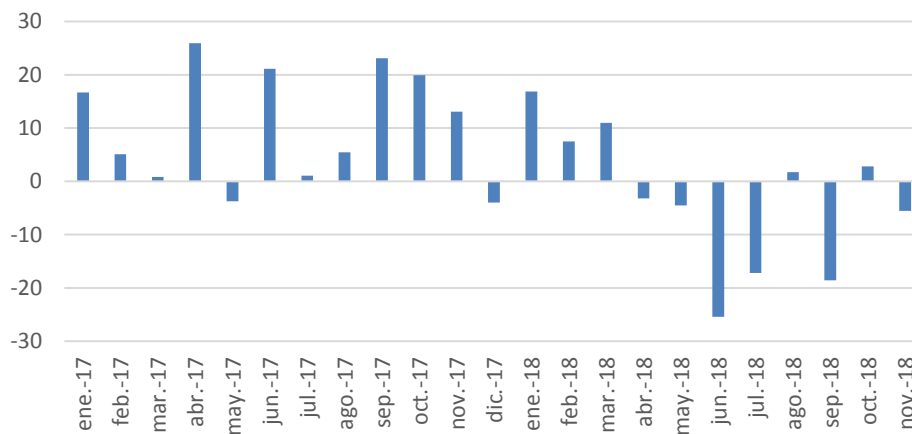
Las solicitudes de exportación de bienes cayeron 5,5% en noviembre y acumulan una baja de 3,9% en lo que va del año

Las solicitudes de exportación de bienes registraron una caída de 5,55% en noviembre con respecto a igual mes de 2017, según los datos relevados por la Unión de Exportadores del Uruguay (UEU) en base a Documentos Únicos de Aduanas, que no incluyen las exportaciones que salen del país desde las zonas francas. En noviembre el total solicitado fue de US\$ 639 millones, US\$ 37 millones menos que en noviembre de 2017.

Entre enero y noviembre las exportaciones registraron un descenso de 3,9% frente al mismo lapso del año anterior, tras alcanzar un total de US\$ 6.944 millones. En tanto que en los 12 meses finalizados en noviembre las exportaciones sumaron US\$ 7.506 millones, lo que significó una caída de 4% frente al año móvil finalizado en noviembre de 2017.

El descenso del mes de noviembre pasa a 9,8% si se toma en cuenta lo exportado desde las zonas francas, con un monto total de US\$ 711 millones, según información recabada por Uruguay XXI.¹ Por su parte, las exportaciones acumuladas en los primeros once meses del año registraron una baja de 0,2% según la misma medición.

Variación de exportación de bienes
(% frente a igual mes del año anterior)



Fuente: DNA

¹ Al monto total de solicitudes se suman las exportaciones más relevantes de las zonas francas, que incluyen celulosa, concentrado de bebidas y productos farmacéuticos, restando las ventas hacia las zonas francas.

Solicitudes de exportación en noviembre por destino en dólares

En el mes de noviembre las solicitudes de exportación de bienes medidas en dólares bajo criterio aduanero cayeron 5,55% frente al mismo mes del año pasado, algo que se explicó por menores ventas a Brasil, Argelia, Argentina y zonas francas, entre otros. China se mantuvo en el primer lugar del ranking con un aumento de 8,05% debido a mayores ventas de carne y lácteos. El mayor aumento porcentual, entre los principales 20 destinos de exportación, en noviembre fue el de Rusia por las colocaciones de productos lácteos y carne, seguido por Paraguay debido a las ventas de productos químicos, farmacéuticos y tabaco. La mayor caída fue la de la Turquía por menores exportaciones de animales en pie.

Cuadro 1: Solicitudes de exportación de bienes en el mes por destino en US\$					
Rank.	País	nov-17	nov-18	Variación porcentual	Peso en el total (%)
1	China	122.291.580	132.136.435	8,05	20,68
2	Brasil	97.265.855	94.447.168	-2,90	14,78
3	EEUU	36.110.659	46.088.585	27,63	7,21
4	ZF Punta Pereira	50.608.049	37.213.034	-26,47	5,82
5	Argelia	36.251.131	34.821.612	-3,94	5,45
6	ZF Fray Bentos	34.808.173	27.651.809	-20,56	4,33
7	Argentina	37.548.547	27.562.447	-26,60	4,31
8	Holanda	18.069.281	20.545.147	13,70	3,22
9	Turquía	31.059.560	18.214.740	-41,36	2,85
10	Rusia	8.649.078	16.584.035	91,74	2,60
11	Paraguay	9.753.982	15.600.577	59,94	2,44
12	Alemania	12.574.246	13.571.074	7,93	2,12
13	México	17.665.044	12.557.478	-28,91	1,97
14	Perú	14.893.066	11.261.235	-24,39	1,76
15	Portugal	12.382.274	10.419.679	-15,85	1,63
16	ZF Nueva Palmira	8.093.893	9.101.384	12,45	1,42
17	Italia	5.904.180	7.177.158	21,56	1,12
18	España	7.418.275	7.154.198	-3,56	1,12
19	Chile	7.721.566	6.779.429	-12,20	1,06
20	Bolivia	4.858.771	6.611.816	36,08	1,03
	Subtotal	451.635.629	423.362.604		66,26
	Total General	676.484.877	638.945.947	-5,55	

Fuente: DNA

Solicitudes de exportación en noviembre por producto en dólares

Desde el punto de vista de los productos exportados, la caída de noviembre se explicó por menores ventas de madera, cereales, lana y animales vivos, entre otros. La carne continuó liderando el ranking de solicitudes por producto en dólares bajo criterio aduanero luego de un aumento de 17,33% por mayores ventas a China, Estados Unidos y Holanda, principalmente. La madera cayó a las ZF de Nueva Palmira y Punta Pereira, China y Portugal. El mayor aumento entre los principales 20 rubros exportados se dio en las frutas por mayores ventas a Estados Unidos, Holanda y Brasil; mientras que la baja más pronunciada se registró en soja por no contar con ventas a China y Argentina a diferencia de noviembre de 2017.

Cuadro 2: Solicitudes de exportación de bienes en el mes por producto en US\$						
Rank.	NCM	Producto	nov-17	nov-18	Variación porcentual	Peso en el total (%)
1	02	Carne	164.736.205	193.278.211	17,33	30,25
2	44	Madera	125.784.401	93.884.847	-25,36	14,69
3	04	Lácteos	78.278.685	78.189.441	-0,11	12,24
4	39	Plásticos	22.543.839	23.517.834	4,32	3,68
5	10	Cereales	35.686.552	22.343.850	-37,39	3,50
6	51	Lana e hilados	22.660.791	20.447.448	-9,77	3,20
7	01	Animales vivos	32.536.758	18.395.877	-43,46	2,88
8	41	Pieles y cuero	18.221.706	17.076.355	-6,29	2,67
9	11	Prod. de molinería	21.237.449	16.343.383	-23,04	2,56
10	30	Prod. farmacéuticos	10.148.392	13.803.585	36,02	2,16
11	87	Vehículos	12.442.821	13.390.687	7,62	2,10
12	15	Grasas y aceites	9.926.572	11.032.552	11,14	1,73
13	03	Pescados	9.086.214	9.690.004	6,65	1,52
14	38	Otros prod. ind. quím.	5.953.609	9.236.338	55,14	1,45
15	16	Prep. de carne o pescado	4.148.951	7.090.898	70,91	1,11
16	05	Demás productos de origen animal	6.885.134	6.280.327	-8,78	0,98
17	90	Instrumentos de precisión	5.776.521	6.114.863	5,86	0,96
18	85	Aparatos de imagen y sonido	7.302.777	5.178.462	-29,09	0,81
19	12	Soja	11.805.011	5.043.771	-57,27	0,79
20	08	Frutas	2.112.324	4.796.042	127,05	0,75
		subtotal:	607.274.711	575.134.775		90,01
		Total General	676.484.877	638.945.947	-5,55	

Fuente: DNA

Solicitudes de exportación de bienes en noviembre por producto en toneladas

Medidas en toneladas las solicitudes de exportación de noviembre cayeron 18,79% en relación a igual mes del año pasado. El descenso es explicado principalmente por los menores volúmenes de ventas de madera, cereales y productos de molinería, entre otros. Sin embargo, algunos sectores registraron incrementos en los volúmenes exportados como fue el caso de carne, lácteos, grasas y aceites.

Cuadro 3: Solicitudes de exportación de bienes en el mes por producto en volumen físico					
Rank.	NCM	Producto	nov/17 toneladas	nov/18 toneladas	Variación porcentual
1	44	Madera	1.383.319	1.114.861	-19,41
2	10	Cereales	78.279	46.656	-40,40
3	02	Carne	35.744	45.690	27,83
4	11	Prod. de molinería	39.693	32.068	-19,21
5	04	Lácteos	25.247	27.333	8,26
6	25	Cal, cemento y piedras	37.327	23.738	-36,41
7	23	Residuos de ind. alimenticias	17.805	14.352	-19,39
8	12	Soja	30.447	12.239	-59,80
9	39	Plásticos	10.978	11.159	1,65
10	15	Grasas y aceites	5.448	9.797	79,82
11	28	Prod. químicos inorgánicos	7.274	8.894	22,28
12	31	Abonos	659	8.542	1195,41
13	01	Animales vivos	13.156	7.802	-40,69
14	27	Combustibles	4.986	7.329	47,00
15	03	Pescados y moluscos	4.611	5.795	25,68
16	41	Piel y cuero	3.121	3.098	-0,74
17	34	Prod. de limpieza	4.076	2.958	-27,42
18	05	Demás prod. de origen animal	3.676	2.681	-27,07
19	51	Lana e hilados	3.255	2.274	-30,12
20	47	Pastas de madera	1.895	2.093	10,41
		subtotal:	1.710.997	1.389.360	
		Total General	1.733.718	1.407.921	-18,79

Fuente: DNA

Exportaciones de bienes en enero-noviembre (destinos y productos)

Entre enero y noviembre las exportaciones cayeron 3,95% frente a igual período de 2017, según criterio aduanero. En el ranking por destinos se ubicaron en los primeros lugares China, Brasil y Estados Unidos, los tres con descensos en el período.

Página | 5

Entre los primeros 10 destinos de exportación se destacó el aumento de Argelia por mayores ventas de lácteos y productos farmacéuticos. En tanto, la mayor baja se registró hacia Holanda por las menores ventas de carne y frutas.

Cuadro 4: Solicitudes de exportación de bienes acumulada en el año por destino en US\$					
Rank.	País	ene - nov 2017	ene - nov 2018	Variación porcentual	Peso en el total (%)
1	China	1.666.378.647	1.534.415.124	-7,92	22,10
2	Brasil	1.102.707.658	1.015.950.869	-7,87	14,63
3	EEUU	426.711.247	423.954.058	-0,65	6,11
4	Argentina	387.709.613	382.613.337	-1,31	5,51
5	ZF Punta Pereira	341.184.493	313.435.897	-8,13	4,51
6	ZF Fray Bentos	272.886.511	264.507.371	-3,07	3,81
7	Turquía	213.816.242	248.451.724	16,20	3,58
8	Argelia	121.560.645	196.423.290	61,58	2,83
9	Holanda	221.678.125	191.275.318	-13,71	2,75
10	México	182.135.713	180.590.085	-0,85	2,60
	Subtotal	4.936.768.894	4.751.617.072		68,42
	Total General	7.229.597.332	6.944.356.085	-3,95	

Fuente: DNA

En el ranking por productos exportados medidos en dólares, la carne se mantuvo en el primer lugar entre enero y noviembre, con un aumento de 10,2% principalmente por mayores ventas a China, Brasil y Rusia. En segundo lugar, se ubicó la madera, con una suba de 10,4% por exportaciones a China, Portugal y Estados Unidos de meses anteriores, ya que en noviembre se registraron caídas. Los lácteos quedaron en tercer lugar tras un aumento de 12,87% por mayores colocaciones a Argelia, en meses anteriores a noviembre.

Entre los principales 10 productos exportados el mayor aumento se registró en animales vivos por las ventas a Turquía y China, mientras que la caída más pronunciada se observó en soja por menores ventas a China y a la zona franca de Nueva Palmira, en un año que estuvo determinado por menores rendimientos debido a factores climáticos.

Cuadro 5: Solicitudes de exportación de bienes acumulada en el año por producto en US\$						
Rank.	NCM	Producto	ene - nov 2017	ene - nov 2018	Variac. %	Peso en el total (%)
1	02	Carne	1.548.850.924	1.706.854.100	10,20	24,58
2	44	Madera	886.829.832	979.168.563	10,41	14,10
3	04	Lácteos	568.228.605	641.351.797	12,87	9,24
4	12	Soja	1.200.216.950	550.115.693	-54,17	7,92
5	10	Cereales	489.115.965	370.668.190	-24,22	5,34
6	01	Animales vivos	196.155.930	248.307.938	26,59	3,58
7	39	Plásticos	207.034.029	237.787.370	14,85	3,42
8	51	Lana e hilados	187.408.709	224.383.253	19,73	3,23
9	41	Pieles y cuero	225.178.981	205.497.072	-8,74	2,96
10	11	Prod. de molinería	177.707.761	184.249.852	3,68	2,65
		subtotal:	5.686.727.686	5.348.383.827		77,02
		Total General	7.229.597.332	6.944.356.085	-3,95	

Fuente: DNA

Medidas en volumen físico las exportaciones cayeron 8,87% entre enero y noviembre. La madera se ubicó en primer lugar por mayores ventas a China y Portugal, pero los dos siguientes rubros más importantes –la soja y los cereales- cayeron significativamente.

Cuadro 6: Solicitudes de exportación de bienes acumulada en el año por producto en volumen físico					
Rank.	NCM	Producto	ene - nov 17 toneladas	ene - nov 18 toneladas	Variación porcentual
1	44	Madera	9.379.457	10.106.986	7,76
2	12	Soja	3.228.644	1.401.516	-56,59
3	10	Cereales	1.280.580	800.308	-37,50
4	02	Carne	357.209	391.004	9,46
5	11	Prod. de molinería	349.268	361.260	3,43
6	25	Cal, cemento y piedras	241.491	231.551	-4,12
7	04	Lácteos	185.421	219.855	18,57
8	23	Residuos de ind. alimenticias	145.407	144.668	-0,51
9	39	Plásticos	102.093	111.351	9,07
10	28	Prod. químicos inorgánicos	92.059	101.228	9,96
		subtotal:	15.361.629	13.869.727	
		Total General	16.123.228	14.693.182	-8,87

Fuente: DNA

Exportaciones de bienes en 12 meses finalizados en noviembre por destino

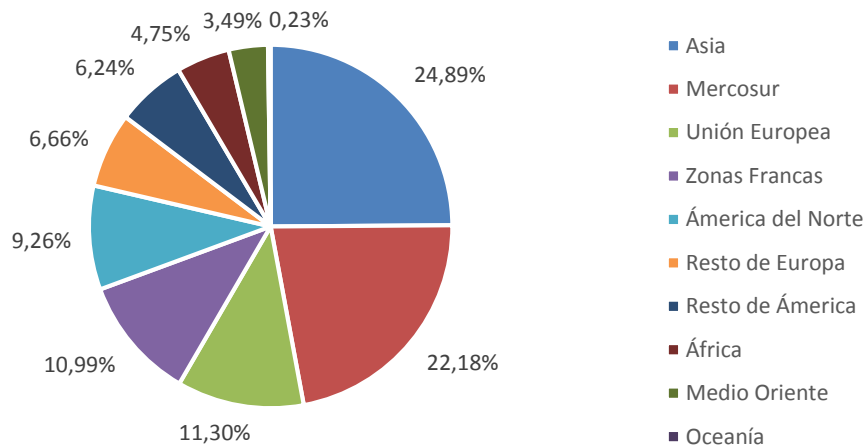
En los 12 meses finalizados en noviembre las exportaciones de bienes medidas bajo criterio aduanero cayeron 4% frente a igual medición del año anterior tras bajas en seis de los principales destinos de exportación. China mantuvo el liderazgo del ranking, a pesar de la caída de 6,94%, siendo el impulsor de las ventas al exterior en el último año móvil destacándose carne, madera, lana y lácteos entre otros. En tanto Brasil, quedó en el segundo lugar tras una caída de 8,87% en el último año, principalmente por menores ventas de lácteos y cereales. Lo anterior no tiene en cuenta la exportación de energía eléctrica, que todavía no se está incluyendo en las estadísticas por considerarse información insuficiente.

Cuadro 7: Exportación de bienes, medición 12 meses por destino en dólares					
Rank.	País	12m nov/2017	12m nov/2018	Variación porcentual	Peso en el total (%)
1	China	1.750.640.880	1.629.216.719	-6,94	21,71
2	Brasil	1.195.324.876	1.089.250.215	-8,87	14,51
3	EEUU	462.502.342	455.021.973	-1,62	6,06
4	Argentina	418.661.693	413.262.972	-1,29	5,51
5	ZF Punta Pereira	377.982.244	344.039.520	-8,98	4,58
6	ZF Fray Bentos	294.230.891	292.713.066	-0,52	3,90
7	Turquía	254.693.726	270.666.461	6,27	3,61
8	Holanda	242.528.000	217.455.315	-10,34	2,90
9	Argelia	123.768.023	215.244.181	73,91	2,87
10	México	196.779.827	195.065.350	-0,87	2,60
11	Rusia	115.379.422	169.113.664	46,57	2,25
12	Alemania	205.710.312	162.123.641	-21,19	2,16
13	ZF Nueva Palmira	319.005.646	160.907.020	-49,56	2,14
14	Paraguay	120.886.762	139.945.300	15,77	1,86
15	Perú	144.124.501	129.006.914	-10,49	1,72
16	Israel	136.845.222	118.616.444	-13,32	1,58
17	Portugal	86.174.051	111.317.430	29,18	1,48
18	Irak	46.055.650	102.358.650	122,25	1,36
19	Chile	91.447.768	92.910.035	1,60	1,24
20	Italia	80.307.182	84.477.890	5,19	1,13
	Subtotal	6.663.049.018	6.392.712.761		85,17
	Total general	7.818.826.313	7.506.156.782	-4,00	

Fuente: DNA

Los destinos que más se destacaron entre los principales 20 por su incremento en los últimos 12 meses fueron Irak, con 122,25% por las ventas de arroz, y Argelia por las ventas de lácteos de meses anteriores. La mayor caída se dio hacia la zona franca de Nueva Palmira por menores colocaciones de soja, algo que respondió principalmente a factores climáticos.

Estructura de exportaciones 12m nov/2018



Fuente: DNA

En los 12 meses finalizados en noviembre las exportaciones se dirigieron en su mayoría a Asia (sin Medio Oriente), con una participación de 24,89% -si no se tienen en cuenta las exportaciones desde las zonas francas- principalmente por la presencia de China como el mayor destino de exportación de Uruguay.

El Mercosur se ubica en un segundo lugar, con una participación de 22,18%, seguido por la Unión Europea con el 11,3% y por las zonas francas, que quedaron apenas por debajo del 11% de las exportaciones. De acuerdo con la información proporcionada por Uruguay XXI, en 2017 el 35% de lo exportado desde zonas francas se dirigió a China y el 25,5% a la Unión Europea, donde Holanda es el principal puerto de entrada. El resto se destinó a varios países de todos los continentes.

En tanto, el 9,26% se dirigió a América del Norte (Nafta), el 6,66% al resto de Europa y el 6,24% al resto de América (del Sur, Centroamérica y el Caribe). África aumentó su participación en las exportaciones totales de bienes a 4,75%, tras el fuerte incremento de las ventas a Argelia de lácteos, superando a Medio Oriente que quedó en 3,49% del total exportado y Oceanía sigue representando menos de medio punto porcentual del total.

Exportaciones de bienes en 12 meses finalizados en noviembre por producto

En la medición de 12 meses finalizados en noviembre la carne se ubicó en primer lugar del ranking luego de un aumento de 8,78% por mayores ventas a China, Brasil y Rusia. En tanto, la madera quedó en segundo lugar tras un alza de 9,87% a China, Portugal y Estados Unidos. En el último año se destacaron las ventas de vehículos y partes hacia Argentina y Brasil, que crecieron 66,44% frente a igual período del año anterior. La mayor baja fue la de la soja fundamentalmente debido a factores climáticos.

Cuadro 8: Exportación de bienes, medición 12 meses por producto en dólares						
Rank.	NCM	Producto	12m nov/2017	12m nov/2018	Variación porcentual	Peso en el total (%)
1	02	Carne	1.714.177.131	1.864.625.002	8,78	24,84
2	44	Madera	969.385.473	1.065.091.224	9,87	14,19
3	04	Lácteos	609.986.039	687.659.831	12,73	9,16
4	12	Soja	1.203.567.342	561.862.940	-53,32	7,49
5	10	Cereales	531.669.326	395.566.985	-25,60	5,27
6	01	Animales vivos	234.930.234	274.482.296	16,84	3,66
7	39	Plásticos	224.321.172	256.353.385	14,28	3,42
8	51	Lana e hilados	210.194.476	248.128.636	18,05	3,31
9	41	Cueros	245.041.850	223.879.887	-8,64	2,98
10	11	Productos de molinería	202.542.481	193.432.964	-4,50	2,58
11	87	Vehículos	104.681.748	174.233.398	66,44	2,32
12	30	Productos farmacéuticos	121.944.164	137.035.541	12,38	1,83
13	15	Grasas y aceites	140.276.197	134.851.879	-3,87	1,80
14	03	Pescados	96.516.867	117.567.977	21,81	1,57
15	08	Frutas	94.391.334	75.741.391	-19,76	1,01
16	05	Demás productos de origen animal	67.409.698	73.174.449	8,55	0,97
17	34	Prod. de limpieza	74.359.074	71.659.954	-3,63	0,95
18	85	Aparatos de imagen y sonido	70.997.358	65.902.925	-7,18	0,88
19	94	Muebles	59.182.366	60.723.772	2,60	0,81
20	73	Fundición hierro y acero	59.548.527	60.302.862	1,27	0,80
		subtotal:	7.035.122.856	6.742.277.299		89,82
		Total general	7.818.826.313	7.506.156.782	-4,00	

Fuente: DNA

Exportaciones de bienes en 12 meses a noviembre por producto en toneladas

En los 12 meses finalizados en noviembre las exportaciones medidas en volumen físico cayeron 8,43%. La madera continuó en el primer lugar tras un aumento de 7,27%. En segundo lugar, quedó la soja pese a la caída de 55,82%. En tercer lugar, se situaron los cereales, que también cayeron en 37,97%. Se destacaron las exportaciones de abonos, con un aumento de 143,65% en volumen físico, principalmente hacia Paraguay y Argentina.

Cuadro 9: Exportación de bienes, medición 12 meses por producto en volumen físico					
Rank.	NCM	Producto	12m nov/17	12m nov/18	Variación porcentual
1	44	Madera	10.241.098	10.985.559	7,27
2	12	Soja	3.235.809	1.429.586	-55,82
3	10	Cereales	1.373.437	852.531	-37,93
4	02	Carne	396.297	425.813	7,45
5	11	Productos de molinería	396.934	378.123	-4,74
6	25	Cal, cemento y piedras	247.468	257.052	3,87
7	04	Lácteos	201.442	235.194	16,76
8	23	Residuos de industrias alimenticias	156.674	162.875	3,96
9	39	Plásticos	111.115	120.712	8,64
10	28	Productos químicos inorgánicos	100.755	111.303	10,47
11	01	Animales vivos	93.192	107.375	15,22
12	15	Grasas y aceites	106.127	103.717	-2,27
13	08	Frutas	108.279	88.620	-18,16
14	31	Abonos	32.359	78.845	143,65
15	03	Pescados y moluscos	51.313	59.937	16,81
16	27	Combustibles	46.317	52.162	12,62
17	34	Prod. de limpieza	52.151	48.689	-6,64
18	41	Cueros	36.620	38.983	6,45
19	05	Demás productos de origen animal	37.721	34.843	-7,63
20	51	Lana e hilados	31.223	33.020	5,76
		subtotal	17.056.330	15.604.936	
		Total general	17.301.907	15.843.660	-8,43

Fuente: DNA

Comparativo variación en dólares y en volumen físico en 12 meses a noviembre

En los últimos 12 meses soja, cereales, productos de molinería, grasas y aceites, frutas y productos de limpieza fueron los rubros que cayeron tanto en dólares como en toneladas. En el comparativo se puede observar las diferencias en las variaciones en dólares y toneladas, que están principalmente explicadas por las variaciones en los precios promedio en cada sector.

Cuadro 10: Comparativo variación 12 meses en dólares y en toneladas				
Rank.	NCM	Producto	var US\$	var tons
1	02	Carne	8,78	7,45
2	44	Madera	9,87	7,27
3	04	Lácteos	12,73	16,76
4	12	Soja	-53,32	-55,82
5	10	Cereales	-25,60	-37,93
6	01	Animales vivos	16,84	15,22
7	39	Plásticos	14,28	8,64
8	51	Lana e hilados	18,05	5,76
9	41	Cueros	-8,64	6,45
10	11	Productos de molinería	-4,50	-4,74
11	87	Vehículos	66,44	83,22
12	30	Productos farmacéuticos	12,38	9,86
13	15	Grasas y aceites	-3,87	-2,27
14	03	Pescados y moluscos	21,81	16,81
15	08	Frutas	-19,76	-18,16
16	05	Demás productos de origen animal	8,55	-7,63
17	34	Prod. de limpieza	-3,63	-6,64
18	85	Aparatos de imagen y sonido	-7,18	12,19
19	94	Muebles	2,60	-7,88
20	73	Fundición hierro y acero	1,27	-6,72

Fuente: DNA