



Unión de
Exportadores
del Uruguay

Informe de exportaciones de bienes

Octubre/2023



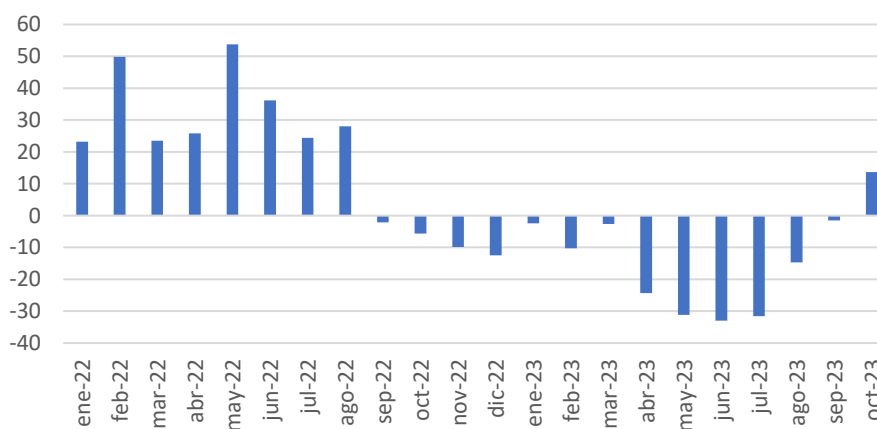
LAS SOLICITUDES DE EXPORTACIÓN DE BIENES AUMENTARON 13,8% EN OCTUBRE Y ACUMULARON UN DESCENSO DE 18,9% EN LOS ÚLTIMOS DIEZ MESES

Las solicitudes de exportación de bienes aumentaron 13,8% en octubre, con respecto a igual mes del año pasado, tras alcanzar los US\$ 840 millones, según los datos relevados por la Unión de Exportadores del Uruguay (UEU) en base a los Documentos Únicos de Aduanas (DUAs), que no incluyen las exportaciones que salen del país desde las zonas francas, ni la exportación de energía eléctrica. De esta forma, las exportaciones de bienes volvieron a crecer luego de 13 meses de caídas consecutivas.

En los primeros diez meses del año, se acumuló un descenso de 18,9% frente a igual lapso del año pasado, con un monto exportado de US\$ 7.841 millones. En tanto, en los 12 meses finalizados en octubre, las ventas bajaron 17,7% en comparación con el mismo período cerrado en octubre de 2022 para ubicarse en US\$ 9.322 millones.

Considerando lo exportado desde las zonas francas, las solicitudes de octubre registraron un aumento de 14%, tras alcanzar los US\$ 960 millones. En tanto, las exportaciones de enero-octubre experimentaron un descenso de 16%, con un monto exportado de US\$ 9.468 millones, según información recabada por Uruguay XXI.¹

Variación de exportación de bienes
(% frente a igual mes del año anterior)



Fuente: DNA

SOLICITUDES DE EXPORTACIÓN EN OCTUBRE POR DESTINO EN DÓLARES

Las solicitudes de exportación de bienes, medidas en dólares, sin contar zonas francas ni energía eléctrica, aumentaron en octubre 13,7% frente a igual mes de 2022, debido principalmente al aumento de las colocaciones en China, luego de 16 meses en baja. El aumento se dio principalmente en madera, piedras preciosas y lana. También se registró un incremento de las solicitudes de Estados Unidos, por carne, grasas y madera, entre

¹ Al monto total de solicitudes se suman las exportaciones más relevantes de las zonas francas, que incluyen celulosa, concentrado de bebidas y productos farmacéuticos, restando las ventas hacia las zonas francas.

otros, y de la zona franca de Durazno, por madera para la planta de celulosa de UPM 2. Por su parte, Brasil se ubicó en el primer puesto del ranking, pese a la caída de 3,8%, que respondió a menores colocaciones de vehículos, productos de molinería y lácteos.

En octubre, además del aumento hacia la zona franca de Durazno, se destacó el incremento a Turquía (animales vivos), a Chile (vehículos, carne, lácteos) y a Cuba (cereales). En tanto, la mayor baja -entre los principales destinos- se registró hacia Países Bajos por menores ventas de carne y grasas y aceites.

Cuadro 1: Solicitudes de exportación de bienes en el mes por destino en millones de dólares

Rank.	País	oct/22	oct/23	Variación (mill. USD)	Variación porcentual	Peso en el total (%)
1	Brasil	176,1	169,3	-6,84	-3,88	20,16
2	China	139,9	144,1	4,19	3,00	17,16
3	EE.UU.	65,0	71,7	6,75	10,40	8,54
4	Z.F. Punta Pereira	46,5	43,1	-3,43	-7,38	5,13
5	Z.F. Durazno	0,6	38,1	37,50	6.427,03	4,54
6	Argentina	41,5	34,9	-6,60	-15,90	4,16
7	Turquía	8,0	30,9	22,82	283,74	3,68
8	Z.F. Fray Bentos	28,5	24,0	-4,57	-16,01	2,86
9	Chile	9,5	19,7	10,16	106,62	2,35
10	Cuba	0,0	19,0	18,97	---	2,26
11	Z.F. Nueva Palmira	0,0	18,3	18,25	---	2,17
12	Bélgica	5,2	16,2	10,95	209,57	1,93
13	México	13,8	14,1	0,28	2,05	1,68
14	Canadá	5,2	12,4	7,25	140,00	1,48
15	Países Bajos	18,3	12,1	-6,18	-33,76	1,44
16	Paraguay	13,2	11,8	-1,39	-10,54	1,40
17	Argelia	9,2	11,3	2,13	23,23	1,34
18	Perú	3,0	10,8	7,74	257,11	1,28
19	España	7,0	7,0	0,01	0,20	0,83
20	Italia	5,2	6,9	1,72	32,92	0,83
	subtotal	596	715			85,20
	Total General	738	840	102	13,77	

Fuente: DNA

SOLICITUDES DE EXPORTACIÓN EN OCTUBRE POR PRODUCTO EN DÓLARES

Desde el punto de vista de los productos exportados medidos en dólares, en octubre el aumento se explicó principalmente por mayores colocaciones de madera en la zona franca de Durazno y China, seguido por las ventas de cereales en Brasil, Cuba y Bélgica.

La mayor suba del mes -entre los principales 20 productos de exportación- fue la de semillas y oleaginosas, que se multiplicó por más de cuatro frente a octubre de 2022, mes en el que las exportaciones habían sido muy bajas por ser fuera de la zafra. A su vez, se registró un aumento relevante de animales vivos hacia Turquía.

Cuadro 2: Solicitudes de exportación de bienes en el mes por producto en millones de dólares

Rank.	NCM	Producto	oct/22	oct/23	Variación (mill. USD)	Var. %	Peso en el total (%)
1	02	Carne	211,5	208,4	-3,10	-1,47	24,82
2	44	Madera	116,5	148,5	31,96	27,43	17,69
3	10	Cereales	36,9	88,9	52,02	140,94	10,59
4	04	Lácteos	75,2	68,4	-6,77	-9,00	8,15
5	87	Vehículos	47,2	40,1	-7,10	-15,04	4,78
6	15	Grasas y aceites	32,7	34,4	1,74	5,34	4,10
7	11	Prod. de molinería	33,8	31,2	-2,63	-7,77	3,72
8	39	Plásticos	32,0	28,9	-3,05	-9,52	3,45
9	01	Animales vivos	8,1	26,6	18,48	227,67	3,17
10	30	Prod. farmacéuticos	17,1	17,4	0,28	1,64	2,07
11	03	Pescados y moluscos	12,1	12,3	0,22	1,82	1,47
12	12	Semillas y oleaginosos	2,6	12,3	9,67	372,20	1,46
13	41	Cuero	13,4	9,4	-3,96	-29,55	1,12
14	51	Lana e hilados	8,5	9,2	0,66	7,69	1,09
15	85	Aparatos de imagen y sonido	6,7	9,0	2,31	34,55	1,07
16	16	Preparaciones de carne y pescado	6,7	7,2	0,41	6,15	0,85
17	38	Prod. de la ind. química	7,8	6,5	-1,23	-15,79	0,78
18	71	Oro, ágatas y amatistas	3,7	6,1	2,39	63,85	0,73
19	23	Residuos de ind. alimenticias	2,2	5,9	3,70	172,08	0,70
20	05	Demás prod. de origen animal	5,0	5,6	0,52	10,29	0,66
		subtotal:	680	776			92,47
		Total General	738	840	102	13,77	

Fuente: DNA

SOLICITUDES DE EXPORTACIÓN DE BIENES EN OCTUBRE POR PRODUCTO EN TONELADAS

Medidas en toneladas, las solicitudes de exportación de bienes aumentaron en octubre 36%, frente a igual mes del año pasado. Entre los principales 20 sectores de exportación, 14 registraron aumentos en los volúmenes exportados medidos en toneladas.

Cuadro 3: Solicitudes de exportación de bienes en el mes por producto en volumen físico (toneladas)

Rank.	NCM	Producto	oct/22	oct/23	Variación porcentual	Peso en total
1	44	Madera	1.299.118	1.723.636	32,68	79,29
2	10	Cereales	73.174	188.687	157,86	8,68
3	02	Carne	39.123	44.998	15,02	2,07
4	11	Prod. de molinería	49.725	44.265	-10,98	2,04
5	15	Grasas y aceites	21.638	22.366	3,37	1,03
6	12	Semillas y oleaginosos	3.705	21.845	489,66	1,00
7	04	Lácteos	17.902	19.591	9,43	0,90
8	25	Cal, cemento y piedras	23.865	15.519	-34,97	0,71
9	23	Residuos de ind. alimenticias	8.152	15.358	88,38	0,71
10	39	Plásticos	13.491	14.042	4,08	0,65
11	28	Prod. químicos inorgánicos	4.821	9.839	104,09	0,45
12	01	Animales vivos	2.648	9.247	249,16	0,43
13	03	Pescados y moluscos	6.801	5.407	-20,50	0,25
14	08	Frutas	1.038	3.802	266,14	0,17
15	41	Pieles y cuero	3.865	3.646	-5,67	0,17
16	87	Vehículos	4.443	3.363	-24,33	0,15
17	31	Abonos	77	3.166	4.029,61	0,15
18	05	Demás prod. de origen animal	3.291	3.067	-6,79	0,14
19	71	Oro, ágatas y amatistas	1.915	2.967	54,95	0,14
20	51	Lana e hilados	1.442	2.661	84,51	0,12
		subtotal:	1.580.235	2.157.471		99,25
		Total General	1.597.158	2.173.711	36,10	

Fuente: DNA

EXPORTACIONES DE BIENES EN LOS PRIMEROS DIEZ MESES DEL AÑO

Entre enero y octubre, las exportaciones cayeron 18,9% frente a igual período de 2022. Brasil se ubicó en el primer lugar del ranking, tras un aumento de 13,8%, que respondió a mayores colocaciones de lácteos, productos de molinería y cereales.

La caída en el período se explica por la baja de China, de 43,9%, por menores ventas de carne, soja y madera, principalmente en meses anteriores. En el período, el mayor aumento fue el de la zona franca de Durazno para la nueva plata de UPM.

Cuadro 4: Solicitudes de exportación de bienes acumulada en el año en millones de dólares

Rank.	País	ene - oct/22	ene - oct/23	Variación (mill USD)	Variación porcentual	Peso en el total (%)
1	Brasil	1.468	1.671	203,20	13,84	21,31
2	China	2.564	1.438	-1.125,65	-43,90	18,35
3	EE.UU.	590	620	30,28	5,14	7,90
4	Argentina	838	390	-448,79	-53,53	4,97
5	Z.F. Punta Pereira	287	288	0,88	0,30	3,67
6	Turquía	66	245	179,65	273,03	3,13
7	Z.F. Nueva Palmira	640	224	-416,04	-64,97	2,86
8	Chile	134	218	83,24	61,93	2,78
9	Z.F. Fray Bentos	211	207	-4,52	-2,14	2,64
10	Z.F. Durazno	8	206	198,18	2410,96	2,63
	Subtotal	6.807	5.508			70,24
	Total General	9.672	7.841	-1.831	-18,93	

Fuente: DNA

Cuadro 5: Solicitudes de exportación de bienes acumulada en el año por producto en millones de dólares

Rank.	NCM	Producto	ene - oct/22	ene - oct/23	Variación (mill. USD)	Variación porcentual	Peso en el total (%)
1	02	Carne	2.482	1.905	-577,82	-23,28	24,29
2	44	Madera	963	1.064	101,26	10,51	13,57
3	10	Cereales	693	744	50,65	7,31	9,48
4	04	Lácteos	765	694	-71,01	-9,28	8,86
5	12	Semillas y oleaginosos	2.023	583	-1.439,91	-71,18	7,43
6	87	Vehículos	378	367	-10,50	-2,78	4,69
7	11	Prod. de molinería	255	295	39,84	15,60	3,77
8	15	Grasas y aceites	257	292	34,76	13,51	3,72
9	39	Plásticos	294	272	-22,54	-7,66	3,47
10	01	Animales vivos	77	228	151,26	196,53	2,91
		subtotal:	8.189	6.445			82,19
		Total General	9.672	7.841	-1.831	-18,93	

Fuente: DNA

En el ranking por productos exportados, la carne se mantuvo en el primer lugar, pese a la baja de 23,3%, por menores colocaciones en China, Países Bajos y Brasil. Sin embargo, la mayor caída fue la de la soja, por las menores colocaciones en la franca de Nueva Palmira y China. El descenso se debió tanto a la merma de demanda china, a los efectos de menores precios internacionales y a la sequía.

Cuadro 6: Solicitudes de exportación de bienes acumulada en el año por producto en volumen físico						
Rank.	NCM	Producto	ene - oct/22 toneladas	ene - oct/23 toneladas	Variación porcentual	Peso en el total (%)
1	44	Madera	9.417.124	11.038.527	17,22	68,76
2	10	Cereales	1.796.531	1.657.927	-7,72	10,33
3	12	Semillas y oleaginosos	3.193.094	1.042.609	-67,35	6,49
4	11	Prod. de molinería	370.305	416.324	12,43	2,59
5	2	Carne	426.458	392.210	-8,03	2,44
6	28	Prod. químicos inorgánicos	100.438	234.106	133,09	1,46
7	4	Lácteos	193.236	186.592	-3,44	1,16
8	15	Grasas y aceites	140.741	182.247	29,49	1,14
9	25	Cal, cemento y piedras	199.501	145.339	-27,15	0,91
10	39	Plásticos	118.849	119.016	0,14	0,741
subtotal:			15.956.276	15.414.896		96,02
Total General			16.574.649	16.053.888	-3,14	

Fuente: DNA

De acuerdo con la medición en volumen físico, en los primeros diez meses del año se dio una caída de 3,14%, frente a igual período de 2022, lo que muestra la caída en los precios promedio de los bienes exportados, dado que la baja medida en dólares fue mayor.

De los 10 principales productos exportados, la mitad experimentó caídas en volumen físico: cereales, semillas y oleaginosos (soja), carne, lácteos y cal, cemento y piedras.

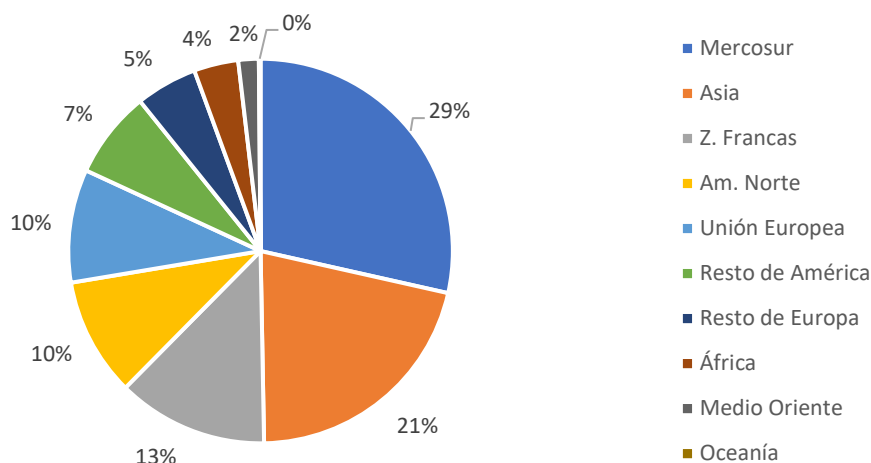
EXPORTACIONES DE BIENES EN 12 MESES FINALIZADOS EN OCTUBRE POR DESTINO

Las exportaciones de bienes cayeron 17,7% en los 12 meses finalizados en octubre, en comparación con el mismo período cerrado el mismo mes de 2022, según datos de Aduanas sin zonas francas ni energía eléctrica. Brasil se ubicó en el primer lugar del ranking, tras un aumento de 14,9% por las ventas de lácteos, productos de molinería y cereales. China quedó en segundo lugar por la acumulación de descensos de los meses anteriores a octubre, por menores colocaciones de carne, soja y madera.

La mayor baja del período –entre los principales 20 destinos– fue la de la zona franca de Nueva Palmira por menores colocaciones de soja, por menores precios internacionales y la sequía. La suba más pronunciada en el período fue la de la zona franca de Durazno, por el ingreso de madera y otros productos para la puesta en marcha de la segunda planta de celulosa de UPM.

En la composición por destinos, el Mercosur representó el 29% del total de bienes (sin zonas francas) y Asia fue el 21%. A través de las zonas francas se canalizó el 13% de las colocaciones al exterior, 10% salió hacia América del Norte y 10% a la Unión Europea.

Estructura por destinos 12 meses oct/23



Fuente: DNA

Cuadro 7: Exportación de bienes, medición 12 meses por destino en dólares

Rank.	País	12m oct/22	12m oct/23	Variación (mill. USD)	Var. %	Peso en el total (%)
1	Brasil	1.726	1.983	257	14,9	21,3
2	China	3.077	1.692	-1.385	-45,0	18,1
3	EE.UU.	689	725	36	5,2	7,8
4	Argentina	912	459	-453	-49,7	4,9
5	Z.F. Punta Pereira	332	341	9	2,7	3,7
6	Z.F. Nueva Palmira	681	303	-378	-55,5	3,2
7	Chile	169	257	88	52,1	2,8
8	Turquía	73	249	176	238,8	2,7
9	Z.F. Fray Bentos	250	248	-1	-0,5	2,7
10	Países Bajos	318	218	-100	-31,5	2,3
11	Z.F. Durazno	10	209	198	1.948,8	2,2
12	México	193	162	-31	-15,8	1,7
13	Argelia	281	142	-139	-49,3	1,5
14	Reino Unido	159	128	-31	-19,4	1,4
15	Paraguay	147	125	-22	-15,2	1,3
16	Italia	90	121	32	35,3	1,3
17	Bélgica	75	114	39	51,6	1,2
18	Portugal	122	113	-9	-7,3	1,2
19	España	88	101	13	14,9	1,1
20	Francia	49	94	44	90,0	1,0
	Subtotal	9.442	7.784			84
	Total general	11.327	9.322	-2.005	-17,7	

Fuente: DNA

EXPORTACIONES DE BIENES EN 12 MESES FINALIZADOS EN OCTUBRE POR PRODUCTO

En relación con los productos de exportación, en la medición de 12 meses finalizados en octubre, la carne se ubicó en primer lugar del ranking, pese a la caída de 24,8% por menores ventas a China, Países Bajos, Brasil e Israel. En segundo puesto se ubicó la madera, tras un aumento de 10,8%, por más ventas hacia la zona franca de Durazno para la nueva planta de UPM.

La mayor baja del período –entre los principales 20 productos– fue la de semillas y oleaginosos (soja), con un descenso de 67,3%, por menores ingresos a la zona franca de Nueva Palmira y a China. La suba más pronunciada fue la de animales vivos, destinados principalmente a Turquía.

Cuadro 8: Exportación de bienes, medición 12 meses por producto en dólares

Rank.	NCM	Producto	12m oct/22	12m oct/23	Variación (mill. USD)	Var. %	Peso en el total (%)
1	2	Carne	3.077	2.314	-763	-24,8	24,8
2	44	Madera	1.117	1.237	120	10,8	13,3
3	10	Cereales	804	887	83	10,3	9,5
4	4	Lácteos	910	851	-59	-6,5	9,1
5	12	Semillas y oleaginosos	2.105	688	-1.417	-67,3	7,4
6	87	Vehículos	424	425	1	0,1	4,6
7	11	Prod. de molinería	316	353	37	11,6	3,8
8	39	Plásticos	352	334	-19	-5,3	3,6
9	15	Grasas y aceites	302	329	27	9,0	3,5
10	1	Animales vivos	134	228	94	70,5	2,5
11	30	Prod. farmacéuticos	178	183	5	2,9	2,0
12	3	Pescados y moluscos	132	134	2	1,7	1,4
13	51	Lana e hilados	157	121	-36	-22,7	1,3
14	41	Pieles y cuero	155	120	-35	-22,7	1,3
15	85	Aparatos de imagen y sonido	80	92	12	14,8	1,0
16	16	Preparaciones de carne y pescado	76	77	1	1,4	0,8
17	38	Prod. de la ind. química	65	72	7	11,1	0,8
18	8	Frutas	61	60	-1	-2,1	0,6
19	5	Demás prod de origen animal	72	58	-14	-19,3	0,6
20	71	Oro, ágatas y amatistas	47	52	5	10	0,6
		subtotal:	10.564	8.615			92,4
		Total general	11.327	9.322	-2.005	-17,7	

Fuente: DNA

EXPORTACIONES DE BIENES EN 12 MESES A OCTUBRE POR PRODUCTO EN TONELADAS

En los 12 meses finalizados en octubre, las exportaciones de bienes medidas en volumen físico cayeron 1,6%, lo que muestra la caída de los precios promedio frente a la medición del año anterior, dado que la variación medida en dólares bajó 17,7%. Fueron 12 los rubros en caída, entre los principales 20, con semillas y oleaginosas (soja) como principal sector en caída (63%).

Cuadro 9: Exportación de bienes, medición 12 meses por producto en volumen físico (toneladas)						
Rank.	NCM	Producto	12m oct/22	12m oct/23	Variación porcentual	Peso en el total
1	44	Madera	10.931.500	12.770.102	16,8	68,3
2	10	Cereales	2.096.395	1.999.760	-4,6	10,7
3	12	Semillas y oleaginosos	3.318.766	1.214.945	-63,4	6,5
4	11	Prod de molinería	477.376	499.732	4,7	2,7
5	02	Carne	532.501	477.732	-10,3	2,6
6	28	Prod. químicos inorgánicos	122.226	254.504	108,2	1,4
7	04	Lácteos	236.616	226.524	-4,3	1,2
8	15	Grasas y aceites	168.139	201.473	19,8	1,1
9	25	Cal, cemento y piedras	223.786	175.088	-21,8	0,9
10	39	Plásticos	143.973	145.912	1,3	0,8
11	23	Residuos de ind. alimenticias	110.484	117.365	6,2	0,6
12	01	Animales vivos	43.025	79.145	84,0	0,4
13	08	Frutas	83.826	70.035	-16,5	0,4
14	03	Pescados y moluscos	67.818	65.319	-3,7	0,3
15	41	Cuero	54.442	45.099	-17,2	0,2
16	05	Demás prod de origen animal	41.339	36.624	-11,4	0,2
17	87	Vehículos	42.080	35.738	-15,1	0,2
18	31	Abonos	42.348	35.613	-15,9	0,2
19	71	Oro, ágatas y amatistas	24.236	27.840	14,9	0,1
20	34	Prod. de limpieza	38.710	24.606	-36,4	0,1
		subtotal	18.799.586	18.503.156		99,0
		Total general	19.009.906	18.697.970	-1,6	

Fuente: DNA