



Unión de
Exportadores
del Uruguay

Informe de exportaciones de bienes

Octubre/2021



LAS SOLICITUDES DE EXPORTACIÓN DE BIENES AUMENTARON 16,8% EN OCTUBRE Y ACUMULARON UNA SUBA DE 28,7% EN DIEZ MESES

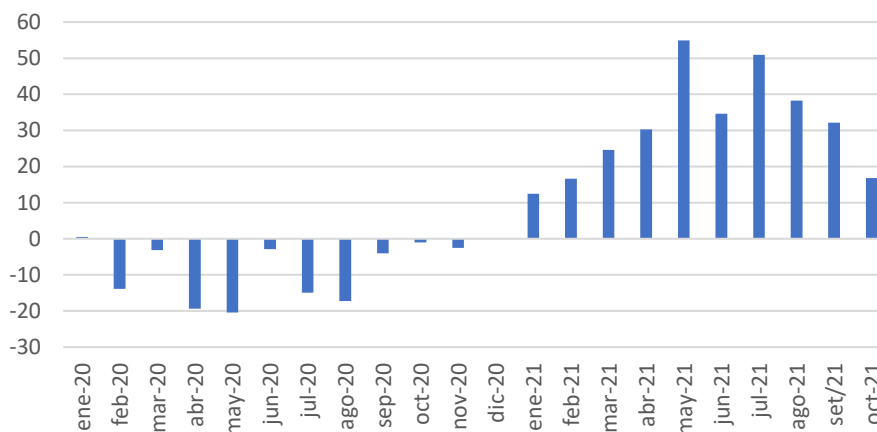
Las solicitudes de exportación de bienes registraron un incremento de 16,8% en octubre con respecto a igual mes del año pasado, según los datos relevados por la Unión de Exportadores del Uruguay (UEU) en base a los Documentos Únicos de Aduanas (DUAs) que no incluyen las exportaciones que salen del país desde las zonas francas.

En octubre las solicitudes sumaron US\$ 782 millones, mientras que en los primeros diez meses del año el monto exportado alcanzó los US\$ 7.381 millones, tras un aumento de 28,7% en relación a igual período de 2020.

En tanto, en los 12 meses finalizados en octubre, las ventas se incrementaron 23,7% en comparación con el mismo período cerrado en el décimo mes del año pasado para ubicarse en US\$ 8.573 millones.

Tomando en cuenta lo exportado desde las zonas francas se registró un aumento de 17,2% en octubre y una suba de 31,3% en lo que va del año, según información recabada por Uruguay XXI.¹

Variación de exportación de bienes
(% frente a igual mes del año anterior)



Fuente: DNA

SOLICITUDES DE EXPORTACIÓN EN OCTUBRE POR DESTINO EN DÓLARES

El incremento de las solicitudes de exportación de bienes de octubre, en base a datos de Aduanas, se explicó principalmente por el incremento hacia China y Estados Unidos. China se mantuvo como líder del ranking mensual tras un aumento de 77,29% por mayores colocaciones de carne, madera, lácteos y pescados, entre otros. Si bien Brasil y Argentina quedaron segundo y tercero en el ranking exportador, respectivamente, se

¹ Al monto total de solicitudes se suman las exportaciones más relevantes de las zonas francas, que incluyen celulosa, concentrado de bebidas y productos farmacéuticos, restando las ventas hacia las zonas francas.

registraron bajas en el mes por menores ventas de energía eléctrica en ambos casos. En octubre la mayor suba -entre los principales 20 destinos- se dio hacia Bélgica por las colocaciones de arroz, seguido por Tailandia por ventas de cuero. Entre los destinos en caída se destacó Argelia por menores colocaciones de lácteos.

Cuadro 1: Solicitudes de exportación de bienes en el mes por destino en dólares

Rank.	País	oct/20	oct/21	Variación porcentual	Peso en el total (%)
1	China	148.291.978	262.914.020	77,29	33,63
2	Brasil	150.314.975	120.427.578	-19,88	15,41
3	Argentina	55.836.358	44.174.520	-20,89	5,65
4	EEUU	35.717.937	43.174.934	20,88	5,52
5	Z.F. Punta Pereira	28.026.998	37.273.316	32,99	4,77
6	Z.F. Fray Bentos	27.133.814	24.749.623	-8,79	3,17
7	Argelia	24.177.580	17.019.405	-29,61	2,18
8	Perú	12.281.830	16.539.547	34,67	2,12
9	Rusia	9.484.256	13.609.847	43,50	1,74
10	Paraguay	11.365.434	12.611.709	10,97	1,61
11	Chile	8.109.316	12.156.534	49,91	1,56
12	Países Bajos	8.523.483	11.769.815	38,09	1,51
13	México	8.171.943	10.249.844	25,43	1,31
14	Z.F. Nueva Palmira	8.062.855	9.287.478	15,19	1,19
15	Alemania	7.390.253	9.032.247	22,22	1,16
16	España	3.781.983	8.616.409	127,83	1,10
17	India	8.757.995	8.542.734	-2,46	1,09
18	Tailandia	2.913.576	7.990.787	174,26	1,02
19	Bélgica	1.937.334	6.494.527	235,23	0,83
20	Italia	5.867.935	6.267.736	6,81	0,80
	subtotal	566.147.832	682.902.607		87,36
	Total General	669.289.304	781.693.247	16,79	

Fuente: DNA

SOLICITUDES DE EXPORTACIÓN EN OCTUBRE POR PRODUCTO EN DÓLARES

Desde el punto de vista de los productos, tanto la carne como la madera dieron impulso a las solicitudes de exportación de octubre medidas en dólares, según datos de Aduanas. La carne lideró el ranking con un incremento de 72,82% frente a igual mes del año pasado tras mayores colocaciones en China, Estados Unidos y Países Bajos. La madera quedó en segundo lugar tras registrar incrementos hacia la zona franca de Punta Pereira (Montes del Plata) y China.

En octubre se destacó -entre los principales 20 rubros de exportación- una fuerte suba en las colocaciones de cal, cemento y piedras a los tres países del Mercosur, seguido por el incremento de pedidos de pescados y moluscos por parte principalmente de China y, en menor medida, de Rusia. La mayor caída se registró en semillas y oleaginosos (soja) por menores ventas a China y Brasil.

Cuadro 2: Solicitudes de exportación de bienes en el mes por producto en dólares

Rank.	NCM	Producto	oct/20	oct/21	Variación porcentual	Peso en el total (%)
1	02	Carne	175.773.152	303.764.416	72,82	38,86
2	44	Madera	88.219.218	106.363.297	20,57	13,61
3	04	Lácteos	70.667.193	66.842.645	-5,41	8,55
4	10	Cereales	54.124.341	31.855.174	-41,14	4,08
5	39	Plásticos	24.948.856	26.927.390	7,93	3,44
6	11	Prod. de molinería	21.930.533	25.697.026	17,17	3,29
7	87	Vehículos	13.360.257	19.445.107	45,54	2,49
8	15	Grasas y aceites	13.602.474	18.924.887	39,13	2,42
9	30	Prod. farmacéuticos	16.545.405	18.496.570	11,79	2,37
10	41	Piel y cuero	8.188.891	15.457.689	88,76	1,98
11	03	Pescados y moluscos	5.533.094	12.399.239	124,09	1,59
12	51	Lana e hilados	8.083.442	12.107.935	49,79	1,55
13	12	Semillas y oleaginosos	43.685.575	11.269.271	-74,20	1,44
14	05	Demás prod de origen animal	5.838.167	8.977.119	53,77	1,15
15	38	Prod. de la ind. química	8.762.688	6.788.793	-22,53	0,87
16	84	Maq. y artefactos mecánicos	4.992.778	6.584.983	31,89	0,84
17	34	Prod. de limpieza	4.954.194	5.848.987	18,06	0,75
18	85	Aparatos de imagen y sonido	3.738.381	5.621.244	50,37	0,72
19	16	Preparaciones de carne y pescado	4.688.933	5.354.783	14,20	0,69
20	25	Cal, cemento y piedras	1.296.781	4.942.325	281	0,63
		subtotal:	578.934.353	713.668.880		91,30
		Total General	669.289.304	781.693.247	16,79	

Fuente: DNA

SOLICITUDES DE EXPORTACIÓN DE BIENES EN OCTUBRE EN VOLUMEN FÍSICO

Medidas en toneladas, las solicitudes de exportación de bienes de octubre registraron un aumento de 10,78% frente a igual mes del año pasado. Esto muestra que en promedio el aumento en las colocaciones de octubre responde -al igual que en meses anteriores- en buena medida a los precios de exportación, ya que el incremento en dólares superó al de la medición en toneladas.

Si se analiza por sector, se detectan diferentes realidades en la medición en volumen físico: cinco de los principales 20 rubros de exportación experimentaron descensos, mientras 12 registraron aumentos. En algunos casos de dieron incrementos muy relevantes como fue el caso de las frutas, que se destinaron en su mayoría a Brasil, Estados Unidos y Países Bajos.

**Cuadro 3: Solicitudes de exportación de bienes en el mes
por producto en volumen físico**

Rank.	NCM	Producto	oct/20 toneladas	oct/21 toneladas	Variación porcentual
1	44	Madera	1.025.222	1.291.714	25,99
2	10	Cereales	128.918	67.217	-47,86
3	02	Carne	42.256	54.763	29,60
4	25	Cal, cemento y piedras	14.391	44.670	210,40
5	11	Prod. de molinería	45.144	42.824	-5,14
6	12	Semillas y oleaginosos	121.885	25.443	-79,13
7	04	Lácteos	25.353	20.233	-20,20
8	15	Grasas y aceites	7.553	12.826	69,82
9	39	Plásticos	14.305	12.407	-13,27
10	28	Prod. químicos inorgánicos	9.339	12.029	28,81
11	23	Residuos de ind. alimenticias	9.867	11.747	19,05
12	03	Pescados y moluscos	4.093	6.468	58,01
13	08	Frutas	1.201	5.725	376,77
14	41	Pieles y cuero	4.149	4.648	12,02
15	05	Demás prod. de origen animal	3.248	4.264	31,27
16	34	Prod. de limpieza	3.608	3.700	2,56
17	31	Abonos	2.121	2.852	34,44
18	87	Vehículos	1.604	2.154	34,31
19	71	Oro, ágatas y amatistas	870	2.102	141,74
20	22	Bebidas	1.253	2.078	65,79
		subtotal:	1.466.380	1.629.862	
		Total General	1.486.651	1.646.899	10,78

Fuente: DNA

EXPORTACIONES DE BIENES EN ENERO-OCTUBRE

En los primeros diez meses del año las exportaciones medidas en dólares aumentaron 29% frente a igual período de 2020, según datos de Aduanas. Desde el punto de vista de los destinos, se registraron aumentos a los primeros cuatro destinos: China, Brasil, Estados Unidos y Argentina. China lideró el ranking con un aumento de 79,77% por mayores ventas de carne y madera, entre otros. En tanto Brasil registró un aumento similar por las ventas principalmente de energía eléctrica.

Entre los principales 10 destinos de exportación se dieron cuatro caídas y seis incrementos en el período. La mayor caída fue la de la zona franca de Nueva Palmira por menores ingresos de soja y cereales para ser exportados desde allí a diferentes destinos.

Cuadro 4: Solicitudes de exportación de bienes acumulada en el año en dólares

Rank.	País	ene - oct/20	ene - oct/21	Variación porcentual	Peso en el total (%)
1	China	1.153.407.597	2.073.442.581	79,77	28,09
2	Brasil	809.074.825	1.371.062.653	69,46	18,57
3	EEUU	453.305.195	455.922.872	0,58	6,18
4	Argentina	273.949.451	390.513.071	42,55	5,29
5	Z.F. Punta Pereira	267.782.566	261.613.498	-2,30	3,54
6	Z.F. Fray Bentos	216.010.084	199.210.465	-7,78	2,70
7	Países Bajos	144.051.278	188.996.879	31,20	2,56
8	Argelia	186.845.006	156.930.237	-16,01	2,13
9	Z.F. Nueva Palmira	433.355.375	156.238.559	-63,95	2,12
10	Egipto	87.180.400	130.001.698	49,12	1,76
	subtotal	4.024.961.777	5.383.932.513		72,94
	Total General	5.735.843.310	7.381.446.050	28,69	

Fuente: DNA

Cuadro 5: Solicitudes de exportación de bienes acumulada en el año por producto en dólares

Rank.	NCM	Producto	ene - oct/20	ene - oct/21	Variación porcentual	Peso en el total (%)
1	02	Carne	1.421.594.624	2.255.694.182	58,67	30,56
2	44	Madera	739.066.796	942.173.035	27,48	12,76
3	04	Lácteos	557.717.550	624.777.033	12,02	8,46
4	12	Semillas y oleaginosos	790.314.946	510.240.769	-35,44	6,91
5	10	Cereales	475.850.220	436.306.012	-8,31	5,91
6	27	Energía y combustibles	66.194.946	419.522.958	533,77	5,68
7	39	Plásticos	193.752.340	238.738.369	23,22	3,23
8	15	Grasas y aceites	111.223.941	176.639.720	58,81	2,39
9	11	Prod de molinería	160.066.322	164.336.245	2,67	2,23
10	30	Prod. farmacéuticos	125.166.850	153.582.284	22,70	2,08
		subtotal:	4.640.948.535	5.922.010.607		80,23
		Total General	5.735.843.310	7.381.446.050	28,69	

Fuente: DNA

Desde el punto de vista de los productos, lideraron el ranking la carne, la madera y los lácteos, con incrementos, seguidos por semillas y oleaginosos (soja) y cereales, que experimentaron un descenso en el período. El mayor incremento se dio en las colocaciones de energía eléctrica en los países vecinos (Argentina y Brasil).

Medidas en volumen físico, las exportaciones de bienes de los primeros nueve meses del año registraron un incremento de 5,71% frente a igual lapso del año 2020. En el período queda reflejado -al igual que en el dato mensual- el aumento en los precios promedio de exportación, ya que las exportaciones medidas en dólares registraron un incremento superior al de las ventas medidas en volumen físico.

Cuadro 6: Solicitudes de exportación de bienes acumulada en el año por producto en volumen físico

Rank.	NCM	Producto	ene - oct/20 toneladas	ene - oct/21 toneladas	Variación porcentual
1	44	Madera	8.343.905	10.196.498	22,20
2	10	Cereales	1.245.289	1.052.764	-15,46
3	12	Semillas y oleaginosos	2.223.282	980.648	-55,89
4	02	Carne	328.223	457.690	39,44
5	11	Prod de molinería	319.195	285.712	-10,49
6	25	Cal, cemento y piedras	128.879	231.619	79,72
7	04	Lácteos	195.166	188.518	-3,41
8	15	Grasas y aceites	76.261	119.510	56,71
9	39	Plásticos	102.411	115.392	12,68
10	23	Residuos de ind. alimenticias	103.355	113.177	9,50
subtotal:			13.065.965	13.741.527	
Total General			13.612.698	14.389.880	5,71

Fuente: DNA

EXPORTACIONES DE BIENES EN 12 MESES FINALIZADOS EN OCTUBRE POR DESTINO

Las exportaciones de bienes aumentaron 23,7% en los 12 meses finalizados en octubre, en comparación con el mismo período finalizado en octubre de 2020, según datos de Aduanas.

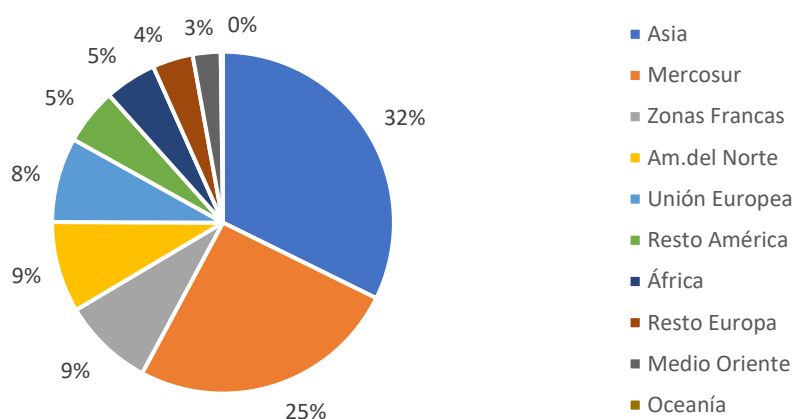
Los principales cuatro destinos de exportación, China, Brasil, Estados Unidos y Argentina, registraron aumentos en el año móvil. En tanto, los bienes ingresados a las zonas francas de Nueva Palmira, Fray Bentos y Punta Pereira registraron caídas.

El destino con mayor incremento –entre los principales 20– fue India, debido a las colocaciones de madera y lana; seguido por Israel por carne y pescado. En tanto, la baja más significativa fue la de la zona franca de Nueva Palmira por menores ventas de semillas y oleaginosos (soja).

La estructura por mercados, según datos de Aduanas, se mantuvo en el período con una fuerte participación de Asia (sin contar Medio Oriente) de 32%, siendo China el principal destino con 27,7%; seguida por el Mercosur con el 25% y por las zonas francas, con el 9% destinado a diferentes mercados desde allí.

América del Norte recibió el 9% de las exportaciones, mientras que la Unión Europea (UE) recibió el 8%. A Europa se destinó el 12% si se considera a los países que no forman parte de la UE. Por su parte, África sigue ganando posiciones con casi el 5% del total exportado y Medio Oriente no alcanza el 3%.

Estructura por destinos en 12 meses oct21



Fuente: DNA

Cuadro 7: Exportación de bienes, medición 12 meses por destino en dólares

Rank.	País	12m oct/20	12m oct/21	Variación porcentual	Peso en el total (%)
1	China	1.483.029.340	2.371.392.277	59,9	27,7
2	Brasil	972.984.234	1.616.466.552	66,1	18,9
3	EEUU	522.517.067	537.727.851	2,9	6,3
4	Argentina	324.512.749	442.602.542	36,4	5,2
5	Z.F. Punta Pereira	322.584.471	308.542.500	-4,4	3,6
6	Z.F. Fray Bentos	261.502.309	235.690.024	-9,9	2,7
7	Países Bajos	180.039.258	216.983.078	20,5	2,5
8	Argelia	246.281.721	183.932.140	-25,3	2,1
9	Z.F. Nueva Palmira	449.437.120	163.479.920	-63,6	1,9
10	México	121.233.890	147.396.304	21,6	1,7
11	Egipto	87.898.403	134.216.985	52,7	1,6
12	Paraguay	112.884.523	131.489.429	16,5	1,5
13	Chile	70.032.651	119.466.867	70,6	1,4
14	Turquía	152.895.405	114.750.129	-24,9	1,3
15	Rusia	114.906.204	106.531.233	-7,3	1,2
16	Perú	127.882.006	104.070.991	-18,6	1,2
17	Italia	67.490.359	103.174.380	52,9	1,2
18	Israel	52.231.268	98.498.775	88,6	1,1
19	India	41.654.434	89.082.184	113,9	1,0
20	Alemania	83.470.633	82.393.550	-1,3	1,0
	Subtotal	5.795.468.046	7.307.887.713		85,2
	Total general	6.928.604.514	8.573.096.403	23,7	

Fuente: DNA

EXPORTACIONES DE BIENES EN 12 MESES FINALIZADOS EN OCTUBRE POR PRODUCTO

En relación con los productos de exportación, en la medición de 12 meses finalizados en octubre, tanto carne como madera y los lácteos registraron incrementos y lideraron el ranking.

La mayor suba -entre los principales 20 rubros de exportación- fue la de energía eléctrica destinada a Brasil y Argentina. Las exportaciones de vehículos también mostraron un buen desempeño a la región. La baja más pronunciada se dio en semillas y oleaginosas (principalmente soja) por menores colocaciones a través de la zona franca de Nueva Palmira.

Cuadro 8: Exportación de bienes, medición 12 meses por producto en dólares

Rank.	NCM	Producto	12m oct/20	12m oct/21	Variación porcentual	Peso en el total (%)
1	02	Carne	1.791.152.637	2.650.184.272	48,0	30,9
2	44	Madera	878.758.608	1.105.568.502	25,8	12,9
3	04	Lácteos	698.648.971	745.313.798	6,7	8,7
4	12	Semillas y oleaginosos	850.670.717	516.277.448	-39,3	6,0
5	10	Cereales	572.715.294	514.056.821	-10,2	6,0
6	27	Energía y combustible	74.092.073	452.122.994	510,2	5,3
7	39	Plásticos	239.747.826	290.109.113	21,0	3,4
8	15	Grasas y aceites	131.725.538	206.331.922	56,6	2,4
9	11	Productos de molinería	201.258.788	196.804.157	-2,2	2,3
10	30	Productos farmacéuticos	149.291.546	178.831.384	19,8	2,1
11	87	Vehículos	99.563.087	170.710.083	71,5	2,0
12	51	Lana e hilados	95.877.003	159.352.888	66,2	1,9
13	41	Pieles y cuero	90.000.434	141.854.626	57,6	1,7
14	01	Animales vivos	95.508.763	112.266.150	17,5	1,3
15	03	Pescados y moluscos	102.195.636	91.351.355	-10,6	1,1
16	08	Frutas	72.311.249	79.945.497	10,6	0,9
17	05	Demás productos de origen animal	55.537.789	79.461.203	43,1	0,9
18	16	Preparaciones de carne o pescado	50.819.127	64.681.338	27,3	0,8
19	34	Prod. de limpieza	54.823.626	62.819.352	14,6	0,7
20	85	Aparatos de imagen y sonido	45.299.748	57.661.620	27,3	0,7
		subtotal:	6.349.998.460	7.875.704.523		91,9
		Total general	6.928.604.514	8.573.119.336	23,7	

Fuente: DNA

EXPORTACIONES DE BIENES EN 12 MESES A OCTUBRE POR PRODUCTO EN TONELADAS

En los 12 meses finalizados en octubre las exportaciones de bienes medidas en volumen físico aumentaron 6,4%, lo que refleja la mejora en promedio de los precios de exportación, ya que las colocaciones medidas en dólares registraron un incremento mayor.

La madera quedó en primer lugar del ranking, tras una suba de 23,3%. En tanto, cereales y soja se ubicaron en segundo y tercer puesto, respectivamente, luego de experimentar descensos.

Cuadro 9: Exportación de bienes, medición 12 meses por producto en volumen físico

Rank.	NCM	Producto	12m oct/20	12m oct/21	Variación porcentual
1	44	Madera	9.826.275	12.114.980	23,3
2	10	Cereales	1.494.087	1.248.189	-16,5
3	12	Semillas y oleaginosos	2.390.581	990.190	-58,6
4	02	Carne	400.082	549.592	37,4
5	11	Productos de molinería	396.926	352.404	-11,2
6	25	Cal, cemento y piedras	188.104	276.636	47,1
7	04	Lácteos	242.250	230.774	-4,7
8	39	Plásticos	126.079	145.015	15,0
9	15	Grasas y aceites	91.367	141.532	54,9
10	23	Residuos de industrias alimenticias	120.648	134.934	11,8
11	28	Productos químicos inorgánicos	119.392	126.401	5,9
12	08	Frutas	82.279	102.611	24,7
13	03	Pescados y moluscos	62.421	53.807	-13,8
14	41	Pieles y cuero	42.820	52.930	23,6
15	34	Prod. de limpieza	42.417	42.800	0,9
16	05	Demás productos de origen animal	27.417	40.465	47,6
17	01	Animales vivos	34.692	40.121	15,6
18	31	Abonos	26.702	37.853	41,8
19	51	Lana e hilados	13.875	23.856	71,9
20	87	Vehículos	11.781	20.167	71,2
		subtotal	15.740.196	16.725.256	
		Total general	15.919.712	16.934.540	6,4

Fuente: DNA