



Unión de  
Exportadores  
del Uruguay

# Informe de exportaciones de bienes y servicios

Setiembre/2023



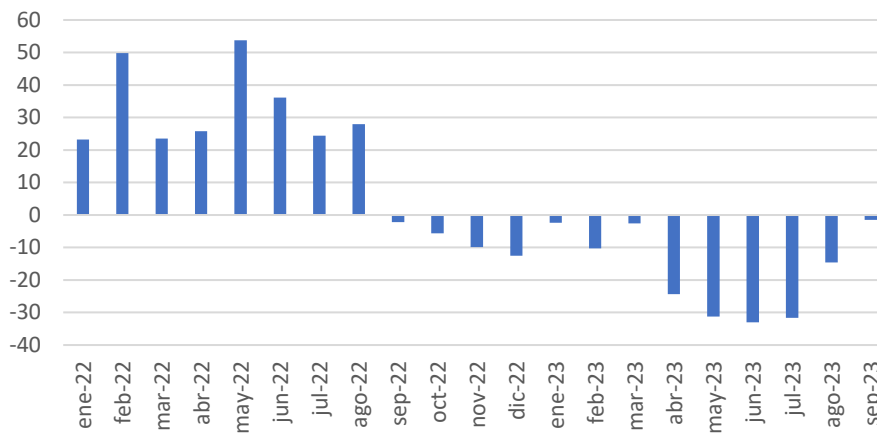
## LAS SOLICITUDES DE EXPORTACIÓN DE BIENES CAYERON 1,5% EN SETIEMBRE Y 21,3% EN LOS ÚLTIMOS NUEVE MESES; LOS SERVICIOS AUMENTARON 16,4% EN ABRIL-JUNIO

Las solicitudes de exportación de bienes cayeron 1,5% en setiembre, con respecto a igual mes del año pasado, tras alcanzar los US\$ 807 millones, según los datos relevados por la Unión de Exportadores del Uruguay (UEU) en base a los Documentos Únicos de Aduanas (DUAs), que no incluyen las exportaciones que salen del país desde las zonas francas, ni la exportación de energía eléctrica. De esta forma, las exportaciones de bienes llevan 13 meses de caídas mensuales consecutivas.

En los primeros nueve meses del año el descenso fue de 21,3% frente a igual lapso del año pasado, con un monto exportado de US\$ 7.059 millones. En tanto, en los 12 meses finalizados en setiembre, las ventas bajaron 18,8% en comparación con el mismo período cerrado en setiembre de 2022 para ubicarse en US\$ 9.234 millones.

Considerando lo exportado desde las zonas francas, las solicitudes de setiembre registraron una caída de 9%, tras alcanzar los US\$ 938 millones, mientras que las exportaciones de enero-setiembre experimentaron un descenso de 18% y un monto de US\$ 8.519 millones, según información recabada por Uruguay XXI.<sup>1</sup>

Variación de exportación de bienes  
(% frente a igual mes del año anterior)



Fuente: DNA

Por otra parte, las exportaciones de servicios aumentaron 16,4% en el segundo trimestre del año, frente a igual período del año pasado, según los datos publicados al cierre de junio por el Banco Central del Uruguay en la balanza de pagos.

En el año cerrado en junio, las exportaciones de servicios crecieron 36,4%, impulsadas en buena medida por el turismo receptivo, al recuperarse tras la pandemia.

<sup>1</sup> Al monto total de solicitudes se suman las exportaciones más relevantes de las zonas francas, que incluyen celulosa, concentrado de bebidas y productos farmacéuticos, restando las ventas hacia las zonas francas.

## SOLICITUDES DE EXPORTACIÓN EN SETIEMBRE POR DESTINO EN DÓLARES

Las solicitudes de exportación de bienes, medidas en dólares, sin contar zonas francas ni energía eléctrica, cayeron en setiembre 1,5% frente a igual mes de 2022, debido a menores colocaciones principalmente en China, Argentina y zona franca de Punta Pereira. Brasil se situó como principal destino de exportación de bienes, luego de un incremento en sus solicitudes de vehículos, productos de molinería y cereales. China continuó en caída debido a menores colocaciones de carne, madera y lácteos. Argentina bajó en soja, frente a las ventas excepcionales realizadas en 2022, plásticos y vehículos.

En setiembre se dieron aumentos muy relevantes a la zona franca de Durazno, por el ingreso de madera para la nueva planta de celulosa de UPM, y hacia la zona franca de Nueva Palmira, por las ventas de soja y trigo. La mayor caída, entre los principales 20 destinos, se dio hacia Portugal por menores colocaciones de madera.

**Cuadro 1: Solicitudes de exportación de bienes en el mes por destino en millones de dólares**

Rank.	País	set/22	set/23	Variación (mill. USD)	Variación porcentual	Peso en el total (%)
1	Brasil	171,6	177,4	5,76	3,36	21,98
2	China	158,6	121,5	-37,06	-23,37	15,06
3	EE.UU.	54,7	65,6	10,95	20,01	8,14
4	Z.F. Punta Pereira	46,8	43,4	-3,35	-7,17	5,38
5	Z.F. Durazno	0,4	41,6	41,21	9787,76	5,16
6	Z.F. Nueva Palmira	11,6	37,3	25,69	221,92	4,62
7	Argentina	60,7	36,8	-23,90	-39,40	4,56
8	Turquía	10,9	28,5	17,60	161,85	3,53
9	Z.F. Fray Bentos	20,4	23,7	3,30	16,17	2,94
10	Argelia	10,8	19,4	8,59	79,50	2,40
11	México	14,4	16,5	2,10	14,55	2,05
12	Chile	10,3	16,3	5,91	57,10	2,01
13	Países Bajos	13,5	14,7	1,19	8,81	1,83
14	Paraguay	15,9	10,8	-5,07	-31,94	1,34
15	Israel	9,5	8,3	-1,24	-13,02	1,03
16	Alemania	6,7	7,1	0,40	6,06	0,88
17	Portugal	11,7	7,0	-4,73	-40,34	0,87
18	Perú	5,2	6,4	1,26	24,47	0,80
19	Japón	3,4	6,0	2,60	76,67	0,74
20	Sierra Leona	0,0	5,9	5,92		0,73
	<b>subtotal</b>	<b>637</b>	<b>694</b>			<b>86,03</b>
	<b>Total General</b>	<b>819</b>	<b>807</b>	<b>-12</b>	<b>-1,52</b>	

Fuente: DNA

## SOLICITUDES DE EXPORTACIÓN EN SETIEMBRE POR PRODUCTO EN DÓLARES

Desde el punto de vista de los productos exportados medidos en dólares, en setiembre la caída se explicó principalmente por la carne, que bajó sus colocaciones en China, Estados Unidos e Israel; por semillas y oleaginosas, que registraron una baja de solicitudes de Egipto y Argentina; y por lácteos, que cayeron hacia Brasil, China y Rusia.

La mayor caída del mes -entre los principales 20 productos de exportación- fue la de semillas y oleaginosas (básicamente soja, debido a los efectos de la sequía y menores precios), mientras que la mayor suba fue la de animales vivos, destinados a Turquía.

**Cuadro 2: Solicitudes de exportación de bienes en el mes por producto en millones de dólares**

Rank.	NCM	Producto	set/22	set/23	Variación (mill. USD)	Variación porcentual	Peso en el total (%)
1	02	Carne	227,8	187,8	-39,91	-17,52	23,28
2	44	Madera	108,6	138,1	29,48	27,14	17,12
3	10	Cereales	27,2	68,1	40,89	150,33	8,44
4	04	Lácteos	103,4	67,5	-35,83	-34,66	8,37
5	87	Vehículos	29,2	45,5	16,29	55,83	5,63
6	11	Prod. de molinería	40,1	33,6	-6,49	-16,19	4,16
7	15	Grasas y aceites	16,5	29,3	12,83	77,79	3,63
8	01	Animales vivos	8,2	28,3	20,14	246,83	3,51
9	39	Plásticos	31,3	25,4	-5,88	-18,81	3,15
10	03	Pescados y moluscos	13,8	24,5	10,70	77,55	3,04
11	12	Semillas y oleaginosos	68,5	24,3	-44,21	-64,54	3,01
12	30	Prod. farmacéuticos	15,9	13,7	-2,16	-13,59	1,70
13	85	Aparatos de imagen y sonido	8,4	9,4	0,97	11,49	1,16
14	41	Cuero	11,5	8,0	-3,53	-30,55	0,99
15	16	Preparaciones de carne y pescado	6,7	7,7	0,98	14,56	0,95
16	51	Lana e hilados	12,7	7,2	-5,44	-42,97	0,90
17	84	Artefactos mecánicos	2,4	7,2	4,83	202,74	0,89
18	38	Prod. ind. química	6,5	6,7	0,19	3,01	0,82
19	08	Frutas	4,4	6,4	2,03	46,51	0,79
20	90	Aparatos precisión	4,1	4,8	0,70	16,95	0,60
		<b>subtotal:</b>	<b>747</b>	<b>744</b>			<b>92,15</b>
		<b>Total General</b>	<b>819</b>	<b>807</b>	<b>-12</b>	<b>-1,52</b>	

Fuente: DNA

## SOLICITUDES DE EXPORTACIÓN DE BIENES EN SETIEMBRE POR PRODUCTO EN TONELADAS

Medidas en toneladas, las solicitudes de exportación de bienes aumentaron en setiembre 25,87%, frente a igual mes del año pasado. Esto significa que la caída medida en dólares respondió en promedio a menores precios de exportación.

Entre los principales 20 sectores de exportación, nueve registraron caídas en los volúmenes exportados medidos en toneladas.

**Cuadro 3: Solicitudes de exportación de bienes en el mes por producto en volumen físico (toneladas)**

Rank.	NCM	Producto	set/22	set/23	Variación porcentual
1	44	Madera	1.210.342	1.625.760	34,32
2	10	Cereales	51.366	135.772	164,32
3	12	Semillas y oleaginosos	121.128	56.468	-53,38
4	02	Carne	39.532	40.340	2,04
5	11	Prod de molinería	57.033	36.911	-35,28
6	04	Lácteos	24.772	19.707	-20,45
7	15	Grasas y aceites	6.072	19.443	220,19
8	28	Prod. químicos inorgánicos	10.739	12.146	13,11
9	39	Plásticos	12.808	12.025	-6,11
10	25	Cal, cemento y piedras	25.188	11.999	-52,36
11	03	Pescados y moluscos	7.163	10.985	53,36
12	23	Residuos de ind. alimenticias	11.787	9.700	-17,71
13	01	Animales vivos	2.480	9.090	266,55
14	08	Frutas	5.958	7.962	33,63
15	31	Abonos	2.688	4.471	66,34
16	87	Vehículos	2.905	3.775	29,93
17	05	Demás prod de origen animal	3.741	2.972	-20,56
18	41	Cuero	3.293	2.942	-10,65
19	71	Oro, ágatas y amatistas	2.413	2.476	2,60
20	51	Lana e hilados	2.154	1.826	-15,25
		<b>subtotal:</b>	<b>1.603.563</b>	<b>2.026.770</b>	
		<b>Total General</b>	<b>1.622.024</b>	<b>2.041.681</b>	<b>25,87</b>

Fuente: DNA

## EXPORTACIONES DE BIENES EN LOS PRIMEROS NUEVE MESES DEL AÑO

Entre enero y setiembre, las exportaciones cayeron 21,3% frente a igual período de 2022. Brasil se ubicó en el primer lugar del ranking, tras un aumento de 15,3%, que respondió a mayores colocaciones de lácteos, productos de molinería y cereales. La caída en el período se explica por la baja de China, de 47,31%, por menores ventas de carne, soja y madera. En el período, el mayor aumento fue el de la zona franca de Durazno por el ingreso de madera para la nueva plata de UPM.

**Cuadro 4: Solicitudes de exportación de bienes acumulada en el año en millones de dólares**

Rank.	País	ene - set/22	ene - set/23	Variación (mill USD)	Variación porcentual	Peso en el total (%)
1	Brasil	1.293	1.491	197,93	15,31	21,12
2	China	2.420	1.275	-1.144,82	-47,31	18,06
3	EE.UU.	526	549	23,15	4,40	7,78
4	Argentina	797	351	-445,76	-55,92	4,98
5	Z.F. Nueva Palmira	652	290	-361,64	-55,50	4,11
6	Z.F. Punta Pereira	260	258	-2,30	-0,88	3,65
7	Turquía	57	213	156,16	273,14	3,02
8	Z.F. Durazno	8	190	182,55	2367,38	2,70
9	Z.F. Fray Bentos	193	189	-4,22	-2,19	2,67
10	Chile	125	185	60,06	47,99	2,62
	<b>Subtotal</b>	<b>6.331</b>	<b>4.992</b>			<b>70,71</b>
	<b>Total General</b>	<b>8.968</b>	<b>7.059</b>	<b>-1.909</b>	<b>-21,28</b>	

Fuente: DNA

**Cuadro 5: Solicitudes de exportación de bienes acumulada en el año por producto en millones de dólares**

Rank.	NCM	Producto	ene - set/22	ene - set/23	Variac. (mill. USD)	Variación porcentual	Peso en el total (%)
1	02	Carne	2.281	1.704	-577,14	-25,30	24,14
2	44	Madera	875	956	80,36	9,18	13,54
3	10	Cereales	656	654	-2,75	-0,42	9,26
4	04	Lácteos	691	627	-63,98	-9,26	8,88
5	12	Semillas y oleaginosos	2.013	580	-1.433,37	-71,19	8,22
6	87	Vehículos	331	327	-3,40	-1,03	4,64
7	11	Prod. de molinería	222	265	42,87	19,34	3,75
8	15	Grasas y aceites	225	258	32,97	14,68	3,65
9	39	Plásticos	262	243	-19,50	-7,43	3,44
10	01	Animales vivos	68	200	131,85	192,75	2,84
		<b>subtotal:</b>	<b>7.625</b>	<b>5.812</b>			<b>82,34</b>
		<b>Total General</b>	<b>8.968</b>	<b>7.059</b>	<b>-1.909</b>	<b>-21,28</b>	

Fuente: DNA

En el ranking por productos exportados, la carne se mantuvo en el primer lugar, pese a la baja de 25,3%, por menores colocaciones en China, Países Bajos y Brasil. Sin embargo, la mayor caída fue la de la soja, por las menores colocaciones vía zona franca de Nueva Palmira y hacia China. El descenso se debió tanto a la merma de demanda china, a los efectos de menores precios internacionales y a la sequía.

**Cuadro 6: Solicitudes de exportación de bienes acumulada en el año por producto en volumen físico**

Rank.	NCM	Producto	ene - set/22 toneladas	ene - set/23 toneladas	Variación porcentual
1	44	Madera	8.569.724	9.897.852	15,50
2	10	Cereales	1.723.907	1.470.412	-14,70
3	12	Semillas y oleaginosos	3.186.071	1.056.285	-66,85
4	11	Prod. de molinería	320.717	360.146	12,29
5	02	Carne	388.003	348.106	-10,28
6	28	Prod. químicos inorgánicos	96.305	224.367	132,98
7	04	Lácteos	175.433	167.052	-4,78
8	15	Grasas y aceites	119.099	159.860	34,22
9	25	Cal, cemento y piedras	178.841	130.013	-27,30
10	39	Plásticos	105.381	105.034	-0,33
<b>subtotal:</b>			<b>14.863.482</b>	<b>13.919.129</b>	
<b>Total General</b>			<b>15.431.231</b>	<b>14.490.049</b>	<b>-6,10</b>

Fuente: DNA

De acuerdo con la medición en volumen físico, en los primeros nueve meses del año se dio una caída de 6,1%, frente a igual período de 2022, lo que muestra la caída en los precios promedio de los bienes exportados, dado que la baja medida en dólares fue mayor.

De los 10 principales productos exportados, seis experimentaron caídas en volumen físico: cereales, semillas y oleaginosos (soja), carne, lácteos, plásticos y cal, cemento y piedras.

## EXPORTACIONES DE BIENES EN 12 MESES FINALIZADOS EN SETIEMBRE POR DESTINO

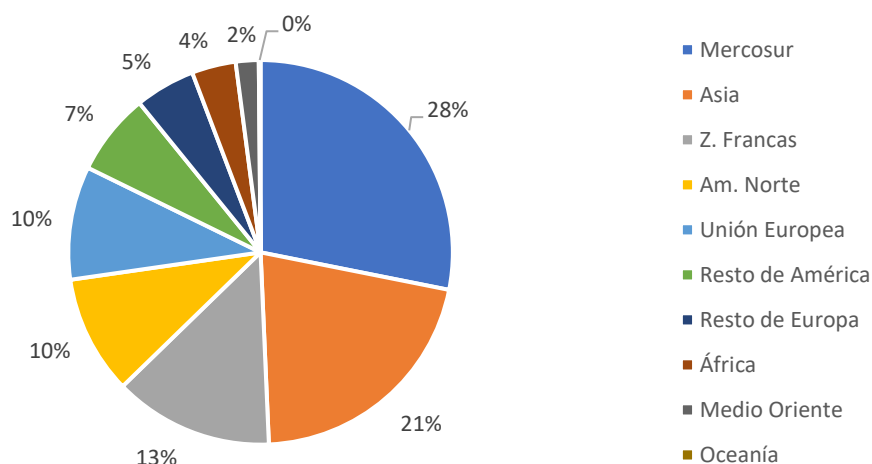
Las exportaciones de bienes cayeron 18,8% en los 12 meses finalizados en setiembre, en comparación con el mismo período cerrado el mismo mes de 2022, según datos de Aduanas sin zonas francas ni energía eléctrica. Brasil se ubicó en el primer lugar del ranking, tras un aumento de 17,4% por las ventas de lácteos, productos de molinería y cereales. China quedó en segundo lugar por la acumulación de descensos de los últimos 16 meses, con menores colocaciones de carne, soja y madera, principalmente.

La mayor baja del período –entre los principales 20 destinos– fue la de Argelia por menores ventas de lácteos. En tanto la suba más pronunciada fue la de la zona franca de Durazno, por el ingreso de madera y otros productos para la puesta en marcha de la segunda planta de celulosa de UPM.



En la composición por destinos, el Mercosur representó el 28% del total de bienes (sin zonas francas) y Asia fue el 23%. A través de las zonas francas se canalizó el 13% de las colocaciones al exterior, 10% salió hacia América del Norte y 10% a la Unión Europea.

Estructura por destinos 12 meses set/23



Fuente: DNA

Cuadro 7: Exportación de bienes, medición 12 meses por destino en dólares

Rank.	País	12m set/22	12m set/23	Variac. (mill. USD)	Variac. %	Peso en el total (%)
1	Brasil	1.677	1.970	293	17,4	21,3
2	China	3.187	1.664	-1.523	-47,8	18,0
3	EE.UU.	667	718	51	7,7	7,8
4	Argentina	915	462	-453	-49,5	5,0
5	Z.F. Nueva Palmira	700	368	-331	-47,3	4,0
6	Z.F. Punta Pereira	331	338	7	2,1	3,7
7	Z.F. Fray Bentos	249	253	4	1,5	2,7
8	Chile	172	234	63	36,4	2,5
9	Países Bajos	312	224	-88	-28,1	2,4
10	Turquía	67	221	154	230,2	2,4
11	Z.F. Durazno	10	193	183	1.816,4	2,1
12	México	188	162	-26	-14,0	1,8
13	Argelia	289	140	-149	-51,4	1,5
14	Reino Unido	158	130	-28	-18,0	1,4
15	Paraguay	146	126	-20	-13,8	1,4
16	Portugal	109	123	14	13,1	1,3
17	Bélgica	77	103	27	35,1	1,1
18	España	89	101	12	13,3	1,1
19	Italia	90	97	7	7,6	1,0
20	Francia	50	93	43	86,9	1,0
	<b>Subtotal</b>	<b>9.482</b>	<b>7.722</b>			<b>84</b>
	<b>Total general</b>	<b>11.372</b>	<b>9.234</b>	<b>-2.137</b>	<b>-18,8</b>	

Fuente: DNA



## EXPORTACIONES DE BIENES EN 12 MESES FINALIZADOS EN SETIEMBRE POR PRODUCTO

En relación con los productos de exportación, en la medición de 12 meses finalizados en setiembre, la carne se ubicó en primer lugar del ranking, pese a la caída de 26,7% por menores ventas a China, Países Bajos, Brasil e Israel. En segundo puesto la madera, tras un aumento de 9,2%, por más ventas hacia la zona franca de Durazno para la nueva planta de UPM.

La mayor baja del período –entre los principales 20 productos– fue la de semillas y oleaginosos (soja), con un descenso de 67,4%, por menores ingresos a la zona franca de Nueva Palmira y a China. En tanto la suba más pronunciada fue la de animales vivos, destinados principalmente a Turquía.

**Cuadro 8: Exportación de bienes, medición 12 meses por producto en dólares**

Rank.	NCM	Producto	12m set/22	12m set/23	Variac. (mill. USD)	Variac. %	Peso en el total (%)
1	02	Carne	3.163	2.318	-845	-26,7	25,1
2	44	Madera	1.117	1.219	102	9,2	13,2
3	04	Lácteos	901	849	-53	-5,8	9,2
4	10	Cereales	805	834	29	3,6	9,0
5	12	Semillas y oleaginosos	2.108	688	-1.420	-67,4	7,4
6	87	Vehículos	396	432	36	9,1	4,7
7	11	Prod. de molinería	309	356	47	15,2	3,9
8	39	Plásticos	347	337	-10	-3,0	3,6
9	15	Grasas y aceites	288	327	39	13,7	3,5
10	01	Animales vivos	129	209	79	61,5	2,3
11	30	Prod. farmacéuticos	178	183	4	2,4	2,0
12	03	Pescados y moluscos	131	134	3	2,5	1,4
13	41	Pieles y cuero	157	124	-33	-21,1	1,3
14	51	Lana e hilados	161	121	-40	-24,8	1,3
15	85	Aparatos de imagen y sonido	79	90	11	13,4	1,0
16	16	Preparaciones de carne y pescado	75	76	1	1,8	0,8
17	38	Prod. de la ind. química	64	73	9	14,3	0,8
18	08	Frutas	65	58	-7	-10,5	0,6
19	05	Demás prod. de origen animal	76	58	-18	-23,7	0,6
20	19	Preparac. cereales y pastelería	40	53	13	33	0,6
<b>subtotal:</b>			<b>10.588</b>	<b>8.537</b>			<b>92,4</b>
<b>Total general</b>			<b>11.372</b>	<b>9.234</b>	<b>-2.137</b>	<b>-18,8</b>	

Fuente: DNA

## EXPORTACIONES DE BIENES EN 12 MESES A SETIEMBRE POR PRODUCTO EN TONELADAS

En los 12 meses finalizados en setiembre, las exportaciones de bienes medidas en volumen físico cayeron 4,4%, lo que muestra la caída de los precios promedio frente a la medición del año anterior, dado que la variación medida en dólares bajó 18,8%. Fueron 13 los rubros en caída, entre los principales 20, con semillas y oleaginosas (soja) como principal sector en caída (63%).

**Cuadro 9: Exportación de bienes, medición 12 meses por producto en volumen físico (toneladas)**

Rank.	NCM	Producto	12m set/22	12m set/23	Variación porcentual
1	44	Madera	11.043.712	12.542.233	13,6
2	10	Cereales	2.108.469	1.885.185	-10,6
3	12	Semillas y oleaginosos	3.333.756	1.232.326	-63,0
4	11	Prod. de molinería	471.777	493.173	4,5
5	02	Carne	547.538	472.051	-13,8
6	28	Prod. químicos inorgánicos	129.655	249.508	92,4
7	04	Lácteos	238.974	222.677	-6,8
8	15	Grasas y aceites	159.150	200.718	26,1
9	25	Cal, cemento y piedras	245.461	183.353	-25,3
10	39	Plásticos	142.838	145.402	1,8
11	23	Residuos de ind. alimenticias	113.481	110.645	-2,5
12	01	Animales vivos	41.454	72.164	74,1
13	08	Frutas	88.290	67.322	-23,7
14	03	Pescados y moluscos	67.303	66.956	-0,5
15	41	Cuero	55.223	45.365	-17,9
16	05	Demás prod de origen animal	42.134	37.075	-12,0
17	87	Vehículos	39.770	36.819	-7,4
18	31	Abonos	45.129	32.520	-27,9
19	71	Oro, ágatas y amatistas	24.588	26.790	9,0
20	34	Prod. de limpieza	39.277	25.601	-34,8
		<b>subtotal</b>	<b>18.977.980</b>	<b>18.147.883</b>	
		<b>Total general</b>	<b>19.190.873</b>	<b>18.341.046</b>	<b>-4,4</b>

Fuente: DNA

## LAS EXPORTACIONES DE SERVICIOS AUMENTARON 16,4% EN EL SEGUNDO TRIMESTRE

Las exportaciones de servicios registraron un incremento de 16,4% en el segundo trimestre del año (abril-junio), frente al mismo período de 2022, alcanzando los US\$ 1.436 millones, según los datos publicados por el Banco Central del Uruguay en la balanza de pagos al finalizar setiembre.

El mayor impulso estuvo dado por informática y telecomunicaciones (principalmente software), que aumentó 56,1% y representó el 27,1% del total. El turismo receptivo también aumentó, en 15,1%, pero no logró en el segundo trimestre del año superar al software y otros servicios empresariales, como sucedió en el primer trimestre.

En el período, se registraron bajas en los servicios de transporte y en los de mantenimiento y reparaciones.

**Cuadro 10: Exportación de servicios segundo trimestre (en millones de dólares)**

Periodo	II/22	II/23	Variac. %	Peso en total
Informática y telecomunicaciones	249	389	56,1	27,1
Otros servicios empresariales	360	380	5,3	26,4
Turismo receptivo	315	363	15,1	25,3
Transporte	173	156	-10,2	10,8
Financieros	71	80	11,6	5,5
Uso de la propiedad intelectual	18	20	11,4	1,4
Del gobierno	16	16	0,0	1,1
Culturales y recreativos	11	14	28,3	1,0
Mantenimiento y reparaciones	13	13	-3,7	0,9
Seguros y pensiones	6	6	2,9	0,4
Postales y de mensajería	0	0	0,0	0,0
<b>Exportación de servicios</b>	<b>1.234</b>	<b>1.436</b>	<b>16,4</b>	<b>100,0</b>

Fuente: BCU

## EN EL AÑO FINALIZADO EN JUNIO, LA EXPORTACIÓN DE SERVICIOS CRECIÓ 36,4%

En el año finalizado en junio, las exportaciones de servicios crecieron 36,4% frente a igual período cerrado en igual mes de 2022, hasta ubicarse en los US\$ 6.297 millones. El turismo receptivo fue el principal factor explicativo de la suba, tras un incremento de 111,2%, debido a la recuperación post pandemia.

En el período, el sector de otros servicios empresariales se ubicó en segundo lugar del ranking, tras un incremento de 9,6%, lo que incluye servicios profesionales de distinto tipo (arquitectura, ingeniería y administración, entre otros). Informática y telecomunicaciones, principalmente software, se situó en tercer lugar, con un incremento de 22,5%.

<b>Cuadro 11: Exportación de servicios 12 meses (en millones de dólares)</b>				
<b>Periodo</b>	<b>12m jun22</b>	<b>12m jun23</b>	<b>Variac. %</b>	<b>Peso en total</b>
Turismo receptivo	1.132	2.392	111,2	38,0
Otros servicios empresariales	1.333	1.461	9,6	23,2
Informática y telecomunicaciones	1.043	1.278	22,5	20,3
Transporte	584	627	7,3	10,0
Financieros	280	268	-4,5	4,2
Uso de la propiedad intelectual	60	77	29,7	1,2
Del gobierno	64	64	0,0	1,0
Culturales y recreativos	50	57	15,5	0,9
Mantenimiento y reparaciones	50	51	1,8	0,8
Seguros y pensiones	22	23	5,3	0,4
Postales y mensajería	1	1	0,0	0,0
<b>Exportación de servicios</b>	<b>4.618</b>	<b>6.297</b>	<b>36,4</b>	<b>100,00</b>

Fuente: BCU