



Unión de
Exportadores
del Uruguay

Informe de exportaciones de bienes

Setiembre/2021



LAS SOLICITUDES DE EXPORTACIÓN DE BIENES AUMENTARON 32,2% EN SETIEMBRE Y ACUMULARON UNA SUBA DE 24,4% EN EL ÚLTIMO AÑO

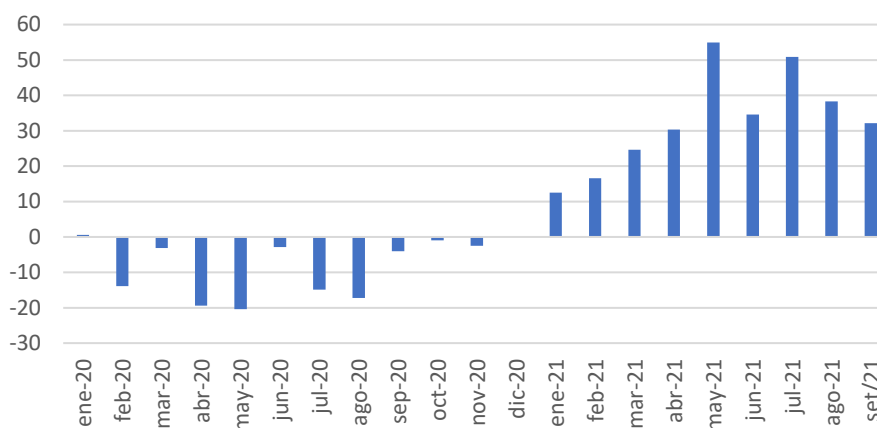
Las solicitudes de exportación de bienes registraron un incremento de 32,2% en setiembre con respecto a igual mes del año pasado, según los datos relevados por la Unión de Exportadores del Uruguay (UEU) en base a los Documentos Únicos de Aduanas (DUAs) que no incluyen las exportaciones que salen del país desde las zonas francas.

En setiembre las solicitudes alcanzaron los US\$ 887,5 millones y acumularon US\$ 6.716 millones en los primeros nueve meses del año, lo que significó un aumento de 32% con respecto a igual período de 2020.

En tanto, en los 12 meses finalizados en setiembre, las ventas se incrementaron 24,4% en comparación con el mismo período cerrado en el noveno mes del año pasado, para ubicarse en US\$ 8.579,6 millones.

Tomando en cuenta lo exportado desde las zonas francas se registró un aumento de 45,7% en setiembre y una suba de 34,7% en lo que va del año, según información recabada por Uruguay XXI.¹

Variación de exportación de bienes
(% frente a igual mes del año anterior)



Fuente: DNA

SOLICITUDES DE EXPORTACIÓN EN SETIEMBRE POR DESTINO EN DÓLARES

El incremento de las solicitudes de exportación de bienes de setiembre, en base a datos de Aduanas, se explicó por el incremento hacia la mayoría de los mercados de destino. China se mantuvo como líder del ranking mensual tras un aumento de 99,4% por mayores colocaciones de carne, madera y animales vivos, entre otros. Los incrementos hacia Argentina y Brasil respondieron en buena medida a exportaciones

¹ Al monto total de solicitudes se suman las exportaciones más relevantes de las zonas francas, que incluyen celulosa, concentrado de bebidas y productos farmacéuticos, restando las ventas hacia las zonas francas.

de energía eléctrica, además de otros productos. En setiembre la mayor suba -entre los principales 20 destinos- se dio hacia Egipto por las colocaciones de lana, seguido por Japón por ventas de carne. Entre los destinos en caída se destacó Turquía por menores colocaciones de animales vivos.

Cuadro 1: Solicitudes de exportación de bienes en el mes por destino en dólares

Rank.	País	set/20	set/21	Variación porcentual	Peso en el total (%)
1	China	146.387.796	291.907.223	99,41	32,89
2	Brasil	136.080.105	158.209.827	16,26	17,83
3	Argentina	26.945.516	43.167.154	60,20	4,86
4	EEUU	38.455.095	42.304.283	10,01	4,77
5	Z.F. Punta Pereira	45.812.532	36.643.007	-20,02	4,13
6	Argelia	18.607.535	33.501.683	80,04	2,89
7	Z.F. Fray Bentos	24.831.534	25.658.674	3,33	3,77
8	Países Bajos	14.397.474	22.244.200	54,50	2,51
9	México	7.853.034	14.338.178	82,58	1,62
10	Chile	6.653.776	12.407.539	86,47	1,40
11	Paraguay	10.096.644	12.103.922	19,88	1,36
12	Turquía	16.482.141	11.417.641	-30,73	1,29
13	Rusia	9.330.788	11.234.812	20,41	1,27
14	Alemania	6.849.789	10.083.311	47,21	1,14
15	India	4.688.864	9.089.224	93,85	1,02
16	España	4.845.136	8.881.531	83,31	1,00
17	Italia	5.541.977	8.697.216	56,93	0,98
18	Egipto	1.471.274	8.557.332	481,63	0,96
19	Japón	2.340.587	8.302.004	254,70	0,94
20	Reino Unido	3.602.399	7.798.750	116,49	0,88
	Subtotal	384.886.200	484.640.289		54,61
	Total General	671.552.644	887.538.157	32,16	

Fuente: DNA

SOLICITUDES DE EXPORTACIÓN EN SETIEMBRE POR PRODUCTO EN DÓLARES

Desde el punto de vista de los productos, tanto la carne como la madera dieron impulso a las solicitudes de exportación de setiembre medidas en dólares, según datos de Aduanas. La carne lideró el ranking con un incremento de 95,2% frente a igual mes del año pasado tras mayores colocaciones en China, Países Bajos y Japón. La madera registró incrementos hacia China, Estados Unidos e India. Los lácteos se ubicaron en tercer lugar del ranking impulsados por solicitudes de Argelia, China y Rusia.

En setiembre se destacó -entre los principales 20 rubros de exportación- una fuerte suba en las ventas de energía eléctrica destinada a Brasil y Argentina. A su vez, se dio un incremento relevante de colocaciones de lana e hilados con destino a Egipto, Italia, Alemania y México. En el mes se registraron caídas en cereales por menores ventas a

Brasil y de soja por menores colocaciones en China y a través de la zona franca de Nueva Palmira.

Cuadro 2: Solicitudes de exportación de bienes en el mes por producto en dólares

Rank.	NCM	Producto	set/20	set/21	Variación porcentual	Peso en el total (%)
1	02	Carne	152.518.607	297.758.896	95,23	33,55
2	44	Madera	93.359.725	114.029.525	22,14	12,85
3	04	Lácteos	75.709.923	80.676.502	6,56	9,09
4	27	Energía y combustible	420.430	50.179.071	11835,19	5,65
5	12	Semillas y oleaginosos	82.305.614	46.421.328	-43,60	5,23
6	39	Plásticos	23.740.752	33.416.605	40,76	3,77
7	11	Prod. de molinería	28.566.832	30.244.646	5,87	3,41
8	10	Cereales	55.673.150	25.352.975	-54,46	2,86
9	01	Animales vivos	11.274.608	24.505.896	117,35	2,76
10	51	Lana e hilados	6.249.710	17.839.144	185,44	2,01
11	03	Pescados y moluscos	13.715.743	15.896.005	15,90	1,79
12	15	Grasas y aceites	15.694.738	14.726.406	-6,17	1,66
13	41	Pieles y cuero	6.523.769	14.298.401	119,17	1,61
14	30	Prod. farmacéuticos	13.483.215	14.126.428	4,77	1,59
15	87	Vehículos	8.928.890	11.694.382	30,97	1,32
16	05	Demás prod. de origen animal	4.483.352	9.046.947	101,79	1,02
17	08	Frutas	5.341.579	7.954.442	48,92	0,90
18	38	Productos de la ind. química	5.212.059	7.134.419	36,88	0,80
19	16	Prep. de carne o pescado	4.979.443	6.697.068	34,49	0,75
20	85	Aparatos de imagen y sonido	4.842.023	5.827.290	20,35	0,66
		subtotal:	613.024.163	827.826.376		93,27
		Total General	671.552.644	887.538.157	32,16	

Fuente: DNA

SOLICITUDES DE EXPORTACIÓN DE BIENES EN SETIEMBRE EN VOLUMEN FÍSICO

Medidas en toneladas, las solicitudes de exportación de bienes de setiembre registraron una caída de 3,36% frente a igual mes del año pasado. Esto muestra que en promedio el aumento en las colocaciones de setiembre responde a los precios de exportación y no a los volúmenes físicos exportados.

De todas formas, ese es el resultado del promedio de exportaciones. Si se analiza por sector se detectan diferentes realidades: 12 de los principales 20 rubros de exportación aumentaron sus colocaciones en volumen físico, mientras ocho registraron caídas.

**Cuadro 3: Solicitudes de exportación de bienes en el mes
por producto en volumen físico**

Rank.	NCM	Producto	set/20 toneladas	set/21 toneladas	Variación porcentual
1	44	Madera	1.131.147	1.293.300	14,34
2	12	Semillas y oleaginosos	229.840	107.102	-53,40
3	02	Carne	37.000	55.577	50,21
4	11	Prod. de molinería	58.136	53.451	-8,06
5	10	Cereales	154.960	49.579	-68,01
6	25	Cal, cemento y piedras	38.098	27.972	-26,58
7	04	Lácteos	26.403	22.932	-13,15
8	39	Plásticos	12.950	15.224	17,56
9	28	Prod. químicos inorgánicos	11.643	12.436	6,81
10	23	Residuos de ind. alimenticias	13.399	11.063	-17,43
11	08	Frutas	6.855	11.039	61,04
12	03	Pescados y moluscos	8.160	9.166	12,33
13	01	Animales vivos	4.256	7.142	67,81
14	15	Grasas y aceites	13.786	6.226	-54,84
15	41	Pieles y cuero	4.227	4.247	0,49
16	05	Demás prod. de origen animal	2.448	3.978	62,53
17	31	Abonos	725	3.912	439,89
18	34	Prod.de limpieza	3.709	3.488	-5,97
19	51	Lana e hilados	1.029	2.386	131,82
20	71	Oro, ágatas y amatistas	805	1.459	81,24
		subtotal:	1.759.575	1.701.678	
		Total General	1.776.016	1.716.285	-3,36

Fuente: DNA

EXPORTACIONES DE BIENES EN ENERO-SETIEMBRE

En los primeros nueve meses del año las exportaciones medidas en dólares aumentaron 32% frente a igual período de 2020, según datos de Aduanas. Desde el punto de vista de los destinos, se registraron aumentos tanto a China como a la región. China lideró el ranking con un aumento de 89% por mayores ventas de carne y madera, entre otros. En tanto Brasil registró un aumento similar por las ventas principalmente de energía eléctrica.

Entre los principales 10 destinos de exportación se dieron solamente cuatro incrementos y seis bajas en el período. La mayor caída fue la de la zona franca de Nueva Palmira por menores ingresos de soja y cereales para ser exportados desde allí a diferentes destinos.

Cuadro 4: Solicitudes de exportación de bienes acumulada en el año en dólares

Rank.	País	ene - set/20	ene - set/21	Variación porcentual	Peso en el total (%)
1	China	979.243.968	1.851.499.875	89,07	27,57
2	Brasil	652.768.587	1.215.661.930	86,23	18,10
3	Z.F. Nueva Palmira	462.691.962	225.453.351	-51,27	3,36
4	EEUU	419.159.779	414.804.266	-1,04	6,18
5	Z.F. Punta Pereira	260.905.655	245.109.011	-6,05	3,65
6	Argentina	218.131.554	298.645.130	36,91	4,45
7	Z.F. Fray Bentos	195.399.762	180.131.928	-7,81	2,68
8	Argelia	162.688.481	147.690.863	-9,22	2,20
9	Países Bajos	135.614.193	178.020.333	31,27	2,65
10	Turquía	117.197.605	109.536.394	-6,54	1,63
	Subtotal	3.603.801.546	4.866.553.080		72,46
	Total General	5.090.688.127	6.716.000.294	31,93	

Fuente: DNA

Cuadro 5: Solicitudes de exportación de bienes acumulada en el año por producto en dólares

Rank.	NCM	Producto	ene - set/20	ene - set/21	Variación porcentual	Peso en el total (%)
1	02	Carne	1.250.379.230	1.965.068.096	57,16	29,26
2	44	Madera	678.822.441	864.464.544	27,35	12,87
3	12	Semillas y oleaginosos	735.852.023	590.863.812	-19,70	8,80
4	04	Lácteos	487.319.042	558.365.033	14,58	8,31
5	10	Cereales	422.941.528	417.967.874	-1,18	6,22
6	27	Energía eléctrica	36.743.658	328.343.136	793,60	4,89
7	39	Plásticos	168.907.402	213.944.715	26,66	3,19
8	15	Grasas y aceites	97.823.389	158.106.256	61,62	2,35
9	11	Prod. de molinería	138.869.728	142.770.924	2,81	2,13
10	30	Prod. farmacéuticos	109.207.116	135.108.877	23,72	2,01
		subtotal:	4.126.865.558	5.375.003.267		80,03
		Total General	5.090.688.127	6.716.000.294	31,93	

Fuente: DNA

Medidas en volumen físico, las exportaciones de bienes de los primeros nueve meses del año registraron un incremento de 7,63% frente a igual lapso del año 2020. En el período queda reflejado -al igual que en el dato mensual- el aumento en los precios promedio de exportación, ya que las exportaciones medidas en dólares registraron un incremento superior al de las ventas medidas en volumen físico.

Entre los principales 10 productos de exportación se destacó el aumento de las ventas de cal a Brasil y cemento a Paraguay.

Cuadro 6: Solicitudes de exportación de bienes acumulada en el año por producto en volumen físico

Rank.	NCM	Producto	ene - set/20 toneladas	ene - set/21 toneladas	Variación porcentual
1	44	Madera	7.733.161	9.358.714	21,02
2	12	Semillas y oleaginosos	2.084.296	1.162.717	-44,22
3	10	Cereales	1.120.989	1.035.963	-7,58
4	02	Carne	286.734	404.371	41,03
5	11	Prod. de molinería	275.379	251.764	-8,58
6	25	Cal, cemento y piedras	114.609	187.252	63,38
7	04	Leche	169.837	168.307	-0,90
8	15	Grasas y aceites	68.701	106.810	55,47
9	39	Plásticos	88.178	104.275	18,25
10	23	Residuos de ind. alimenticias	93.532	102.353	9,43
		subtotal:	12.035.416	12.882.526	
		Total General	12.530.112	13.485.961	7,63

Fuente: DNA

EXPORTACIONES DE BIENES EN 12 MESES FINALIZADOS EN SETIEMBRE POR DESTINO

Las exportaciones de bienes aumentaron 24,4% en los 12 meses finalizados en setiembre, en comparación con el mismo período finalizado en setiembre de 2020, según datos de Aduanas. El resultado positivo se debe a que en 2021 se registraron nueve aumentos consecutivos, que más que compensaron las caídas de los últimos meses de 2020.

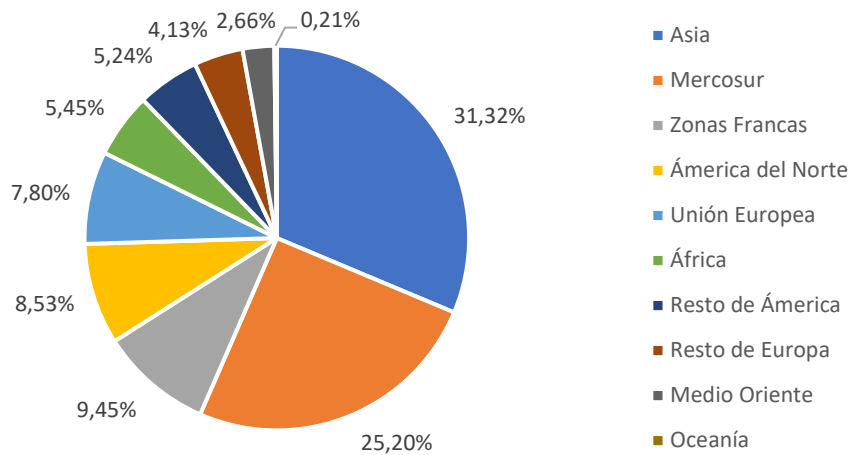
Los principales cuatro destinos de exportación, China, Brasil, Estados Unidos y Argentina, registraron aumentos en el año móvil. En tanto, los bienes ingresados a las zonas francas de Nueva Palmira, Fray Bentos y Punta Pereira registraron caídas.

El destino con mayor incremento –entre los principales 20- fue India, debido a las colocaciones de madera y lana; seguido por Egipto por soja y animales vivos.

La estructura por mercados, según datos de Aduanas, se mantuvo en el período con una fuerte participación de Asia (sin contar Medio Oriente, 31,32%) con una participación importante de China (26,9%), seguida por el Mercosur (25,2%) y con 9,45% destinado a diferentes mercados a través de las zonas francas.

América del Norte recibió el 8,53% de las exportaciones, mientras que la Unión Europea (UE) recibió el 7,8%. A Europa se destinó el 12% si se considera a los países que no forman parte de la UE. Por su parte, África sigue ganando posiciones con casi el 5,45% del total exportado y Medio Oriente no alcanza el 3%.

Estructura de exportaciones 12m set 2021



Fuente: DNA

Cuadro 7: Exportación de bienes, medición 12 meses por destino en dólares

Rank.	País	12m set/20	12m set/21	Variación porcentual	Peso en el total (%)
1	China	1.492.653.121	2.306.299.329	54,5	26,9
2	Brasil	924.753.765	1.646.342.759	78,0	19,2
3	EEUU	528.710.151	531.790.748	0,6	6,2
4	Argentina	304.245.059	386.307.710	27,0	4,5
5	Z.F. Punta Pereira	334.661.677	305.922.572	-8,6	3,6
6	Z.F. Fray Bentos	263.086.793	237.750.817	-9,6	2,8
7	Z.F. Nueva Palmira	497.570.769	236.305.872	-52,5	2,8
8	Países Bajos	178.771.240	214.293.331	19,9	2,5
9	Argelia	231.401.115	198.834.551	-14,1	2,3
10	Egipto	74.644.809	158.560.514	112,4	1,8
11	Turquía	143.653.973	147.000.132	2,3	1,7
12	México	123.060.784	145.430.435	18,2	1,7
13	Paraguay	113.354.418	129.821.893	14,5	1,5
14	Chile	68.355.266	115.575.052	69,1	1,3
15	Italia	64.229.723	103.002.240	60,4	1,2
16	Rusia	116.442.661	102.424.945	-12,0	1,2
17	Perú	127.294.296	99.847.225	-21,6	1,2
18	Israel	53.046.465	99.453.948	87,5	1,2
19	India	33.605.092	88.329.298	162,8	1,0
20	Alemania	84.721.602	81.436.941	-3,9	0,9
	Subtotal	5.758.262.779	7.334.730.311		85,5
	Total general	6.895.758.494	8.579.605.120	24,4	

Fuente: DNA

EXPORTACIONES DE BIENES EN 12 MESES FINALIZADOS EN SETIEMBRE POR PRODUCTO

En relación con los productos de exportación, en la medición de 12 meses finalizados en setiembre, tanto carne como madera y los lácteos registraron incrementos y lideraron el ranking.

La mayor suba -entre los principales 20 rubros de exportación- fue la de energía eléctrica destinada a Brasil y Argentina. Las exportaciones de animales vivos también mostraron un buen desempeño con destino a China y Turquía principalmente. La baja más pronunciada se dio en soja por menores colocaciones a través de la zona franca de Nueva Palmira.

Cuadro 8: Exportación de bienes, medición 12 meses por producto en dólares

Rank.	NCM	Producto	12m set/20	12m set/21	Variación %	Peso en el total (%)
1	02	Carne	1.790.066.645	2.531.163.972	41,4	29,5
2	44	Madera	888.155.166	1.094.630.801	23,2	12,8
3	04	Lácteos	680.475.654	749.541.024	10,1	8,7
4	12	Semillas y oleaginosos	851.175.558	647.930.718	-23,9	7,6
5	10	Cereales	564.357.063	544.627.168	-3,5	6,3
6	27	Energía y combustible	54.319.860	406.274.105	647,9	4,7
7	39	Plásticos	240.828.364	290.200.526	20,5	3,4
8	15	Grasas y aceites	130.843.654	201.292.702	53,8	2,3
9	11	Productos de molinería	203.272.943	197.165.013	-3,0	2,3
10	01	Animales vivos	84.669.046	178.311.604	110,6	2,1
11	30	Productos farmacéuticos	147.007.488	176.701.269	20,2	2,1
12	87	Vehículos	102.504.779	164.624.732	60,6	1,9
13	51	Lana e hilados	96.007.962	155.402.252	61,9	1,8
14	41	Pieles y cuero	92.511.322	134.702.902	45,6	1,6
15	03	Pescados y moluscos	107.670.534	84.445.581	-21,6	1,0
16	08	Frutas	73.895.511	78.289.682	5,9	0,9
17	05	Demás productos de origen animal	54.965.748	76.719.006	39,6	0,9
18	16	Preparaciones de carne y pescado	51.114.163	64.029.643	25,3	0,7
19	34	Prod. de limpieza	54.339.350	61.925.804	14,0	0,7
20	85	Aparatos de imagen y sonido	48.220.040	55.793.694	15,7	0,7
		subtotal:	6.316.400.851	7.893.772.197		92,0
		Total general	6.895.758.494	8.579.628.053	24,4	

Fuente: DNA

EXPORTACIONES DE BIENES EN 12 MESES A SETIEMBRE POR PRODUCTO EN TONELADAS

En los 12 meses finalizados en setiembre las exportaciones de bienes medidas en volumen físico aumentaron 7,4%, lo que refleja la mejora en promedio de los precios de exportación, ya que las colocaciones medidas en dólares registraron un incremento mayor.

La madera quedó en primer lugar del ranking, tras una suba de 20,7%. En tanto, cereales y soja registraron una caída de 9,5% y 46,2%, respectivamente.

Cuadro 9: Exportación de bienes, medición 12 meses por producto en volumen físico

Rank.	NCM	Producto	12m set/20	12m set/21	Variación porcentual
1	44	Madera	9.939.746	11.999.802	20,7
2	10	Cereales	1.482.567	1.341.578	-9,5
3	12	Semillas y oleaginosos	2.407.835	1.295.561	-46,2
4	02	Carne	393.246	537.892	36,8
5	11	Productos de molinería	396.630	363.577	-8,3
6	25	Cal, tierras y piedras	182.789	246.563	34,9
7	04	Lácteos	235.123	235.919	0,3
8	39	Plásticos	124.945	148.197	18,6
9	15	Grasas y aceites	92.680	136.241	47,0
10	23	Residuos de industrias alimenticias	119.562	133.747	11,9
11	28	Productos químicos inorgánicos	122.178	123.832	1,4
12	08	Frutas	85.251	98.361	15,4
13	01	Animales vivos	29.892	62.778	110,0
14	41	Piel y cuero	42.381	52.458	23,8
15	03	Pescados y moluscos	64.188	51.365	-20,0
16	34	Prod. de limpieza	42.078	42.708	1,5
17	05	Demás productos de origen animal	26.447	39.510	49,4
18	31	Abonos	25.451	37.121	45,9
19	51	Lana e hilados	13.453	23.310	73,3
20	27	Energía y combustible	15.018	20.076	33,7
		subtotal	15.841.459	16.990.595	
		Total general	16.018.812	17.199.579	7,4

Fuente: DNA