



Unión de  
Exportadores  
del Uruguay

# Informe de exportaciones de bienes y servicios

Setiembre/2020



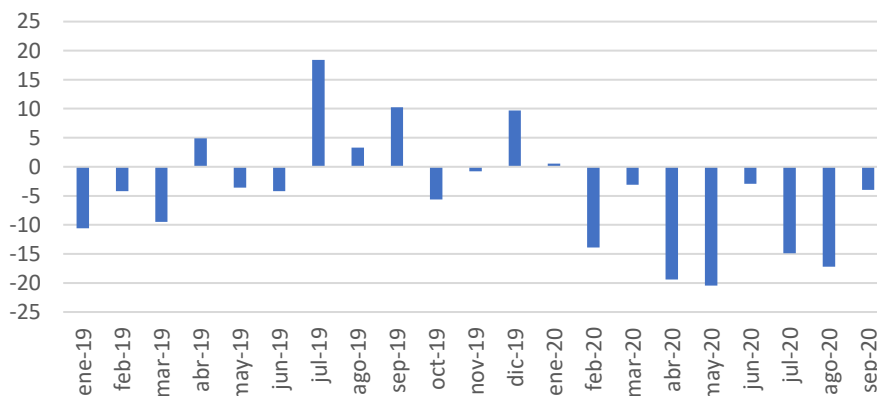
## LAS SOLICITUDES DE EXPORTACIÓN DE BIENES CAYERON 4% EN SETIEMBRE Y LAS EXPORTACIONES DE SERVICIOS BAJARON 31,8% EN EL SEGUNDO TRIMESTRE DEL AÑO

Las solicitudes de exportación de bienes registraron una nueva caída en setiembre, esta vez de 3,96%, con respecto a igual mes del año pasado, tras alcanzar los US\$ 672 millones, según los datos relevados por la Unión de Exportadores del Uruguay (UEU) en base a los Documentos Únicos de Aduanas (DUAs) que no incluyen las exportaciones que salen del país desde las zonas francas.

Entre enero y setiembre el descenso fue de 12,6% frente a igual lapso del año pasado, con un monto exportado de US\$ 5.086 millones, mientras que en los 12 meses finalizados en setiembre las ventas bajaron 10% en comparación con el mismo período cerrado en setiembre de 2019.

Tomando en cuenta lo exportado desde las zonas francas se registró una caída de 6,8% en setiembre y una baja de 16% en los primeros nueve meses del año, según información recabada por Uruguay XXI.<sup>1</sup>

Variación de exportación de bienes  
(% frente a igual mes del año anterior)



Fuente: DNA

Por otra parte, las exportaciones de servicios cayeron 31,8% en el segundo trimestre del año y acumularon una baja de 9% en los 12 meses cerrados en junio, según los datos publicados ayer por el Banco Central del Uruguay en la balanza de pagos.

### SOLICITUDES DE EXPORTACIÓN EN SETIEMBRE POR DESTINO EN DÓLARES

La caída de solicitudes de exportación de bienes de setiembre se explicó principalmente por las menores colocaciones en China y zonas francas. A diferencia de meses anteriores las ventas hacia Argentina y Brasil aumentaron frente a igual mes del año pasado. China bajó sus solicitudes de carne, cueros, pescados y lana, entre otros. En tanto, las colocaciones a través de la zona franca de Nueva Palmira cayeron casi 40% por soja y

<sup>1</sup> Al monto total de solicitudes se suman las exportaciones más relevantes de las zonas francas, que incluyen celulosa, concentrado de bebidas y productos farmacéuticos, restando las ventas hacia las zonas francas.

productos de molinería, aunque se incrementaron las de cereales (arroz). También cayó el ingreso de madera a las plantas de celulosa en Fray Bentos y Punta Pereira.

Brasil incrementó en setiembre sus solicitudes de exportación de lácteos, arroz, productos de molinería, plásticos, grasas y aceites, aunque cayeron las de automóviles. En tanto, Argentina registró un incremento principalmente en vehículos.

En setiembre la caída más importante -entre los principales 20 destinos- fue la de Rusia con una baja de 48% por la fuerte caída de los lácteos, seguida por Turquía con una baja de 40,15% principalmente por menores colocaciones de animales vivos. En tanto, la mayor suba fue la de Canadá por mayores solicitudes de carne.

**Cuadro 1: Solicitudes de exportación de bienes en el mes por destino en dólares**

Rank.	País	set/19	set/20	Variación porcentual	Peso en el total (%)
1	China	175.098.739	146.387.796	-16,40	21,80
2	Brasil	89.984.983	136.080.105	51,23	20,26
3	ZF Nueva Palmira	87.471.764	52.552.170	-39,92	7,83
4	ZF Punta Pereira	48.352.064	45.812.532	-5,25	6,82
5	EEUU	38.529.078	38.455.095	-0,19	5,73
6	Argentina	26.158.721	26.945.516	3,01	3,70
7	ZF Fray Bentos	25.360.666	24.831.534	-2,09	4,01
8	Argelia	6.713.185	18.607.535	177,18	2,77
9	Turquía	27.540.185	16.482.141	-40,15	2,45
10	Holanda	20.838.304	14.397.474	-30,91	2,14
11	Perú	10.377.869	11.071.239	6,68	1,65
12	Paraguay	9.799.124	10.096.644	3,04	1,50
13	Rusia	17.952.155	9.330.788	-48,02	1,39
14	México	12.986.445	7.853.034	-39,53	1,17
15	Alemania	7.209.487	6.849.789	-4,99	1,02
16	Chile	5.585.295	6.653.776	19,13	0,99
17	Italia	3.361.008	5.541.977	64,89	0,83
18	Canadá	1.655.407	5.358.897	223,72	0,80
19	Israel	3.690.169	5.047.941	36,79	0,75
20	España	7.609.932	4.845.136	-36,33	0,72
	<b>Subtotal</b>	<b>451.175.843</b>	<b>446.813.323</b>		<b>66,53</b>
	<b>Total General</b>	<b>699.259.373</b>	<b>671.552.644</b>	<b>-3,96</b>	

Fuente: DNA

## SOLICITUDES DE EXPORTACIÓN EN SETIEMBRE POR PRODUCTO EN DÓLARES

Desde el punto de vista de los productos exportados, en setiembre la carne se mantuvo liderando el ranking de solicitudes de bienes pese a la caída de 22,2% por menores ventas a China, Estados Unidos y Holanda. En tanto, la soja cayó principalmente por menores colocaciones a través de la zona franca de Nueva Palmira.

Las mayores caídas del mes entre los principales productos de exportación fueron las de animales vivos, por menores colocaciones en Turquía, y las de cuero, por menores compras de Tailandia, China y México. En tanto, las mayores subas del mes fueron las de cereales, impulsadas por Brasil, Perú y la zona franca de Nueva Palmira.

**Cuadro 2: Solicitudes de exportación de bienes en el mes por producto en dólares**

Rank	NCM	Producto	set/19	set/20	Variación %	Peso en el total (%)
1	02	Carne	196.015.595	152.518.607	-22,19	22,71
2	44	Madera	91.967.502	93.359.725	1,51	13,90
3	12	Semillas y oleaginosos	109.916.620	82.305.614	-25,12	12,26
4	04	Lácteos	56.259.054	75.709.923	34,57	11,27
5	10	Cereales	18.889.954	55.673.150	194,72	8,29
6	11	Prod. de molinería	20.661.495	28.566.832	38,26	4,25
7	39	Plásticos	21.581.511	23.740.752	10,01	3,54
8	15	Grasas y aceites	9.499.534	15.694.738	65,22	2,34
9	03	Pescados y moluscos	14.525.461	13.715.743	-5,57	2,04
10	30	Productos farmacéuticos	12.781.191	13.483.215	5,49	2,01
11	01	Animales vivos	21.769.946	11.274.608	-48,21	1,68
12	87	Vehículos y sus partes	13.654.031	8.928.890	-34,61	1,33
13	41	Pieles y cuero	12.181.755	6.523.769	-46,45	0,97
14	51	Lana e hilados	8.674.088	6.249.710	-27,95	0,93
15	08	Frutas	9.823.856	5.341.579	-45,63	0,80
16	38	Prod. de la ind. química	3.640.476	5.212.059	43,17	0,78
17	84	Reactores y artefactos mecánicos	2.474.302	5.143.652	107,88	0,77
18	16	Prep. de carne o pescado	5.719.027	4.979.443	-12,93	0,74
19	85	Aparatos de imagen y sonido	5.041.649	4.842.023	-3,96	0,72
20	34	Prod. de limpieza	4.663.661	4.836.904	3,71	0,72
		<b>subtotal:</b>	<b>639.740.707</b>	<b>618.100.937</b>		<b>92,04</b>
		<b>Total General</b>	<b>699.259.373</b>	<b>671.552.644</b>	<b>-3,96</b>	

Fuente: DNA

## SOLICITUDES DE EXPORTACIÓN DE BIENES EN SETIEMBRE POR PRODUCTO EN TONELADAS

Medidas en toneladas las solicitudes de exportación de bienes de setiembre aumentaron 6,85% frente a igual mes del año pasado por el impulso de la venta de madera, que incrementó sus ventas a Estados Unidos, India y China. Además, los cereales (arroz) multiplicaron prácticamente por cuatro sus ventas en relación a setiembre de 2019 y se dio un fuerte incremento en las colocaciones de cemento a Brasil y Paraguay.

**Cuadro 3: Solicitudes de exportación de bienes en el mes por producto en volumen físico**

Rank.	NCM	Producto	set/19 toneladas	set/20 toneladas	Variación porcentual
1	44	Madera	1.081.275	1.131.147	4,61
2	12	Semillas y oleaginosos	321.511	229.840	-28,51
3	10	Cereales	39.715	154.960	290,18
4	11	Prod. de molinería	39.060	58.136	48,84
5	25	Cal, cemento y piedras	17.018	38.098	123,87
6	02	Carne	39.730	37.000	-6,87
7	04	Lácteos	17.789	26.403	48,42
8	15	Grasas y aceites	7.011	13.786	96,64
9	23	Residuos de ind. alimenticias	16.817	13.399	-20,33
10	39	Plásticos	10.717	12.950	20,84
11	28	Prod. químicos inorgánicos	7.199	11.643	61,73
12	03	Pescados y moluscos	6.611	8.160	23,43
13	08	Frutas	15.764	6.855	-56,52
14	01	Animales vivos	8.385	4.256	-49,24
15	41	Pieles y cuero	4.010	4.227	5,40
16	34	Prod. de limpieza	3.464	3.709	7,09
17	05	Demás prod. de origen animal	2.294	2.448	6,71
18	51	Lana e hilados	965	1.029	6,65
19	87	Vehículos y sus partes	1.527	1.023	-32,97
20	73	Manuf. de fundición	1.472	1.008	-31,56
		<b>subtotal:</b>	<b>1.642.334</b>	<b>1.760.077</b>	
		<b>Total General</b>	<b>1.662.131</b>	<b>1.776.016</b>	<b>6,85</b>

Fuente: DNA

## EXPORTACIONES DE BIENES EN ENERO-SETIEMBRE

En los primeros nueve meses del año las exportaciones cayeron 12,65% frente a igual período de 2019, tras ocho meses consecutivos de bajas, principalmente por menores compras de China, Brasil y Argentina. Esto se explica por un efecto combinado de la pandemia con dificultades específicas de la región.

China registró menores compras de carne, madera, lana, soja y cuero, pero aumentos de lácteos y animales vivos. Hacia Brasil cayeron plásticos y lácteos, aunque aumentó la venta de arroz. En tanto, Argentina compró menos plásticos, grasas y productos de limpieza, al tiempo que aumentó las compras de vehículos.

**Cuadro 4: Solicitudes de exportación de bienes acumulada en el año en dólares**

Rank.	País	ene - set/19	ene - set/20	Variación porcentual	Peso en el total (%)
1	China	1.620.167.375	980.876.226	-39,46	19,28
2	Brasil	806.459.613	651.697.007	-19,19	12,81
3	ZF Nueva Palmira	330.120.284	468.243.075	41,84	9,21
4	EEUU	337.900.913	419.170.093	24,05	8,24
5	ZF Punta Pereira	275.997.113	281.858.720	2,12	5,54
6	ZF Fray Bentos	207.960.840	193.354.438	-7,02	3,80
7	Argentina	231.955.609	188.371.340	-18,79	3,70
8	Argelia	141.702.501	162.689.231	14,81	3,20
9	Holanda	178.912.579	135.623.633	-24,20	2,67
10	Turquía	106.901.970	117.189.105	9,62	2,30
	<b>Subtotal</b>	<b>4.238.078.796</b>	<b>3.599.072.867</b>		<b>70,76</b>
	<b>Total General</b>	<b>5.823.043.669</b>	<b>5.086.489.174</b>	<b>-12,65</b>	

Fuente: DNA

**Cuadro 5: Solicitudes de exportación de bienes acumulada en el año por producto en dólares**

Rank.	NCM	Producto	ene - set/19	ene - set/20	Var. %	Peso en el total (%)
1	02	Carne	1.496.105.354	1.252.252.600	-16,30	24,62
2	12	Semillas y oleaginosos	905.425.492	740.454.667	-18,22	14,56
3	44	Madera	760.510.764	697.751.814	-8,25	13,72
4	04	Lácteos	470.760.432	487.543.608	3,57	9,59
5	10	Cereales	319.163.055	423.002.702	32,53	8,32
6	39	Plásticos	187.769.448	168.929.495	-10,03	3,32
7	11	Prod. molinería	157.985.325	139.831.724	-11,49	2,75
8	30	Prod. farmac.	96.178.572	109.268.630	13,61	2,15
9	15	Grasas y aceites	97.277.391	97.841.627	0,58	1,92
10	03	Pescados y moluscos	85.315.173	80.868.442	-5,21	1,59
		<b>subtotal:</b>	<b>4.576.491.006</b>	<b>4.197.745.308</b>		<b>82,53</b>
		<b>Total General</b>	<b>5.823.043.669</b>	<b>5.086.489.174</b>	<b>-12,65</b>	

Fuente: DNA

En el ranking por productos exportados, la carne se mantuvo en el primer lugar en los primeros nueve meses del año pese a la caída en sus ventas de 16,3%, principalmente por la baja hacia China, Holanda y Brasil, aunque aumentó a Estados Unidos y Canadá. La soja se situó en el segundo lugar con una caída explicada básicamente por China.

**Cuadro 6: Solicitudes de exportación de bienes acumulada en el año por prod. en volumen físico**

Rank.	NCM	Producto	ene - set/19 toneladas	ene - set/20 toneladas	Variación porcentual
1	44	Madera	8.382.752	8.096.842	-3,41
2	12	Semillas y oleaginosos	2.666.363	2.096.347	-21,38
3	10	Cereales	923.310	1.121.094	21,42
4	02	Carne	331.586	287.330	-13,35
5	11	Prod. de la molinería	300.044	277.361	-7,56
6	04	Lácteos	159.787	169.903	6,33
7	25	Cal, cemento y piedras	121.254	114.609	-5,48
8	23	Residuos de ind. alimenticias	110.600	93.532	-15,43
9	28	Prod. químicos inorgánicos	84.945	92.628	9,04
10	39	Plásticos	89.200	88.178	-1,15
		<b>subtotal:</b>	<b>13.169.841</b>	<b>12.437.823</b>	
		<b>Total General</b>	<b>13.724.782</b>	<b>12.908.738</b>	<b>-5,95</b>

Fuente: DNA

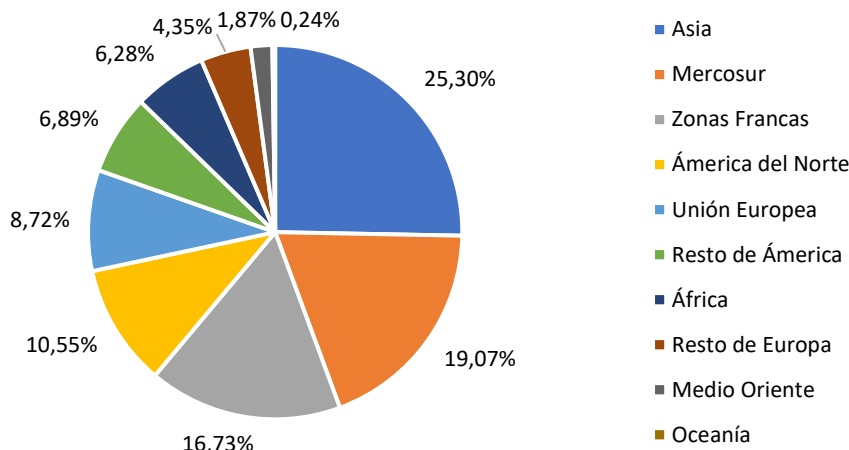
De acuerdo con la medición en volumen físico, entre enero y setiembre se dio una baja de 5,95% frente a igual período de 2019, por lo que los precios promedio fueron menores frente al año pasado ya que la caída en dólares fue mayor (12,65%). De los 10 principales productos solamente experimentaron incrementos los cereales, los lácteos y los productos químicos inorgánicos.

## EXPORTACIONES DE BIENES EN 12 MESES FINALIZADOS EN SETIEMBRE POR DESTINO

Las exportaciones de bienes cayeron 10% en los 12 meses finalizados en setiembre, en comparación con el mismo período finalizado en setiembre de 2019, según datos de Aduanas. China lideró el ranking, tras una baja de 25,22% por menores ventas de carne, madera, lana, soja y cuero. Brasil quedó segundo y registró una baja de 14,16% por menores ventas de lácteos y molinería. Estados Unidos es de los mercados en crecimiento, con un aumento de 15,55%, por mayores compras de carne, madera y frutas, ubicándose en el tercer lugar del ranking. Por su parte, las ventas hacia Argentina cayeron 16% debido a menores ventas de plásticos, grasas y autopartes, entre otros.

Las mayores subas en el período –entre los principales 20 destinos- fueron a Canadá por carne y a Egipto por soja y lácteos. En tanto la baja más pronunciada fue la de Portugal, por menores compras de madera, y la de Alemania debido a menores compras de carne, soja y lana.

### Estructura de exportaciones 12m set 2020



Fuente: DNA

Asia fue el principal destino de las exportaciones en el último año, con el 25% del total, el Mercosur quedó en un segundo lugar, con una participación de 19%, las zonas francas canalizaron el 16,7%. Hacia América del Norte se destinó el 10,5% y a la UE 8,7%.

#### Cuadro 7: Exportación de bienes, medición 12 meses por destino en dólares

Rank.	País	12m set/19	12m set/20	Variación porcentual	Peso en el total (%)
1	China	1.999.225.020	1.495.078.405	-25,22	21,73
2	Brasil	1.069.560.504	918.059.145	-14,16	13,35
3	EEUU	457.580.564	528.720.464	15,55	7,69
4	ZF Nueva Palmira	352.752.862	503.121.881	42,63	7,31
5	ZF Punta Pereira	347.062.263	355.614.742	2,46	5,17
6	Argentina	317.283.217	266.515.359	-16,00	3,87
7	ZF Fray Bentos	271.887.048	261.041.468	-3,99	3,79
8	Argelia	246.837.949	231.401.865	-6,25	3,36
9	Holanda	225.971.828	178.780.680	-20,88	2,60
10	Turquía	188.364.102	143.645.473	-23,74	2,09
11	Perú	105.843.225	127.294.296	20,27	1,85
12	México	173.680.172	123.113.179	-29,12	1,79
13	Rusia	160.645.579	116.794.174	-27,30	1,70
14	Paraguay	126.181.631	113.383.654	-10,14	1,65
15	Alemania	145.811.076	84.721.602	-41,90	1,23
16	Cuba	52.786.231	76.459.507	44,85	1,11
17	Egipto	48.303.439	74.644.809	54,53	1,09
18	Canadá	46.574.014	73.766.699	58,39	1,07
19	Chile	83.519.031	68.357.730	-18,15	0,99
20	Portugal	116.717.858	65.200.478	-44,14	0,95
	<b>Subtotal</b>	<b>6.536.587.615</b>	<b>5.805.715.611</b>		<b>84,40</b>
	<b>Total</b>	<b>7.646.236.252</b>	<b>6.878.761.495</b>	<b>-10,04</b>	

Fuente: DNA



## EXPORTACIONES DE BIENES EN 12 MESES FINALIZADOS EN SETIEMBRE POR PRODUCTO

En relación con los productos de exportación, en la medición de 12 meses finalizados en setiembre, la carne se ubicó en primer lugar del ranking pese a la caída de 9,3% por menores ventas a China, Holanda y Brasil. En segundo puesto quedó la madera tras una baja de 7,9% y en tercero la soja, con un descenso de 11,7%. La mayor suba entre los principales 20 rubros de exportación fue la de cereales (arroz), por aumentos a Brasil y Perú, mientras que la mayor baja fue la de lana, por menores ventas a China y Europa.

**Cuadro 8: Exportación de bienes, medición 12 meses por producto en dólares**

Rank.	NCM	Producto	12m set/19	12m set/20	Variación porcentual	Peso en el total (%)
1	02	Carne	1.977.342.882	1.792.733.040	-9,34	26,06
2	44	Madera	985.369.057	907.084.538	-7,94	13,19
3	12	Semillas y oleaginosos	968.844.464	855.778.202	-11,67	12,44
4	04	Lácteos	691.472.697	680.700.221	-1,56	9,90
5	10	Cereales	432.236.275	564.418.236	30,58	8,21
6	39	Plásticos	259.503.419	240.850.457	-7,19	3,50
7	11	Productos de molinería	212.298.082	204.234.939	-3,80	2,97
8	30	Productos farmacéuticos	130.259.340	147.069.002	12,90	2,14
9	15	Grasas y aceites	129.450.811	130.861.892	1,09	1,90
10	03	Pescados y moluscos	113.801.515	107.790.868	-5,28	1,57
11	87	Vehículos	158.216.353	102.504.779	-35,21	1,49
12	51	Lana e hilados	222.718.425	96.009.252	-56,89	1,40
13	41	Pieles y cuero	173.458.552	92.512.365	-46,67	1,34
14	01	Animales vivos	159.749.346	84.669.046	-47,00	1,23
15	08	Frutas	73.302.286	73.918.966	0,84	1,07
16	05	Demás prod. de origen animal	70.270.017	54.965.748	-21,78	0,80
17	34	Prod. de limpieza	57.816.489	54.339.396	-6,01	0,79
18	16	Preparaciones de carne o pescado	59.758.104	51.114.163	-14,46	0,74
19	38	Productos de la ind. química	49.435.144	49.838.020	0,81	0,72
20	85	Aparatos de imagen y sonido	59.290.850	48.220.058	-18,67	0,70
<b>subtotal:</b>			<b>6.984.594.107</b>	<b>6.339.613.188</b>		<b>92,16</b>
<b>Total general</b>			<b>7.646.236.252</b>	<b>6.878.761.495</b>	<b>-10,04</b>	

Fuente: DNA

## EXPORTACIONES DE BIENES EN 12 MESES A SETIEMBRE POR PRODUCTO EN TONELADAS

En los 12 meses finalizados en setiembre las exportaciones de bienes medidas en volumen físico cayeron 4,07%, por lo que en el período los precios promedio cayeron frente a la medición del año anterior ya que el monto medido en dólares registró una baja de 10,04%.

La madera quedó en primer lugar tras una baja de 3,27%, mientras que la soja registró una caída de 14,57% y los cereales experimentaron un incremento de 23,22% en el período.

**Cuadro 9: Exportación de bienes, medición 12 meses por producto en volumen físico**

Rank.	NCM	Producto	12m set/19	12m set/20	Variación porcentual
1	44	Madera	10.651.690	10.303.427	-3,27
2	12	Semillas y oleaginosos	2.832.555	2.419.886	-14,57
3	10	Cereales	1.203.260	1.482.672	23,22
4	11	Productos de molinería	405.462	398.612	-1,69
5	02	Carne	446.057	393.946	-11,68
6	04	Lácteos	239.020	235.189	-1,60
7	25	Cal, tierras y piedras	167.505	182.788	9,12
8	39	Plásticos	122.980	124.945	1,60
9	28	Productos químicos inorgánicos	111.475	122.218	9,64
10	23	Residuos de ind. alimenticias	153.496	119.562	-22,11
11	15	Grasas y aceites	106.057	92.707	-12,59
12	08	Frutas	96.561	85.314	-11,65
13	03	Pescados y moluscos	57.729	64.215	11,24
14	41	Pieles y cuero	41.227	42.382	2,80
15	34	Prod. de limpieza	42.405	42.078	-0,77
16	01	Animales vivos	63.219	29.892	-52,72
17	05	Demás productos de origen animal	29.399	26.447	-10,04
18	31	Abonos	71.793	25.451	-64,55
19	47	Pastas de madera	15.516	18.266	17,72
20	27	Combustibles	12.827	15.018	17,09
		<b>subtotal</b>	<b>16.870.233</b>	<b>16.225.015</b>	
		<b>Total general</b>	<b>17.093.590</b>	<b>16.397.543</b>	<b>-4,07</b>

Fuente: DNA

## COMPARATIVO VARIACIÓN EN DÓLARES Y VOLUMEN FÍSICO EN 12 MESES A SETIEMBRE

En los últimos 12 meses más de la mitad de los principales 20 productos de exportación registraron caídas tanto en dólares como en volumen físico. En el comparativo se puede observar las diferencias en las variaciones en dólares y toneladas, que están explicadas por las variaciones en los precios promedio de cada rubro.

<b>Cuadro 10: Comparativo variación 12 meses en dólares y en toneladas</b>				
<b>Rank.</b>	<b>NCM</b>	<b>Producto</b>	<b>var US\$</b>	<b>var tons</b>
1	02	Carne	-9,34	-11,68
2	44	Madera	-7,94	-3,27
3	12	Semillas y oleaginosos	-11,67	-14,57
4	04	Lácteos	-1,56	-1,60
5	10	Cereales	30,58	23,22
6	39	Plásticos	-7,19	1,60
7	11	Productos de molinería	-3,80	-1,69
8	30	Productos farmacéuticos	12,90	-5,95
9	15	Grasas y aceites	1,09	-12,59
10	03	Pescados y moluscos	-5,28	11,24
11	87	Vehículos	-35,21	-29,33
12	51	Lana e hilados	-56,89	-54,16
13	41	Pieles y cuero	-46,67	2,80
14	01	Animales vivos	-47,00	-52,72
15	08	Frutas	0,84	-11,65
16	05	Demás productos de origen animal	-21,78	-10,04
17	34	Prod. de limpieza	-6,01	-0,77
18	16	Preparaciones de carne o pescado	-14,46	6,51
19	38	Productos diversos de la industria química	0,81	1,60
20	85	Aparatos de imagen y sonido	-18,67	-11,67

Fuente: DNA

## LAS EXPORTACIONES DE SERVICIOS CAYERON 31,8% EN EL SEGUNDO TRIMESTRE

Las exportaciones de servicios cayeron 31,8% en el segundo trimestre del año con respecto a igual trimestre del año pasado, sumando US\$ 673,8 millones, según los datos publicados ayer por el Banco Central del Uruguay en la balanza de pagos.

Debido a la emergencia sanitaria el turismo cayó 82,3%, perdiendo peso en el total de servicios exportados. Los servicios profesionales y técnicos cayeron 5,5%, representaron el 40,6% del total y se posicionaron como el principal sector en el trimestre. En segundo lugar del ranking de exportaciones de servicios quedó el sector telecomunicaciones e informática, que registró un leve aumento de 0,2% en el período y en tercer lugar el transporte pese a la caída de 17,7%.

**Cuadro 11: Exportaciones de servicios trimestre (en millones de dólares)**

Sector	II/19	II/20	Var%	Peso tot.
Profesionales y técnicos	289,4	273,6	-5,5	40,6
Telecomunicaciones e informática	160,6	161,0	0,2	23,9
Transporte	131,7	108,4	-17,7	16,1
Viajes	317,1	56,1	-82,3	8,3
Financieros	29,6	29,5	-0,5	4,4
Servicios del gobierno	12,7	12,8	0,5	1,9
Mantenimiento y reparaciones	9,8	6,3	-35,3	0,9
Uso de la propiedad intelectual	5,9	5,8	-0,7	0,9
Seguros y pensiones	0,8	1,0	19,7	0,1
Postal y de mensajería	0,6	0,6	0,0	0,1
Construcción	10,4	0,0	-100,0	0,0
<b>Exportaciones de servicios</b>	<b>987</b>	<b>674</b>	<b>-31,8</b>	

Fuente: BCU

## LAS EXPORTACIONES DE SERVICIOS REGISTRARON BAJA DE 9% EN 12 MESES A JUNIO

En tanto, en los 12 meses finalizados en junio el descenso de la exportación de servicios fue de 9%, tras alcanzar US\$ 4.192,9 millones. En dicha medición el peso del turismo en el total fue de 38,2% y experimentó una baja de 22,9%.

En el período, los servicios profesionales se mantuvieron sin cambios y representaron el 27% del total y las telecomunicaciones aumentaron 11,2%.

**Cuadro 12: Exportaciones de servicios 12 meses (en millones de dólares)**

Sector	12m jun/19	12m jun/20	Var%	peso tot.
Viajes	2.075,3	1.600,1	-22,9	38,2
Profesionales y técnicos	1.132,3	1.132,2	0,0	27,0
Telecomunicaciones e informática	580,3	645,1	11,2	15,4
Transporte	474,3	485,5	2,4	11,6
Financieros	124,3	121,4	-2,3	2,9
Servicios del gobierno	52,9	50,8	-4,0	1,2
Mantenimiento y reparaciones	35,9	33,6	-6,5	0,8
Uso de la propiedad intelectual	34,0	23,2	-31,7	0,6
Construcción	20,7	20,7	0,0	0,5
Seguros y pensiones	3,6	2,9	-18,2	0,1
Postal y mensajería	2,3	2,2	-2,8	0,1
<b>Exportaciones de servicios</b>	<b>4.610</b>	<b>4.193</b>	<b>-9,0</b>	

Fuente: BCU