



Unión de
Exportadores
del Uruguay

Informe de exportaciones de bienes

Agosto/2023



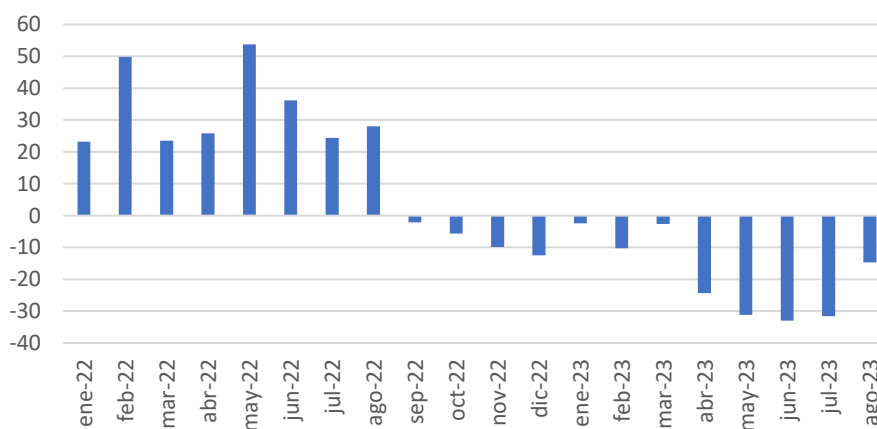
LAS SOLICITUDES DE EXPORTACIÓN DE BIENES CAYERON 14,6% EN AGOSTO Y 23,1% EN LOS PRIMEROS OCHO MESES DEL AÑO

Las solicitudes de exportación de bienes cayeron 14,6% en agosto, con respecto a igual mes del año pasado, tras alcanzar los US\$ 919 millones, según los datos relevados por la Unión de Exportadores del Uruguay (UEU) en base a los Documentos Únicos de Aduanas (DUAs), que no incluyen las exportaciones que salen del país desde las zonas francas, ni la exportación de energía eléctrica. De esta forma, las exportaciones de bienes llevan un año en caída.

En los primeros ocho meses del año el descenso fue de 23,12% frente a igual lapso del año pasado, con un monto exportado de US\$ 6.296 millones. En tanto, en los 12 meses finalizados en agosto, las ventas cayeron 18,8% en comparación con el mismo período cerrado en agosto de 2022, para ubicarse en US\$ 9.256 millones.

Considerando lo exportado desde las zonas francas, las solicitudes de agosto registraron una caída de 17% en el mes, tras alcanzar los US\$ 1.027 millones, mientras que las exportaciones del período enero-agosto experimentaron un descenso de 19%, con un monto de US\$ 7.598 millones, según información recabada por Uruguay XXI.¹

Variación de exportación de bienes
(% frente a igual mes del año anterior)



Fuente: DNA

SOLICITUDES DE EXPORTACIÓN EN AGOSTO POR DESTINO EN DÓLARES

Las solicitudes de exportación de bienes, medidas en dólares, sin contar zonas francas ni energía eléctrica, cayeron en agosto 14,6% frente a igual mes de 2022, debido a menores colocaciones en China, Argentina y a través de la zona franca de Nueva Palmira. Brasil se mantuvo como principal destino de exportación de bienes, luego de un incremento en sus solicitudes de productos de molinería y cereales. China continuó en caída debido a menores colocaciones de carne, lácteos y soja. El menor ingreso de soja

¹ Al monto total de solicitudes se suman las exportaciones más relevantes de las zonas francas, que incluyen celulosa, concentrado de bebidas y productos farmacéuticos, restando las ventas hacia las zonas francas.

a la zona franca de Nueva Palmira determinó la caída de 65,8% en el mes y Argentina bajó por las menores ventas de soja, excepcionalmente voluminosas en 2022.

En agosto se dieron aumentos muy relevantes a la zona franca de Durazno, por el ingreso de madera para la nueva planta de celulosa de UPM, y hacia Turquía por las colocaciones de animales vivos. La mayor caída –entre los principales 20 destinos– se dio hacia la zona franca de Nueva Palmira por menor ingreso de soja, afectada por la sequía y menores precios. El mayor aumento se dio hacia la zona franca de Durazno.

Cuadro 1: Solicitudes de exportación de bienes en el mes por destino en millones de dólares

Rank.	País	ago/22	ago/23	Variación (mill. USD)	Variación porcentual	Peso en el total (%)
1	Brasil	182,8	188,3	5,45	2,98	20,49
2	China	231,9	128,9	-102,99	-44,41	14,03
3	EE.UU.	54,5	69,7	15,21	27,89	7,59
4	Z.F. Nueva Palmira	190,5	65,1	-125,43	-65,83	7,08
5	Z.F. Durazno	1,3	46,8	45,47	3.378,73	5,10
6	Z.F. Punta Pereira	46,2	43,7	-2,51	-5,44	4,75
7	Argentina	76,6	42,1	-34,46	-44,99	4,59
8	Turquía	1,6	31,3	29,69	1.881,14	3,40
9	Países Bajos	35,1	29,6	-5,53	-15,74	3,22
10	Z.F. Fray Bentos	28,3	25,8	-2,56	-9,03	2,80
11	Argelia	12,4	24,4	12,03	97,35	2,65
12	Chile	9,4	24,4	15,02	160,65	2,65
13	México	15,7	22,6	6,83	43,40	2,45
14	Italia	7,5	14,5	7,03	93,74	1,58
15	Paraguay	13,8	14,1	0,22	1,56	1,53
16	Venezuela	20,5	12,4	-8,10	-39,42	1,35
17	Israel	7,7	8,6	0,89	11,59	0,93
18	Perú	8,6	8,1	-0,50	-5,74	0,89
19	España	6,4	7,8	1,41	22,11	0,85
20	Portugal	9,7	7,1	-2,63	-27,11	0,77
	subtotal	961	815			88,72
	Total General	1.076	919	-158	-14,64	

Fuente: DNA

SOLICITUDES DE EXPORTACIÓN EN AGOSTO POR PRODUCTO EN DÓLARES

Desde el punto de vista de los productos exportados medidos en dólares, en agosto la caída se explicó principalmente por semillas y oleaginosas (soja), que se redujo casi a la

sexta parte de lo exportado en agosto de 2022 debido a los efectos de los menores precios internacionales y la sequía.

La carne continuó en caída, principalmente por menores ventas a China, aunque se mantiene en el primer lugar del ranking. En el caso de los lácteos se redujeron sus ventas hacia Brasil y China. La mayor caída del mes –entre los principales 20 productos de exportación– fue la de soja, mientras que la mayor suba fue la de animales vivos, principalmente a Turquía y China.

Cuadro 2: Solicitudes de exportación de bienes en el mes por producto en millones de dólares

Rank.	NCM	Producto	ago/22	ago/23	Variación (mill. USD)	Var. %	Peso en el total (%)
1	02	Carne	210,9	206,1	-4,75	-2,25	22,44
2	44	Madera	118,8	145,0	26,22	22,06	15,78
3	10	Cereales	51,3	94,5	43,14	84,06	10,28
4	04	Lácteos	90,8	65,4	-25,36	-27,93	7,12
5	12	Semillas y oleaginosos	303,5	53,9	-249,58	-82,23	5,87
6	11	Prod. de molinería	34,7	52,2	17,44	50,24	5,68
7	87	Vehículos	41,3	46,7	5,45	13,20	5,08
8	01	Animales vivos	0,1	32,3	32,19	--	3,51
9	15	Grasas y aceites	24,1	30,5	6,41	26,61	3,32
10	39	Plásticos	31,5	27,1	-4,37	-13,88	2,95
11	03	Pescados y moluscos	15,0	17,4	2,37	15,76	1,89
12	30	Prod. farmacéuticos	17,9	15,9	-2,06	-11,52	1,73
13	08	Frutas	9,9	12,1	2,19	22,03	1,32
14	51	Lana e hilados	13,4	9,1	-4,25	-31,79	0,99
15	85	Aparatos de imagen y sonido	8,0	8,2	0,26	3,24	0,90
16	41	Cuero	12,4	8,2	-4,26	-34,23	0,89
17	38	Prod. de la ind. química	5,7	7,8	2,17	38,42	0,85
18	16	Preparaciones de carne y pescado	7,4	7,8	0,42	5,66	0,85
19	71	Oro, ágatas y amatistas	4,0	5,7	1,75	44,24	0,62
20	23	Residuos de ind. alimenticias	1,7	5,7	3,93	225,13	0,62
		subtotal:	1.002	852			92,69
		Total General	1.076	919	-158	-14,64	

Fuente: DNA

SOLICITUDES DE EXPORTACIÓN DE BIENES EN AGOSTO POR PRODUCTO EN TONELADAS

Medidas en toneladas, las solicitudes de exportación de bienes cayeron en agosto 6,84%, frente a igual mes del año pasado. Esto significa que la caída medida en dólares respondió en promedio a menores precios de exportación.

Cuadro 3: Solicitudes de exportación de bienes en el mes por producto en volumen físico (toneladas)

Rank.	NCM	Producto	ago/22	ago/23	Variación porcentual
1	44	Madera	1.275.741	1.677.665	31,51
2	10	Cereales	121.336	210.885	73,80
3	12	Semillas y oleaginosos	494.129	106.818	-78,38
4	11	Prod. de molinería	51.145	61.567	20,38
5	02	Carne	35.180	43.618	23,98
6	25	Cal, cemento y piedras	21.205	20.504	-3,31
7	15	Grasas y aceites	12.068	19.985	65,60
8	04	Lácteos	21.660	18.018	-16,82
9	08	Frutas	14.523	15.668	7,88
10	23	Residuos de ind. alimenticias	5.728	14.216	148,21
11	28	Prod. químicos inorgánicos	9.679	13.390	38,34
12	39	Plásticos	12.515	11.497	-8,13
13	01	Animales vivos	35	10.655	--
14	03	Pescados y moluscos	7.636	7.176	-6,02
15	41	Pieles y cuero	3.696	3.766	1,89
16	87	Vehículos	3.809	3.586	-5,85
17	31	Abonos	5.633	2.974	-47,20
18	05	Demás prod. de origen animal	2.983	2.950	-1,11
19	47	Pastas de madera	1.733	2.805	61,85
20	71	Oro, ágatas y amatistas	1.754	2.756	57,07
		subtotal:	2.102.190	2.250.500	
		Total General	2.122.396	2.267.571	6,84

Fuente: DNA

EXPORTACIONES DE BIENES EN ENERO-AGOSTO DEL AÑO

En el período enero-agosto, las exportaciones cayeron 23,12% frente a igual período de 2022 por menores ventas a China, Argentina y las exportaciones vía zona franca de Nueva Palmira.

Brasil se ubicó en el primer lugar del ranking, tras un aumento de 18,1%, que respondió a mayores colocaciones de lácteos, productos de molinería y cereales. Las ventas a Estados Unidos también aumentaron por carne, grasas y aceites. China cayó principalmente en exportaciones de carne, soja, madera y lácteos.

Cuadro 4: Solicitudes de exportación de bienes acumulada en el año en millones de dólares

Rank.	País	ene - ago/22	ene - ago/23	Variación (mill USD)	Variación porcentual	Peso en el total (%)
1	Brasil	1.114	1.316	201,69	18,10	20,90
2	China	2.200	1.156	-1.044,56	-47,47	18,36
3	EE.UU.	474	493	18,90	3,99	7,83
4	Argentina	733	315	-417,40	-56,96	5,01
5	Z.F. Nueva Palmira	738	264	-474,06	-64,27	4,19
6	Z.F. Punta Pereira	227	231	3,72	1,64	3,66
7	Turquía	46	183	136,53	294,57	2,90
8	Chile	115	169	54,18	47,15	2,69
9	Z.F. Fray Bentos	177	168	-9,01	-5,10	2,66
10	Z.F. Durazno	8	156	148,29	1896,63	2,48
	Subtotal	5.831	4.450			70,68
	Total General	8.189	6.296	-1.894	-23,12	

Fuente: DNA

Cuadro 5: Solicitudes de exportación de bienes acumulada en el año por producto en millones de dólares

Rank.	NCM	Producto	ene - ago/22	ene - ago/23	Var. (mill. USD)	Var. %	Peso en el total (%)
1	2	Carne	2.061	1.522	-538,89	-26,14	24,18
2	44	Madera	785	843	58,00	7,39	13,40
3	10	Cereales	632	586	-45,92	-7,27	9,30
4	04	Lácteos	588	560	-28,39	-4,82	8,89
5	12	Semillas y oleaginosos	1.951	557	-1.393,76	-71,44	8,85
6	87	Vehículos	302	282	-19,10	-6,33	4,49
7	15	Grasas y aceites	208	236	27,35	13,13	3,74
8	11	Prod. de molinería	182	231	48,72	26,79	3,66
9	39	Plásticos	231	218	-13,53	-5,85	3,46
10	01	Animales vivos	60	170	109,77	182,23	2,70
		subtotal:	7.001	5.205			82,67
		Total General	8.189	6.296	-1.894	-23,12	

Fuente: DNA

En el ranking por productos exportados, la carne se mantuvo en el primer lugar, pese a la baja de 26,14%, por menores colocaciones en China, Países Bajos y Brasil, entre otros. Sin embargo, la mayor caída fue la de semillas y oleaginosas, principalmente soja, por menores colocaciones en China, Argentina y vía zona franca de Nueva Palmira. Esto se debió en buena medida a menores precios internacionales y a los menores rendimientos tras la sequía.

Cuadro 6: Solicitudes de exportación de bienes acumulada en el año por producto en volumen físico

Rank.	NCM	Producto	ene - ago/22 toneladas	ene - ago/23 toneladas	Variación porcentual
1	44	Madera	7.668.692	8.684.860	13,25
2	10	Cereales	1.677.300	1.337.978	-20,23
3	12	Semillas y oleaginosos	3.084.102	1.003.690	-67,46
4	11	Prod. de molinería	264.105	310.785	17,67
5	2	Carne	349.387	308.544	-11,69
6	28	Prod. químicos inorgánicos	85.745	212.324	147,62
7	4	Lácteos	150.838	147.487	-2,22
8	15	Grasas y aceites	113.068	146.915	29,93
9	25	Cal, cemento y piedras	153.720	118.123	-23,16
10	39	Plásticos	92.584	93.077	0,53
		subtotal:	13.639.541	12.363.782	
		Total General	14.145.904	12.863.608	-9,06

Fuente: DNA

De acuerdo con la medición en volumen físico, en el período enero-agosto se dio una caída de 9,06%, frente a igual período de 2022, lo que muestra la caída en los precios promedio de los bienes exportados, dado que la baja medida en dólares fue mayor.

De los 10 principales productos exportados, cinco experimentaron caídas en volumen físico: cereales, semillas y oleaginosos (soja), carne, lácteos y cal, cemento y piedras.

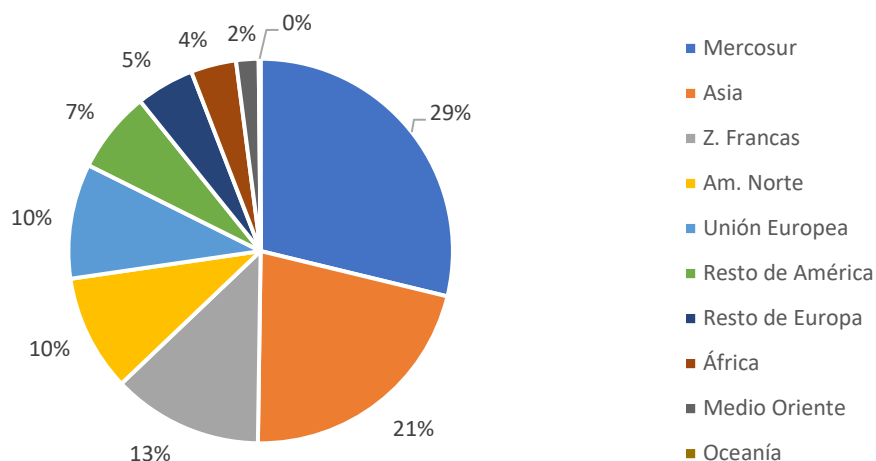
EXPORTACIONES DE BIENES EN 12 MESES FINALIZADOS EN AGOSTO POR DESTINO

Las exportaciones de bienes cayeron 18,8% en los 12 meses finalizados en agosto, en comparación con el mismo período cerrado en agosto de 2022, según datos de Aduanas sin zonas francas ni energía eléctrica.

Brasil se ubicó en el primer lugar del ranking, luego de un aumento de 22,1%, por el aumento en las exportaciones de lácteos, productos de molinería y cereales. China quedó en segundo lugar, por la caída de 47,7%, que responde a menores ventas de carne, soja, madera y lácteos, entre otros.

La mayor baja del período –entre los principales 20 destinos– fue la de Argelia por menores ventas de lácteos. En tanto la suba más pronunciada fue la de la zona franca de Durazno, por el ingreso de madera y otros productos para la puesta en marcha de la segunda planta de celulosa de UPM.

Estructura por destinos 12 meses ago/23



Fuente: DNA

Cuadro 7: Exportación de bienes, medición 12 meses por destino en dólares

Rank.	País	12m ago/22	12m ago/23	Variación (mill. USD)	Variación porcentual	Peso en el total (%)
1	Brasil	1.609	1.965	356	22,1	21,2
2	China	3.267	1.708	-1.559	-47,7	18,5
3	EE.UU.	656	714	59	9,0	7,7
4	Argentina	883	486	-397	-45,0	5,3
5	Z.F. Nueva Palmira	790	342	-447	-56,6	3,7
6	Z.F. Punta Pereira	329	338	9	2,8	3,7
7	Z.F. Fray Bentos	256	243	-13	-5,1	2,6
8	Chile	174	228	55	31,5	2,5
9	Países Bajos	321	223	-97	-30,3	2,4
10	Turquía	67	202	135	200,6	2,2
11	México	188	160	-28	-15,1	1,7
12	Z.F. Durazno	11	159	149	1414,1	1,7
13	Argelia	312	132	-180	-57,7	1,4
14	Paraguay	143	131	-12	-8,1	1,4
15	Reino Unido	159	130	-29	-18,0	1,4
16	Portugal	103	127	24	23,1	1,4
17	Bélgica	64	117	52	81,5	1,3
18	España	91	102	11	12,6	1,1
19	Italia	93	97	4	4,5	1,0
20	Francia	50	94	44	86,7	1,0
	Subtotal	9.565	7.700			83
	Total general	11.405	9.256	-2.149	-18,8	

Fuente: DNA

EXPORTACIONES DE BIENES EN 12 MESES FINALIZADOS EN AGOSTO POR PRODUCTO

En relación con los productos de exportación, en la medición de 12 meses finalizados en agosto, la carne se ubicó en primer lugar del ranking pese a la caída de 27% por menores ventas a China, Países Bajos y Brasil. En segundo puesto quedó la madera, que aumentó 5%, por mayores ingresos a las zonas francas para el procesamiento de celulosa y su exportación. En tercer lugar, quedó el sector lácteo, que aumentó 0,6% por mayores colocaciones en Brasil y Rusia.

La mayor baja del período –entre los principales 20 productos– fue la de soja. En tanto la suba más pronunciada fue la de animales vivos, destinados a Turquía, Marruecos y China.

Cuadro 8: Exportación de bienes, medición 12 meses por producto en dólares

Rank.	NCM	Producto	12m ago/22	12m ago/23	Var. (mill. USD)	Var. %	Peso en el total (%)
1	02	Carne	3.225	2.355	-870	-27,0	25,4
2	44	Madera	1.130	1.187	57	5,0	12,8
3	04	Lácteos	879	885	6	0,6	9,6
4	10	Cereales	803	793	-10	-1,3	8,6
5	12	Semillas y oleaginosos	2.106	740	-1.366	-64,9	8,0
6	87	Vehículos	379	416	38	9,9	4,5
7	11	Prod. de molinería	295	362	67	22,6	3,9
8	39	Plásticos	347	343	-4	-1,3	3,7
9	15	Grasas y aceites	286	322	36	12,6	3,5
10	01	Animales vivos	146	187	41	28,5	2,0
11	30	Prod. farmacéuticos	177	185	8	4,7	2,0
12	41	Cuero	159	127	-32	-20,2	1,4
13	51	Lana e hilados	166	126	-40	-23,9	1,4
14	03	Pescados y moluscos	132	123	-9	-6,9	1,3
15	85	Aparatos de imagen y sonido	77	89	12	16,0	1,0
16	16	Preparaciones de carne y pescado	75	75	0	-0,2	0,8
17	38	Prod. de la ind. química	64	73	9	14,2	0,8
18	05	Demás prod de origen animal	79	59	-20	-25,8	0,6
19	08	Frutas	68	56	-13	-18,5	0,6
20	19	Preparac. cereales y pastelería	37	53	17	45	0,6
		subtotal:	10.631	8.556			92,4
		Total general	11.405	9.256	-2.149	-18,8	

Fuente: DNA

EXPORTACIONES DE BIENES EN 12 MESES A AGOSTO POR PRODUCTO EN TONELADAS

En los 12 meses finalizados en agosto, las exportaciones de bienes medidas en volumen físico cayeron 8%. La madera quedó en primer lugar tras una suba de 7,3%; los cereales quedaron en segundo puesto, tras una caída de 14,5%; y semillas y oleaginosas se ubicó en el tercer lugar, con una baja de 61%, principalmente por los efectos de la sequía. Fueron 13 los rubros en caída, entre los principales 20.

Cuadro 9: Exportación de bienes, medición 12 meses por producto en volumen físico (toneladas)					
Rank.	NCM	Producto	12m ago/22	12m ago/23	Variación porcentual
1	44	Madera	11.267.980	12.087.865	7,3
2	10	Cereales	2.108.405	1.803.567	-14,5
3	12	Semillas y oleaginosos	3.344.448	1.304.178	-61,0
4	11	Prod. de molinería	459.704	500.707	8,9
5	02	Carne	562.436	471.445	-16,2
6	28	Prod. químicos inorgánicos	131.388	247.515	88,4
7	04	Lácteos	237.284	227.785	-4,0
8	15	Grasas y aceites	159.152	193.848	21,8
9	25	Cal, cemento y piedras	248.108	193.446	-22,0
10	39	Plásticos	143.977	146.228	1,6
11	23	Residuos de ind. alimenticias	112.718	112.512	-0,2
12	08	Frutas	93.945	65.614	-30,2
13	01	Animales vivos	46.204	65.281	41,3
14	03	Pescados y moluscos	69.362	63.013	-9,2
15	41	Cuero	56.225	45.892	-18,4
16	05	Demás prod. de origen animal	42.387	37.881	-10,6
17	87	Vehículos	38.122	35.996	-5,6
18	31	Abonos	46.352	30.737	-33,7
19	34	Prod. de limpieza	39.546	27.453	-30,6
20	71	Oro, ágatas y amatistas	23.534	26.671	13,3
		subtotal	19.231.277	17.687.633	
		Total general	19.442.908	17.883.008	-8,0

Fuente: DNA