



Unión de
Exportadores
del Uruguay

Informe de exportaciones de bienes

Agosto/2021



LAS SOLICITUDES DE EXPORTACIÓN DE BIENES AUMENTARON 38,3% EN AGOSTO Y ACUMULARON UNA SUBA DE 34,8% EN LO QUE VA DEL AÑO

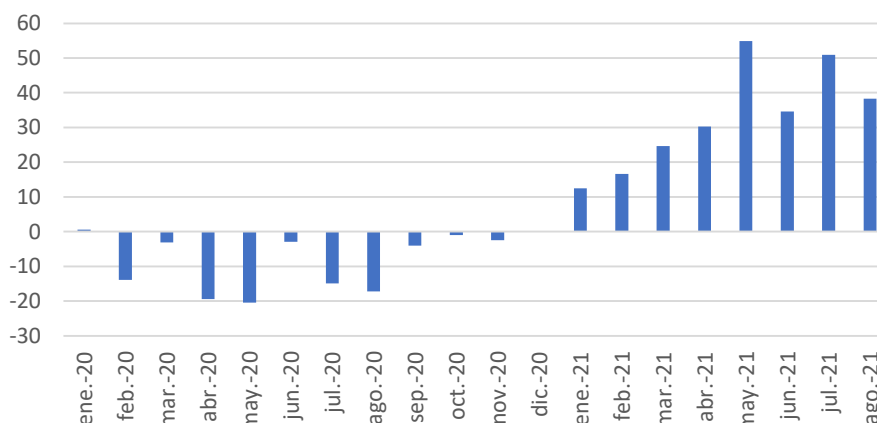
Las solicitudes de exportación de bienes registraron un incremento de 38,3% en agosto con respecto a igual mes del año pasado, según los datos relevados por la Unión de Exportadores del Uruguay (UEU) en base a los Documentos Únicos de Aduanas (DUAs) que no incluyen las exportaciones que salen del país desde las zonas francas.

En agosto las solicitudes alcanzaron los US\$ 890 millones y acumularon US\$ 5.999 millones en los primeros ocho meses del año, lo que significó un aumento de 34,8% con respecto a igual período de 2020.

En tanto, en los 12 meses finalizados en agosto, las ventas se incrementaron 22,9% en comparación con el mismo período cerrado en agosto del año pasado.

Tomando en cuenta lo exportado desde las zonas francas se registró un aumento de 39,7% en agosto y una suba de 35,4% en lo que va del año, según información recabada por Uruguay XXI.¹

Variación de exportación de bienes
(% frente a igual mes del año anterior)



Fuente: DNA

SOLICITUDES DE EXPORTACIÓN EN AGOSTO POR DESTINO EN DÓLARES

El incremento de las solicitudes de exportación de bienes de agosto, en base a datos de Aduanas, se explicó principalmente por el incremento hacia China y la región. Con destino a China aumentaron las colocaciones de carne, lácteos, madera y animales vivos, entre otros. La principal exportación a la región fue la de energía eléctrica, que aumentó particularmente hacia Brasil. También se incrementaron las solicitudes de vehículos, plásticos y cereales por parte de Brasil, y de productos farmacéuticos, productos de limpieza y plásticos de Argentina.

¹ Al monto total de solicitudes se suman las exportaciones más relevantes de las zonas francas, que incluyen celulosa, concentrado de bebidas y productos farmacéuticos, restando las ventas hacia las zonas francas.

En agosto la mayor suba -entre los principales 20 destinos- se dio hacia Egipto por las colocaciones de soja. Entre los destinos en caída se destacó Paraguay por menores colocaciones productos químicos y de molinería.

Cuadro 1: Solicitudes de exportación de bienes en el mes por destino en dólares

Rank.	País	ago/20	ago/21	Variación porcentual	Peso en el total (%)
1	China	153.265.181	233.342.928	52,25	26,21
2	Brasil	95.487.986	148.402.441	55,41	16,67
3	Z.F. Nueva Palmira	59.989.670	79.142.198	31,93	8,89
4	Argentina	33.909.944	42.264.273	24,64	4,75
5	Z.F. Punta Pereira	45.314.871	41.982.861	-7,35	4,71
6	EEUU	38.400.806	37.192.352	-3,15	3,78
7	Países Bajos	34.150.785	33.650.565	-1,46	4,18
8	Z.F. Fray Bentos	20.926.941	27.162.184	29,80	3,05
9	Argelia	6.033.075	19.067.472	216,05	2,14
10	Egipto	353.196	17.260.639	4786,98	1,94
11	Israel	8.415.982	15.978.977	89,86	1,79
12	India	4.812.548	14.118.548	193,37	1,59
13	España	5.047.629	12.930.646	156,17	1,45
14	Chile	5.281.121	12.818.096	142,72	1,44
15	Rusia	10.980.287	11.046.214	0,60	1,24
16	México	7.498.021	9.875.835	31,71	1,11
17	Italia	4.479.551	9.705.917	116,67	1,09
18	Paraguay	14.187.224	9.481.242	-33,17	1,06
19	Turquía	4.159.860	9.400.997	125,99	1,06
20	Perú	8.601.371	7.518.163	-12,59	0,84
	Subtotal	408.030.870	558.999.622		62,78
	Total General	643.747.829	890.410.786	38,32	

Fuente: DNA

SOLICITUDES DE EXPORTACIÓN EN AGOSTO POR PRODUCTO EN DÓLARES

Desde el punto de vista de los productos, tanto la carne como la madera dieron impulso a las solicitudes de exportación de agosto medidas en dólares, según datos de Aduanas. La carne lideró el ranking con un incremento de 93,19% frente a agosto del año pasado tras mayores colocaciones en China e Israel. La madera registró incrementos hacia India, China, Portugal y a la zona franca de Fray Bentos (UPM). La soja se ubicó en tercer lugar del ranking tras un descenso hacia Brasil y China, aunque aumentó hacia la zona franca de Nueva Palmira y Egipto.

En agosto se dio una fuerte suba en las colocaciones de animales vivos en China y Turquía, que en el mismo mes del año pasado no habían realizado solicitudes en ese rubro. En tanto, las ventas de energía eléctrica también registraron un aumento muy relevante, principalmente hacia Brasil.

Cuadro 2: Solicitudes de exportación de bienes en el mes por producto en dólares

Rank.	NCM	Producto	ago/20	ago/21	Variación porcentual	Peso en el total (%)
1	02	Carne	139.843.626	270.169.662	93,19	30,34
2	44	Madera	91.777.339	113.029.772	23,16	12,69
3	12	Semillas y oleaginosos	121.513.801	111.122.880	-8,55	12,48
4	04	Lácteos	55.802.116	69.288.785	24,17	7,78
5	27	Energía y combustibles	14.919.212	50.031.068	235,35	5,62
6	10	Cereales	38.428.548	36.102.616	-6,05	4,05
7	87	Vehículos	10.066.240	23.182.515	130,30	2,60
8	15	Grasas y aceites	16.714.081	23.159.461	38,56	2,60
9	39	Plásticos	18.480.503	22.840.493	23,59	2,57
10	30	Prod. farmacéuticos	13.019.673	19.654.082	50,96	2,21
11	01	Animales vivos	82.580	18.222.045	21966,05	2,05
12	08	Frutas	12.268.519	15.277.524	24,53	1,72
13	41	Pieles y cuero	5.122.649	12.658.481	147,11	1,42
14	03	Pescados y moluscos	14.039.167	11.348.312	-19,17	1,27
15	11	Prod de molinería	18.306.336	9.797.744	-46,48	1,10
16	51	Lana e hilados	3.866.164	9.004.152	132,90	1,01
17	05	Demás prod de origen animal	3.881.962	6.552.024	68,78	0,74
18	73	Manuf de fundición	3.324.263	5.623.186	69,16	0,63
19	16	Prep de carne o pescado	5.953.453	5.480.459	-7,94	0,62
20	85	Aparatos de imagen y sonido	4.502.218	5.343.057	18,68	0,60
		subtotal:	591.912.450	837.888.320		94,10
		Total General	643.747.829	890.410.786	38,32	

Fuente: DNA

SOLICITUDES DE EXPORTACIÓN DE BIENES EN AGOSTO EN VOLUMEN FÍSICO

Medidas en toneladas, las solicitudes de exportación de bienes de agosto registraron una leve caída de 0,39% frente a igual mes del año pasado. Esto muestra que en promedio el aumento en las colocaciones de agosto responde principalmente a los precios de exportación y no a los volúmenes físicos exportados.

De todas formas, ese es el resultado del promedio de exportaciones. Si se analiza por sector se detectan diferentes realidades: 11 de los principales 20 rubros de exportación aumentaron sus colocaciones en volumen físico, mientras 9 registraron caídas.

Cuadro 3: Solicitudes de exportación de bienes en el mes por producto en volumen físico

Rank.	NCM	Producto	ago/20 toneladas	ago/21 toneladas	Variación porcentual
1	44	Madera	1.221.136	1.370.264	12,21
2	12	Semillas y oleaginosos	342.549	207.721	-39,36
3	10	Cereales	95.475	77.615	-18,71
4	02	Carne	30.905	48.995	58,53
5	08	Frutas	17.600	22.775	29,40
6	04	Lácteos	19.723	19.294	-2,17
7	15	Grasas y aceites	15.902	16.193	1,83
8	11	Prod. de molinería	37.541	15.942	-57,54
9	39	Plásticos	9.828	10.560	7,45
10	25	Cal, cemento y piedras	14.262	10.542	-26,09
11	23	Residuos de ind. alimenticias	10.995	8.893	-19,12
12	28	Prod. químicos inorgánicos	7.994	8.407	5,16
13	01	Animales vivos	9	5.102	58549,20
14	03	Pescados y moluscos	8.342	4.355	-47,79
15	41	Pieles y cuero	2.790	3.745	34,24
16	05	Demás prod. de origen animal	1.693	2.931	73,11
17	34	Prod. de limpieza	3.658	2.777	-24,08
18	87	Vehículos	1.205	2.770	129,98
19	31	Abonos	5.701	2.746	-51,84
20	71	Oro, ágatas y amatistas	1.013	1.850	82,69
		subtotal:	1.848.321	1.843.477	
		Total General	1.865.011	1.857.792	-0,39

Fuente: DNA

EXPORTACIONES DE BIENES EN ENERO-AGOSTO

En los primeros ocho meses del año las exportaciones medidas en dólares aumentaron 34,78% frente a igual período de 2020, según datos de Aduanas. Desde el punto de vista de los destinos, los principales dos registraron aumentos en lo que va del año. China lideró el ranking con un aumento de 88,41% por mayores ventas de carne, madera, lácteos y animales vivos, entre otros. En tanto Brasil registró un aumento similar por las ventas de energía, plásticos, vehículos y lácteos, entre otros.

El mayor aumento entre los principales 10 destinos de exportación fue el de Egipto por ventas de soja, cereales y animales vivos; la mayor baja se dio hacia Argelia por menores compras de lácteos.

En relación a los productos exportados, los principales 10 registraron aumentos en el período enero-agosto, liderados por carne y madera. El mayor incremento se dio en energía eléctrica destinada a la región.

Cuadro 4: Solicitudes de exportación de bienes acumulada en el año en dólares

Rank.	País	ene - ago/20	ene - ago/21	Variación porcentual	Peso en el total (%)
1	China	832.594.812	1.568.715.252	88,41	26,15
2	Brasil	521.106.240	984.992.717	89,02	16,42
3	Z.F. Nueva Palmira	411.942.163	413.774.159	0,44	6,90
4	EEUU	381.386.275	374.071.999	-1,92	6,24
5	Argentina	191.165.633	265.507.433	38,89	4,43
6	Z.F. Punta Pereira	236.771.564	222.698.108	-5,94	3,71
7	Z.F. Fray Bentos	170.087.263	157.861.999	-7,19	2,63
8	Países Bajos	121.767.776	157.181.060	29,08	2,62
9	Egipto	70.193.127	134.867.301	92,14	2,25
10	Argelia	144.088.446	114.189.180	-20,75	1,90
Subtotal		3.081.103.299	4.393.859.208		73,24
Total General		4.451.112.857	5.999.205.513	34,78	

Fuente: DNA

Cuadro 5: Solicitudes de exportación de bienes acumulada en el año por producto en dólares

Rank.	NCM	Producto	ene - ago/20	ene - ago/21	Variación porcentual	Peso en el total (%)
1	02	Carne	1.103.163.218	1.680.613.224	52,34	28,01
2	44	Madera	606.215.640	770.438.107	27,09	12,84
3	12	Semillas y oleag.	651.694.287	720.066.372	10,49	12,00
4	04	Lácteos	411.502.310	479.728.086	16,58	8,00
5	10	Cereales	367.426.047	413.374.691	12,51	6,89
6	27	Energía y combust.	40.722.688	215.075.726	428,15	3,59
7	39	Plásticos	145.172.466	180.750.871	24,51	3,01
8	15	Grasas y aceites	82.193.468	143.533.084	74,63	2,39
9	30	Prod. farmacéuticos	95.738.419	120.985.266	26,37	2,02
10	87	Vehículos	56.705.806	120.371.426	112,27	2,01
subtotal:			3.560.534.350	4.844.936.853		80,76
Total General			4.451.112.857	5.999.205.513	34,78	

Fuente: DNA

Medidas en volumen físico, las exportaciones de bienes de los primeros ocho meses del año registraron un incremento de 11,55%. En el período queda reflejado -al igual que en el dato mensual- el aumento en los precios promedio de exportación, ya que las exportaciones medidas en dólares registraron un incremento de 34,78%.

En volumen físico se dieron incrementos en la mayoría de los principales productos exportados. Se destacó el aumento de cal, cemento y piedras, que más que se duplicó con respecto al año pasado por ventas de cal a Brasil y cemento a Paraguay.

Cuadro 6: Solicitudes de exportación de bienes acumulada en el año por producto en volumen físico

Rank.	NCM	Producto	ene - ago/20 toneladas	ene - ago/21 toneladas	Variación porcentual
1	44	Madera	6.989.033	8.306.634	18,85
2	12	Semillas y oleaginosos	1.854.730	1.399.767	-24,53
3	10	Cereales	966.332	1.061.938	9,89
4	02	Carne	250.450	350.108	39,79
5	11	Prod. de molinería	219.531	198.393	-9,63
6	25	Cal, cemento y piedras	76.625	159.649	108,35
7	04	Lácteos	143.433	145.409	1,38
8	15	Grasas y aceites	54.945	100.564	83,03
9	23	Residuos de ind. alimenticias	80.118	91.496	14,20
10	39	Plásticos	75.235	89.160	18,51
		subtotal:	10.710.433	11.903.118	
		Total General	11.147.054	12.434.298	11,55

Fuente: DNA

EXPORTACIONES DE BIENES EN 12 MESES FINALIZADOS EN AGOSTO POR DESTINO

Las exportaciones de bienes aumentaron 22,9% en los 12 meses finalizados en agosto, en comparación con el mismo período finalizado en agosto de 2020, según datos de Aduanas. El resultado positivo se debe a que en 2021 se registraron ocho aumentos consecutivos, que más que compensaron las caídas de los últimos meses de 2020.

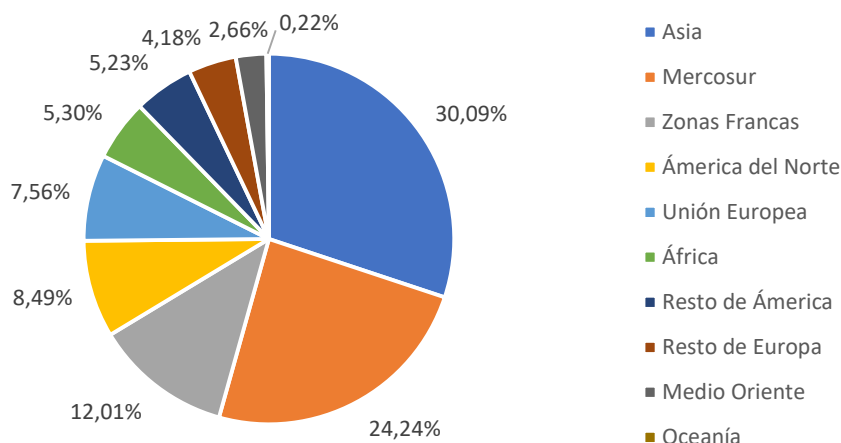
Los principales destinos de exportación, China y Brasil, registraron aumentos en el año móvil. Sin embargo, el tercer principal mercado, Estados Unidos, se mantuvo sin cambios y las colocaciones en las zonas francas de Nueva Palmira, Fray Bentos (UPM) y Punta Pereira (Montes del Plata) registraron caídas.

El destino con mayor incremento –entre los principales 20- fue India, debido a las colocaciones de madera y lana; seguido por Irak, por las ventas de arroz y animales vivos. En tanto las bajas más pronunciadas fueron las de Rusia y Argelia, por menores ventas de lácteos; y hacia Perú, por menores ventas de arroz.

La estructura por mercados, según datos de Aduanas, se mantuvo en el período con una fuerte participación de Asia (sin contar Medio Oriente, 30,09%) con una participación importante de China (26,15%), seguida por el Mercosur (24,24%) y con 12% destinado a diferentes mercados a través de las zonas francas.

América del Norte recibió el 8,49% de las exportaciones, mientras que la Unión Europea (UE) recibió el 7,56%. A Europa se destinó el 11,74% si se considera a los países que no forman parte de la UE. Por su parte, África sigue ganando posiciones con casi el 5,3% del total exportado y Medio Oriente no alcanza el 3%.

Estructura de exportaciones 12m ago 2021



Fuente: DNA

Cuadro 7: Exportación de bienes, medición 12 meses por destino en US\$

Rank.	País	12m ago/20	12m ago/21	Variación porcentual	Peso en el total (%)
1	China	1.585.727.672	2.195.809.894	38,5	25,8
2	Brasil	881.984.584	1.557.810.532	76,6	18,3
3	EEUU	527.855.582	527.941.295	0,0	6,2
4	Z.F. Nueva Palmira	482.099.052	450.612.441	-6,5	5,3
5	Argentina	309.906.611	380.097.069	22,6	4,5
6	Z.F. Punta Pereira	335.877.849	308.174.113	-8,2	3,6
7	Z.F. Fray Bentos	248.037.955	233.788.929	-5,7	2,7
8	Países Bajos	185.423.493	207.765.134	12,0	2,4
9	Argelia	219.503.066	183.919.348	-16,2	2,2
10	Egipto	76.570.281	162.327.811	112,0	1,9
11	Turquía	157.221.547	152.914.523	-2,7	1,8
12	México	126.716.705	138.579.641	9,4	1,6
13	Paraguay	113.412.660	127.749.665	12,6	1,5
14	Chile	67.245.596	109.916.476	63,5	1,3
15	Perú	126.576.436	105.124.582	-16,9	1,2
16	Rusia	125.139.743	100.339.219	-19,8	1,2
17	Italia	62.017.050	100.278.676	61,7	1,2
18	Israel	51.722.376	98.608.727	90,7	1,2
19	India	29.163.189	84.342.689	189,2	1,0
20	Irak	31.867.836	79.143.954	148,4	0,9
	Subtotal	5.744.069.283	7.305.244.717		85,7
	Total general	6.930.178.060	8.521.254.172	23,0	

Fuente: DNA

EXPORTACIONES DE BIENES EN 12 MESES FINALIZADOS EN AGOSTO POR PRODUCTO

En relación con los productos de exportación, en la medición de 12 meses finalizados en agosto, tanto carne como madera registraron incrementos y lideraron el ranking.

La mayor suba -entre los principales 20 rubros de exportación- fue la de energía eléctrica destinada a Brasil y Argentina. Las exportaciones de animales vivos también mostraron un buen desempeño con destino a China y Turquía principalmente. La baja más pronunciada se dio en pescados y moluscos por menores ventas a China.

Cuadro 8: Exportación de bienes, medición 12 meses por producto en US\$

Rank.	NCM	Producto	12m ago/20	12m ago/21	Variación porcentual	Peso en el total (%)
1	02	Carne	1.827.788.194	2.394.781.594	31,0	28,1
2	44	Madera	869.518.379	1.065.989.227	22,6	12,5
3	12	Semillas y oleaginosos	897.143.041	870.216.240	-3,0	10,2
4	04	Lácteos	660.642.957	746.425.876	13,0	8,8
5	10	Cereales	526.118.277	605.324.519	15,1	7,1
6	27	Energía y combustible	65.559.287	293.288.473	347,4	3,4
7	39	Plásticos	238.644.667	280.643.516	17,6	3,3
8	15	Grasas y aceites	124.673.298	202.212.346	62,2	2,4
9	11	Productos de molinería	196.976.605	194.785.144	-1,1	2,3
10	30	Productos farmacéuticos	145.752.540	175.475.202	20,4	2,1
11	01	Animales vivos	97.672.658	167.753.423	71,8	2,0
12	87	Vehículos	106.940.442	161.859.240	51,4	1,9
13	51	Lana e hilados	98.424.449	143.579.480	45,9	1,7
14	41	Pieles y cuero	98.093.077	126.936.563	29,4	1,5
15	03	Pescados y moluscos	108.276.722	82.068.238	-24,2	1,0
16	08	Frutas	78.080.620	76.330.771	-2,2	0,9
17	05	Demás productos de origen animal	56.723.457	72.300.660	27,5	0,8
18	16	Preparaciones de carne o pescado	50.944.325	62.107.237	21,9	0,7
19	34	Prod. de limpieza	54.150.742	60.978.628	12,6	0,7
20	85	Aparatos de imagen y sonido	48.352.299	54.818.321	13,4	0,6
		subtotal:	6.350.476.035	7.837.874.698		92,0
		Total general	6.930.178.060	8.521.277.105	23,0	

Fuente: DNA

EXPORTACIONES DE BIENES EN 12 MESES A AGOSTO POR PRODUCTO EN TONELADAS

En los 12 meses finalizados en agosto las exportaciones de bienes medidas en volumen físico aumentaron 11,1%, lo que refleja la mejora en promedio de los precios de exportación, ya que las colocaciones medidas en dólares registraron un incremento mayor.

La madera quedó en primer lugar tras una suba de 19,8%, mientras que semillas y oleaginosos registraron una caída de 30,2% y los cereales experimentaron un incremento de 14,6% en el período.

Cuadro 9: Exportación de bienes, medición 12 meses por producto en volumen físico					
Rank.	NCM	Producto	12m ago/20	12m ago/21	Variación porcentual
1	44	Madera	9.740.535	11.664.391	19,8
2	12	Semillas y oleaginosos	2.547.980	1.779.551	-30,2
3	10	Cereales	1.364.255	1.563.034	14,6
4	02	Carne	394.270	519.862	31,9
5	11	Productos de molinería	380.819	367.015	-3,6
6	25	Cal, tierras y piedras	161.547	256.936	59,0
7	04	Lácteos	226.453	239.423	5,7
8	39	Plásticos	122.690	145.960	19,0
9	15	Grasas y aceites	85.932	143.789	67,3
10	23	Residuos de industrias alimenticias	123.197	136.244	10,6
11	28	Productos químicos inorgánicos	117.716	123.167	4,6
12	08	Frutas	94.158	95.018	0,9
13	01	Animales vivos	34.214	61.100	78,6
14	41	Pieles y cuero	42.119	52.319	24,2
15	03	Pescados y moluscos	62.489	50.405	-19,3
16	34	Prod. de limpieza	41.819	42.929	2,7
17	05	Demás productos de origen animal	26.243	37.989	44,8
18	31	Abonos	31.736	34.129	7,5
19	51	Lana e hilados	13.385	21.932	63,9
20	27	Energía y combustibles	14.755	20.232	37,1
		subtotal	15.626.312	17.355.426	
		Total general	15.803.433	17.565.029	11,1

Fuente: DNA