



Unión de
Exportadores
del Uruguay

Informe de exportaciones de bienes y servicios

Julio/2021



LAS SOLICITUDES DE EXPORTACIÓN DE BIENES AUMENTARON 50,9% EN JULIO Y ACUMULARON UNA SUBA DE 37,6% EN LOS PRIMEROS SIETE MESES DEL AÑO

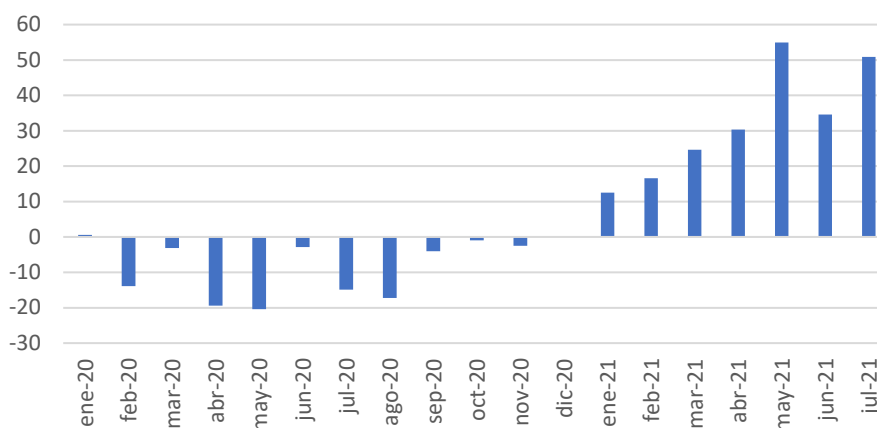
Las solicitudes de exportación de bienes registraron un incremento de 50,9% en julio con respecto a igual mes del año pasado, según los datos relevados por la Unión de Exportadores del Uruguay (UEU) en base a los Documentos Únicos de Aduanas (DUAs) que no incluyen las exportaciones que salen del país desde las zonas francas.

En julio las solicitudes alcanzaron los US\$ 924 millones y acumularon US\$ 5.295 millones en los primeros siete meses del año, lo que significó un aumento de 37,6% con respecto a igual período de 2020.

En tanto, en los 12 meses finalizados en julio, las ventas se incrementaron 19,6% en comparación con el mismo período cerrado en julio del año pasado. Por lo tanto, los aumentos de lo que va de 2021 superaron las caídas registradas de agosto a noviembre (en diciembre no hubo variación) de 2020 debido a la pandemia global.

Tomando en cuenta lo exportado desde las zonas francas se registró un aumento de 58,7% en julio y una suba de 37,5% en lo que va del año, según información recabada por Uruguay XXI.¹

Variación de exportación de bienes
(% frente a igual mes del año anterior)



Fuente: DNA

SOLICITUDES DE EXPORTACIÓN EN JULIO POR DESTINO EN DÓLARES

El incremento de las solicitudes de exportación de bienes de julio, en base a los datos de Aduanas, se explicó por el incremento de varios destinos. En particular se registró un fuerte incremento hacia China (171,58%) por colocaciones de carne, soja, madera y lácteos, entre otros; hacia Brasil (57,97%), por ventas de productos de molinería,

¹ Al monto total de solicitudes se suman las exportaciones más relevantes de las zonas francas, que incluyen celulosa, concentrado de bebidas y productos farmacéuticos, restando las ventas hacia las zonas francas.

vehículos y plásticos; y a través de la zona franca de Nueva Palmira (55,98%) por exportaciones de soja y cereales.

En julio las mayores subas -entre los principales 20 destinos- se dieron hacia Irak, por las colocaciones de cereales (arroz), y hacia Egipto, por ventas de soja. Entre los destinos en caída en el mes se destacó Argelia, por menores colocaciones de lácteos, y Estados Unidos, por menores ventas de carne.

Cuadro 1: Solicitudes de exportación de bienes en el mes por destino en dólares

Rank.	País	jul/20	jul/21	Variación porcentual	Peso en el total (%)
1	China	91.868.136	249.494.885	171,58	27,00
2	Brasil	69.282.767	109.448.265	57,97	11,85
3	Z.F. Nueva Palmira	51.026.600	79.589.681	55,98	8,61
4	EEUU	70.470.862	48.149.942	-31,67	5,21
5	Turquía	17.230.503	47.670.559	176,66	5,16
6	Argentina	38.376.409	45.283.374	18,00	4,60
7	Z.F. Punta Pereira	45.801.299	42.469.923	-7,27	4,90
8	Egipto	1.375.651	26.989.867	1861,97	2,92
9	Z.F. Fray Bentos	27.501.999	25.717.850	-6,49	2,78
10	Países Bajos	10.165.785	20.524.889	101,90	2,22
11	Argelia	26.914.313	18.080.900	-32,82	1,96
12	Irak	362.786	17.728.471	4786,76	1,92
13	Paraguay	11.450.114	16.158.224	41,12	1,75
14	Israel	3.054.966	13.706.589	348,67	1,48
15	México	9.010.557	13.204.856	46,55	1,43
16	Chile	4.914.030	11.813.565	140,40	1,28
17	Perú	11.980.850	9.557.644	-20,23	1,03
18	España	4.268.637	9.141.228	114,15	0,99
19	Rusia	7.986.028	8.827.433	10,54	0,96
20	Italia	6.741.491	8.575.733	27,21	0,93
	Subtotal	417.915.649	572.638.993		61,98
	Total General	612.208.968	923.971.065	50,92	

Fuente: DNA

SOLICITUDES DE EXPORTACIÓN EN JULIO POR PRODUCTO EN DÓLARES

Desde el punto de vista de las solicitudes por productos exportados medidos en dólares, la mayoría registró incrementos en julio, según datos de Aduanas. Los principales cuatro bienes de exportación: carne, semillas y oleaginosas (principalmente soja), madera y lácteos aumentaron frente a julio de 2020.

La carne lideró el ranking tras incrementos hacia China, Israel, Países Bajos y Japón, pese a la caída hacia Estados Unidos. Las semillas y oleaginosas se destinaron principalmente a la zona franca de Nueva Palmira, Turquía, Egipto y China.

En julio los mayores incrementos -entre los principales 20 productos exportados- se dieron en animales vivos, por las colocaciones en Turquía; y en productos de molinería, por mayores ventas a Brasil.

Cuadro 2: Solicitudes de exportación de bienes en el mes por producto en dólares

Rank.	NCM	Producto	jul/20	jul/21	Variación porcentual	Peso en el total (%)
1	02	Carne	146.135.988	266.815.343	82,58	28,88
2	12	Semillas y oleaginosos	72.199.109	141.642.313	96,18	15,33
3	44	Madera	100.467.377	122.505.325	21,94	13,26
4	04	Lácteos	62.965.641	66.869.639	6,20	7,24
5	10	Cereales	50.658.363	49.556.141	-2,18	5,36
6	39	Plásticos	17.761.660	24.110.576	35,75	2,61
7	11	Prod. de molinería	5.045.652	21.662.322	329,33	2,34
8	01	Animales vivos	269.036	21.529.692	7902,54	2,33
9	30	Prod. farmacéuticos	15.004.653	19.785.128	31,86	2,14
10	27	Energía y combustibles	14.842.509	17.971.567	21,08	1,95
11	87	Vehículos	10.037.963	16.826.918	67,63	1,82
12	08	Frutas	15.579.576	16.238.905	4,23	1,76
13	15	Grasas y aceites	9.680.800	15.901.047	64,25	1,72
14	51	Lana e hilados	4.621.750	12.882.398	178,73	1,39
15	41	Pieles y cuero	5.693.471	12.777.064	124,42	1,38
16	16	Prep. de carne y pescado	6.982.959	7.706.041	10,35	0,83
17	05	Demás prod. de origen animal	5.115.199	7.270.207	42,13	0,79
18	34	Prod. de limpieza	5.427.513	6.927.383	27,63	0,75
19	03	Pescados y moluscos	12.029.510	6.195.587	-48,50	0,67
20	85	Aparatos de imagen y sonido	6.337.482	5.387.970	-14,98	0,58
		subtotal:	566.856.211	860.561.565		93,14
		Total General	612.208.968	923.971.065	50,92	

Fuente: DNA

SOLICITUDES DE EXPORTACIÓN DE BIENES EN JULIO EN VOLUMEN FÍSICO

Medidas en toneladas, las solicitudes de exportación de bienes de julio aumentaron 13,1% frente a igual mes del año pasado. Esto muestra que en promedio se registró un fuerte aumento de los precios de exportación, ya que las colocaciones medidas en dólares aumentaron 50,9% en igual período.

De todas formas, se registraron incrementos en volumen físico en 16 de los principales 20 rubros de exportación. Entre los principales 10 sectores se registraron caídas en cereales (4,15%) y lácteos (20,13%).

Cuadro 3: Solicitudes de exportación de bienes en el mes por producto en volumen físico

Rank.	NCM	Producto	jul/20 toneladas	jul/21 toneladas	Variación porcentual
1	44	Madera	1.273.892	1.347.626	5,79
2	12	Semillas y oleaginosos	205.578	271.694	32,16
3	10	Cereales	110.461	105.873	-4,15
4	02	Carne	35.311	52.042	47,38
5	11	Prod. de molinería	10.416	37.413	259,19
6	25	Cal, cemento y piedras	11.602	30.277	160,95
7	08	Frutas	18.870	22.170	17,49
8	04	Lácteos	23.138	18.480	-20,13
9	23	Residuos de ind. alimenticias	5.570	14.266	156,14
10	28	Prod. químicos inorgánicos	10.534	12.980	23,22
11	39	Plásticos	10.045	11.422	13,71
12	31	Abonos	3.744	9.570	155,59
13	15	Grasas y aceites	5.665	9.127	61,12
14	01	Animales vivos	58	7.571	12953,78
15	27	Energía y combustibles	553	5.317	860,95
16	41	Pieles y cuero	4.707	4.546	-3,41
17	34	Prod. de limpieza	4.367	4.369	0,04
18	03	Pescados y moluscos	7.132	3.550	-50,23
19	05	Demás prod. de origen animal	2.438	3.508	43,91
20	71	Oro, ágatas y amatistas	655	2.514	284,07
		subtotal:	1.744.734	1.974.315	
		Total General	1.761.643	1.992.419	13,10

Fuente: DNA

EXPORTACIONES DE BIENES EN ENERO-JULIO

En los primeros siete meses del año se registraron solamente incrementos en comparación con los mismos meses de 2020. En el período, las exportaciones de bienes aumentaron 37,55%, de acuerdo con las mediciones en dólares con datos de Aduanas.

Desde el punto de vista de los destinos, los principales tres registraron aumentos relevantes en lo que va del año. China lideró el ranking con una duplicación de las colocaciones (97,93%), con una suba generalizada de los productos exportados (carne, madera, soja y lácteos, entre otros). Brasil quedó segundo en el ranking, con una suba de 82,92%, principalmente por plásticos, lácteos y vehículos.

Por su parte, desde el punto de vista de los productos exportados, la medición en dólares muestra que la totalidad de los 10 principales rubros registraron aumentos. El más relevante fue el de energía y combustible, principalmente por las ventas de energía eléctrica a Brasil y Argentina.

Cuadro 4: Solicitudes de exportación de bienes acumulada en el año en dólares

Rank.	País	ene - jul/20	ene - jul/21	Variación porcentual	Peso en el total (%)
1	China	681.008.937	1.347.894.589	97,93	25,46
2	Brasil	429.889.425	786.349.088	82,92	14,85
3	Z.F. Nueva Palmira	359.281.634	516.726.229	43,82	9,76
4	EEUU	345.313.540	339.202.998	-1,77	6,41
5	Argentina	165.888.844	231.540.824	39,58	4,37
6	Z.F. Punta Pereira	207.266.077	202.233.327	-2,43	3,82
7	Z.F. Fray Bentos	155.411.818	134.489.595	-13,46	2,54
8	Países Bajos	87.795.122	124.032.887	41,28	2,34
9	Turquía	88.582.146	103.002.843	16,28	1,95
10	Egipto	69.839.931	96.329.625	37,93	1,82
Subtotal		2.590.277.474	3.881.802.005		73,31
Total General		3.849.424.495	5.295.075.793	37,55	

Fuente: DNA

Cuadro 5: Solicitudes de exportación de bienes acumulada en el año por producto en dólares

Rank.	NCM	Producto	ene - jul/20	ene - jul/21	Variación porcentual	Peso en el total (%)
1	02	Carne	972.898.712	1.425.922.707	46,56	26,93
2	12	Semillas y oleaginosos	524.384.654	759.479.294	44,83	14,34
3	44	Madera	536.411.831	685.023.672	27,70	12,94
4	04	Lácteos	355.802.783	412.012.659	15,80	7,78
5	10	Cereales	330.202.153	394.700.867	19,53	7,45
6	39	Plásticos	126.678.502	157.946.723	24,68	2,98
7	15	Grasas y aceites	65.558.808	121.061.510	84,66	2,29
8	27	Energía y combustibles	38.956.215	119.600.191	207,01	2,26
9	01	Animales vivos	57.866.334	103.077.940	78,13	1,95
10	11	Prod. de molinería	93.052.733	102.693.025	10,36	1,94
subtotal:			3.101.812.724	4.281.518.589		80,86
Total General			3.849.424.495	5.295.075.793	37,55	

Fuente: DNA

Medidas en volumen físico, las exportaciones de bienes de los primeros siete meses del año registraron un incremento de 18,77%. En el período queda reflejado -al igual que en el dato mensual- el aumento en los precios promedio de exportación, ya que las exportaciones medidas en dólares registraron un incremento de 37,55%.

En volumen físico se dieron incrementos en los 10 principales productos exportados. Se destacó el aumento de cal, cemento y piedras, que más que se duplicó con respecto al año pasado por ventas de cal a Brasil y cemento a Paraguay.

Cuadro 6: Solicitudes de exportación de bienes acumuladas en el año por producto en volumen físico

Rank.	NCM	Producto	ene - jul/20 toneladas	ene - jul/21 toneladas	Variación porcentual
1	44	Madera	6.129.972	7.362.989	20,11
2	12	Semillas y oleaginosos	1.496.702	1.553.199	3,77
3	10	Cereales	873.612	1.050.249	20,22
4	02	Carne	221.907	302.951	36,52
5	11	Prod. de molinería	181.889	182.322	0,24
6	25	Cal, cemento y piedras	62.490	149.238	138,82
7	04	Lácteos	123.714	126.519	2,27
8	23	Residuos de ind. alimenticias	69.126	85.562	23,78
9	15	Grasas y aceites	39.121	84.829	116,84
10	39	Plásticos	65.409	78.637	20,22
subtotal:			9.263.942	10.976.496	
Total General			9.634.458	11.442.632	18,77

Fuente: DNA

EXPORTACIONES DE BIENES EN 12 MESES FINALIZADOS EN JULIO POR DESTINO

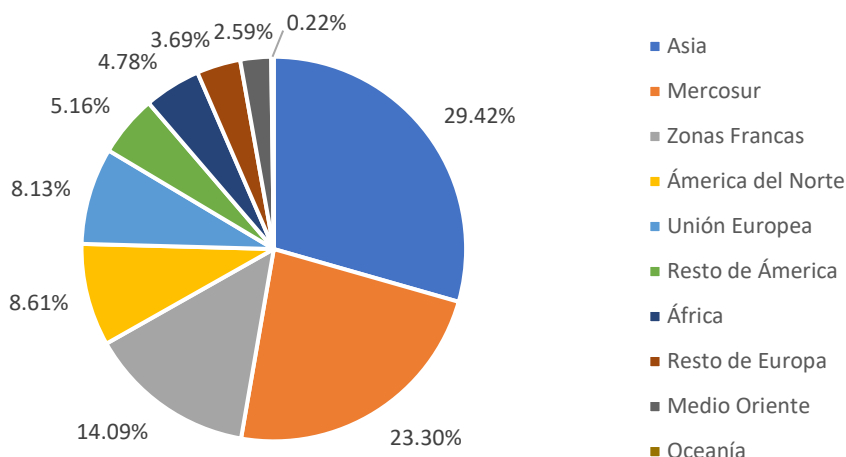
Las exportaciones de bienes aumentaron 19,6% en los 12 meses finalizados en julio, en comparación con el mismo período finalizado en julio de 2020, según datos de Aduanas. El resultado positivo se debe a que en 2021 se registraron siete aumentos consecutivos, que más que compensaron las caídas de los últimos meses de 2020.

Los principales cinco destinos de exportación registraron aumentos en el año móvil: China, Brasil, zona franca de Nueva Palmira, Estados Unidos y Argentina; y representaron en conjunto el 60% del total exportado en el período.

El destino con mayor incremento –entre los principales 20- fue Irak, debido a las colocaciones de arroz; seguido por Israel, por aumentos en las ventas de carne y pescado. En tanto las bajas más pronunciadas fueron las de Argelia y Rusia, en ambos casos por menores ventas de lácteos.

La estructura por mercados, según datos de Aduanas, se mantuvo en el período con una fuerte participación de Asia (sin contar Medio Oriente, 29,42%) con una participación importante de China (25,46%), seguida por el Mercosur (23,3%) y con 14,09% destinado a diferentes mercados a través de las zonas francas. América del Norte recibió el 8,61% de las exportaciones, mientras que la Unión Europea (UE) recibió el 8,13%. A Europa se destinó el 11,82% si se considera a los países que no forman parte de la UE. Por su parte, África sigue ganando posiciones con casi el 5% del total exportado y Medio Oriente no alcanza el 3%.

Estructura de exportaciones 12m jul 2021



Fuente: DNA

Cuadro 7: Exportación de bienes, medición 12 meses por destino en dólar

Rank.	País	12m jul/20	12m jul/21	Variación porcentual	Peso en el total (%)
1	China	1.634.448.050	2.130.326.318	30,3	25,2
2	Brasil	876.693.239	1.452.097.130	65,6	17,2
3	Z.F. Nueva Palmira	467.660.216	614.231.076	31,3	7,3
4	EEUU	519.332.991	531.269.047	2,3	6,3
5	Argentina	311.829.549	381.199.415	22,2	4,5
6	Z.F. Punta Pereira	336.506.359	311.345.762	-7,5	3,7
7	Z.F. Fray Bentos	255.629.117	231.824.432	-9,3	2,7
8	Países Bajos	188.646.449	208.226.358	10,4	2,5
9	Argelia	238.943.163	171.841.351	-28,1	2,0
10	Turquía	148.239.552	161.966.688	9,3	1,9
11	México	142.472.012	136.236.627	-4,4	1,6
12	Paraguay	111.587.480	132.515.520	18,8	1,6
13	Egipto	82.362.947	124.141.999	50,7	1,5
14	Perú	129.237.741	106.077.731	-17,9	1,3
15	Chile	70.941.282	103.388.086	45,7	1,2
16	Rusia	132.533.998	100.266.151	-24,3	1,2
17	Italia	64.152.736	95.273.506	48,5	1,1
18	Israel	45.053.109	90.979.135	101,9	1,1
19	Irak	31.363.379	79.556.396	153,7	0,9
20	Alemania	91.241.251	78.075.665	-14,4	0,9
	Subtotal	5.878.874.620	7.240.838.391		85,8
	Total general	7.051.887.189	8.437.235.384	19,6	

Fuente: DNA

EXPORTACIONES DE BIENES EN 12 MESES FINALIZADOS EN JULIO POR PRODUCTO

En relación con los productos de exportación, en la medición de 12 meses finalizados en julio, 18 de los principales 20 bienes de exportación aumentaron con respecto a los 12 meses finalizados en julio de 2020.

La mayor suba fue la de energía eléctrica, seguida por grasas y aceites, en ambos casos destinados a Brasil y Argentina. Las únicas bajas -entre los principales 20 rubros de exportación- se dieron en pescados y moluscos, por menores ventas a China, Rusia y países africanos; y en frutas por un descenso en las colocaciones principalmente en Estados Unidos.

Cuadro 8: Exportación de bienes, medición 12 meses por producto en dólares

Rank.	NCM	Producto	12m jul/20	12m jul/21	Var. %	Peso en el total (%)
1	02	Carne	1.864.473.724	2.276.546.972	22,1	27,0
2	44	Madera	878.901.554	1.051.599.208	19,6	12,5
3	12	Semillas y oleaginosos	916.201.032	1.032.995.085	12,7	12,2
4	04	Lácteos	670.147.005	734.612.950	9,6	8,7
5	10	Cereales	539.362.060	628.825.229	16,6	7,5
6	39	Plásticos	240.081.262	276.322.328	15,1	3,3
7	27	Energía y combustible	65.488.599	208.332.691	218,1	2,5
8	11	Productos de molinería	195.472.651	202.115.817	3,4	2,4
9	15	Grasas y aceites	116.445.814	196.390.036	68,7	2,3
10	30	Productos farmacéuticos	145.708.763	169.191.241	16,1	2,0
11	01	Animales vivos	103.315.973	163.172.886	57,9	1,9
12	87	Vehículos	111.740.597	148.746.873	33,1	1,8
13	51	Lana e hilados	104.718.522	138.422.519	32,2	1,6
14	41	Pieles y cuero	108.323.634	119.826.516	10,6	1,4
15	03	Pescados y moluscos	108.936.798	84.727.218	-22,2	1,0
16	08	Frutas	79.449.557	74.230.860	-6,6	0,9
17	05	Demás productos de origen animal	58.295.953	69.187.502	18,7	0,8
18	16	Preparaciones de carne o pescado	50.020.846	63.704.749	27,4	0,8
19	34	Prod. de limpieza	54.808.960	61.143.471	11,6	0,7
20	85	Aparatos de imagen y sonido	49.787.020	53.974.877	8,4	0,6
		subtotal:	6.461.680.326	7.754.069.027		91,9
		Total general	7.051.887.189	8.437.258.317	19,6	

Fuente: DNA

EXPORTACIONES DE BIENES EN 12 MESES A JULIO POR PRODUCTO EN TONELADAS

En los 12 meses finalizados en julio las exportaciones de bienes medidas en volumen físico aumentaron 13,1% por un incremento en la mayoría de los sectores exportados. El aumento en volumen físico del período superó al de la medición en dólares (19,6%), por lo que los precios promedio de exportación superaron los del año finalizado en julio de 2020.

La madera quedó en primer lugar tras una suba de 18,2%, mientras que semillas y oleaginosos registraron una caída de 12,9% -la soja registró un descenso en los rendimientos debido a factores climáticos- y los cereales experimentaron un incremento de 17,8% en el período.

Cuadro 9: Exportación de bienes, medición 12 meses por producto en volumen físico (toneladas)					
Rank.	NCM	Producto	12m jul/20	12m jul/21	Variación porcentual
1	44	Madera	9.774.773	11.554.863	18,2
2	12	Semillas y oleaginosos	2.613.397	2.275.259	-12,9
3	10	Cereales	1.409.433	1.659.960	17,8
4	02	Carne	399.972	503.401	25,9
5	11	Productos de molinería	375.285	386.197	2,9
6	25	Cal, tierras y piedras	166.288	260.681	56,8
7	04	Lácteos	227.913	240.257	5,4
8	39	Plásticos	122.750	145.258	18,3
9	15	Grasas y aceites	74.003	143.926	94,5
10	23	Residuos de industrias alimenticias	129.956	141.321	8,7
11	28	Productos químicos inorgánicos	121.919	122.748	0,7
12	08	Frutas	98.520	90.481	-8,2
13	01	Animales vivos	36.086	60.510	67,7
14	03	Pescados y moluscos	62.083	54.450	-12,3
15	41	Piel y cuero	43.644	51.717	18,5
16	34	Prod. de limpieza	42.150	43.897	4,1
17	05	Demás productos de origen animal	27.162	36.812	35,5
18	31	Abonos	30.489	35.774	17,3
19	51	Lana e hilados	13.919	21.060	51,3
20	27	Energía y combustibles	14.278	20.688	44,9
		subtotal	15.784.017	17.849.260	
		Total general	15.961.737	18.059.657	13,1

Fuente: DNA