



Unión de
Exportadores
del Uruguay

Informe de exportaciones de bienes

Julio/2020



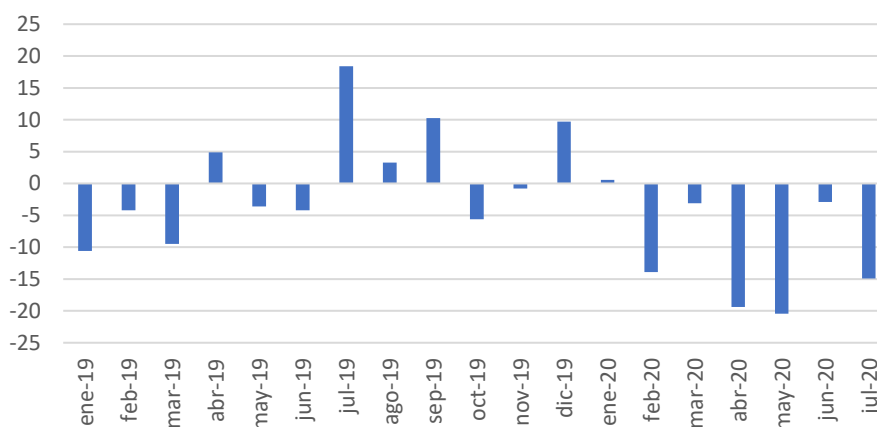
LAS SOLICITUDES DE EXPORTACIÓN DE BIENES CAYERON 14,9% EN JULIO Y ACUMULARON UN DESCENSO DE 12,8% EN LOS PRIMEROS SIETE MESES DEL AÑO

Las solicitudes de exportación de bienes registraron la sexta caída mensual consecutiva del año en el mes de julio, esta vez de 14,9%, con respecto a igual mes del año pasado, según los datos relevados por la Unión de Exportadores del Uruguay (UEU) en base a los Documentos Únicos de Aduanas (DUAs) que no incluyen las exportaciones que salen del país desde las zonas francas.

Entre enero y julio el descenso fue de 12,8% frente al mismo lapso del año pasado, con un monto exportado de US\$ 3.847,8 millones. En tanto, en los 12 meses finalizados en julio las ventas bajaron 6,6% en comparación con igual período cerrado en julio de 2019.

Tomando en cuenta lo exportado desde las zonas francas se registró una caída de 19,3% en julio y una baja de 16,7% en enero y julio, según información de Uruguay XXI.¹

Variación de exportación de bienes
(% frente a igual mes del año anterior)



Fuente: DNA

SOLICITUDES DE EXPORTACIÓN EN JULIO POR DESTINO EN DÓLARES

La caída de julio se explicó principalmente por las menores solicitudes de bienes de China, Brasil y zona franca de Nueva Palmira, dándose una combinación del efecto pandemia con competitividad. China se mantuvo como líder del ranking pese a la caída de 42,2% por menores solicitudes de carne, soja, pescados, lana y cueros, entre otros, aunque incrementó los pedidos de madera y lácteos. Brasil solicitó menos plásticos, vehículos y carne, pero incrementó los pedidos de lácteos, cereales y grasas y aceites.

Las solicitudes de Argentina se incrementaron en julio principalmente por adquisiciones de productos farmacéuticos y de limpieza. Cabe señalar que se exportó energía eléctrica

¹ Al monto total de solicitudes se suman las exportaciones más relevantes de las zonas francas, que incluyen celulosa, concentrado de bebidas y productos farmacéuticos, restando las ventas hacia las zonas francas.

tanto a Argentina como a Brasil pero no se considera en este informe por no contar con la información completa.

Entre los destinos que aumentaron sus solicitudes se destaca Estados Unidos, que sigue en el segundo lugar del ranking luego de China y superando tanto a Argentina como a Brasil. Estados Unidos incrementó sus adquisiciones de carne, madera, frutas y lácteos, entre otros. También se destacaron los aumentos de solicitudes de Turquía por soja y arroz, de Angola por arroz y de India por madera.

**Cuadro 1: Solicitudes de exportación de bienes
en el mes por destino en dólares**

Rank.	País	jul/19	jul/20	Variación porcentual	Peso en el total (%)
1	China	158.977.998	91.868.136	-42,21	15,37
2	Estados Unidos	34.516.526	70.470.862	104,17	11,79
3	Brasil	92.469.832	64.782.767	-29,94	10,84
4	ZF Nueva Palmira	109.308.936	51.026.600	-53,32	8,54
5	ZF Punta Pereira	42.598.032	45.801.299	7,52	7,66
6	Argentina	27.542.821	28.376.409	3,03	4,60
7	ZF Fray Bentos	30.120.244	27.501.999	-8,69	4,75
8	Argelia	30.260.981	26.914.313	-11,06	4,50
9	Turquía	2.293.691	17.230.503	651,21	2,88
10	Perú	11.860.372	11.980.850	1,02	2,00
11	Paraguay	8.877.563	11.450.114	28,98	1,92
12	Angola	333.083	11.299.873	3292,50	1,89
13	Holanda	15.626.983	10.165.785	-34,95	1,70
14	México	14.357.137	9.010.557	-37,24	1,51
15	Rusia	11.564.487	7.986.028	-30,94	1,34
16	Alemania	6.628.319	7.789.069	17,51	1,30
17	India	1.001.342	7.340.783	633,09	1,23
18	Italia	3.736.860	6.741.491	80,41	1,13
19	Reino Unido	2.821.385	5.284.081	87,29	0,88
20	Portugal	10.666.984	5.270.039	-50,59	0,88
	Subtotal	456.585.579	426.423.424		71,34
	Total General	702.317.353	597.708.968	-14,89	

Fuente: DNA

SOLICITUDES DE EXPORTACIÓN EN JULIO POR PRODUCTO EN DÓLARES

Desde el punto de vista de los productos exportados, en julio la carne se mantuvo liderando el ranking de solicitudes de bienes tras un aumento de 1,8% por el incremento de las colocaciones en Estados Unidos, Holanda, Alemania y Rusia; esto pese a la baja de China, que sigue siendo el principal destino. La madera quedó en segundo lugar con

el impulso de India, China y Vietnam. En tanto, la soja cayó por menores exportaciones vía Nueva Palmira y a China.

Cuadro 2: Solicitudes de exportación de bienes en el mes por producto en dólares

Rank.	NCM	Producto	jul/19	jul/20	Variación porcentual	Peso en el total (%)
1	02	Carne	143.572.689	146.135.988	1,79	24,45
2	44	Madera	99.210.491	100.467.377	1,27	16,81
3	12	Semillas y oleaginosos	154.950.418	72.199.109	-53,41	12,08
4	04	Lácteos	64.014.615	62.965.641	-1,64	10,53
5	10	Cereales	28.880.094	50.658.363	75,41	8,48
6	39	Plásticos	20.766.420	17.761.660	-14,47	2,97
7	08	Frutas	15.687.696	15.579.576	-0,69	2,61
8	30	Prod. farmacéuticos	11.729.167	15.004.653	27,93	2,51
9	03	Pescados y moluscos	11.795.136	12.029.510	1,99	2,01
10	87	Vehículos	13.267.987	10.037.963	-24,34	1,68
11	15	Grasas y aceites	13.545.656	9.680.800	-28,53	1,62
12	16	Prep. de carne o pescado	4.304.256	6.982.959	62,23	1,17
13	85	Aparatos de imagen y sonido	2.632.230	6.337.482	140,76	1,06
14	41	Piel y cuero	14.203.402	5.693.471	-59,91	0,95
15	34	Prod. de limpieza	5.334.471	5.427.513	1,74	0,91
16	05	Demás prod. de origen animal	4.499.128	5.115.199	13,69	0,86
17	11	Prod. de molinería	23.229.198	5.045.652	-78,28	0,84
18	84	Artefactos mecánicos	1.925.455	4.794.463	149,00	0,80
19	51	Lana e hilados	12.649.617	4.621.750	-63,46	0,77
20	24	Tabaco	1.025.264	3.043.016	196,80	0,51
		subtotal:	647.223.390	559.582.145		93,62
		Total General	702.317.353	597.708.968	-14,89	

Fuente: DNA

SOLICITUDES DE EXPORTACIÓN DE BIENES EN JULIO POR PRODUCTO EN TONELADAS

Medidas en toneladas las solicitudes de exportación de bienes de julio cayeron 5,8% frente a igual mes del año pasado, lo que significa que en promedio los precios de exportación fueron menores a los de julio de 2019 dado que en la medición en dólares marcó una caída superior.

La madera lideró el ranking de volumen físico, con un aumento de 11,5%, seguida por semillas y oleaginosos -soja- que experimentó un descenso de 55%. En tercer puesto se ubicaron los cereales -arroz- tras un incremento de 72,13%, seguido por la carne con un aumento de 11,17%.

Cuadro 3: Solicitudes de exportación de bienes en el mes por producto en volumen físico

Rank.	NCM	Producto	jul/19 toneladas	jul/20 toneladas	Variación porcentual
1	44	Madera	1.142.164	1.273.892	11,53
2	12	Semillas y oleaginosos	457.221	205.578	-55,04
3	10	Cereales	64.174	110.461	72,13
4	02	Carne	31.764	35.311	11,17
5	04	Lácteos	19.514	23.138	18,57
6	08	Frutas	20.481	18.870	-7,87
7	25	Cal, cemento y piedras	11.860	11.602	-2,17
8	28	Prod. químicos inorgánicos	8.225	10.534	28,08
9	11	Prod. de molinería	43.450	10.416	-76,03
10	39	Plásticos	9.903	10.045	1,43
11	03	Pescados y moluscos	5.168	7.132	38,00
12	15	Grasas y aceites	10.473	5.665	-45,91
13	23	Residuos de ind. alim.	5.053	5.570	10,22
14	41	Pieles y cuero	3.857	4.707	22,03
15	34	Prod. de limpieza	4.072	4.367	7,24
16	31	Abonos	9.674	3.744	-61,29
17	47	Pastas de madera	1.665	2.888	73,42
18	05	Demás prod. de origen animal	2.212	2.438	10,20
19	87	Vehículos	1.455	1.259	-13,42
20	48	Papel y cartón	1.602	1.225	-23,51
		subtotal:	1.853.985	1.748.841	
		Total General	1.870.263	1.761.643	-5,81

Fuente: DNA

EXPORTACIONES DE BIENES EN ENERO-JULIO

En los primeros siete meses del año las exportaciones cayeron 12,84% frente a igual período de 2019, tras seis meses consecutivos de bajas. Las caídas más relevantes fueron las de China, Brasil, Argentina y Holanda, combinando el efecto de menor demanda debido a la pandemia internacional y las dificultades específicas de las economías de la región.

China registró menores compras en lo que va del año en carne, soja, madera, lana y cuero, pero aumentos de lácteos, animales vivos y pescado. Hacia Brasil cayeron

plásticos, lácteos, cereales y vehículos, aunque incrementó compras de productos farmacéuticos. En tanto, Argentina redujo sus compras de plásticos, grasas y autopartes. El mayor aumento en el período entre los principales 10 destinos fue el de la zona franca de Nueva Palmira por soja, productos de molinería y cereales, mientras la mayor baja fue la de China.

Cuadro 4: Solicitudes de exportación de bienes acumulada en el año en dólares

Rank.	País	ene - jul/19	ene - jul/20	Variación porcentual	Peso en el total (%)
1	China	1.175.432.422	677.043.802	-42,40	17,60
2	Brasil	631.879.154	425.227.937	-32,70	11,05
3	ZF Nueva Palmira	282.893.477	373.391.878	31,99	9,70
4	Estados Unidos	272.745.100	344.845.853	26,44	8,96
5	ZF Punta Pereira	214.927.087	224.125.655	4,28	5,82
6	ZF Fray Bentos	165.240.548	159.966.456	-3,19	4,16
7	Argelia	109.526.688	138.065.915	26,06	3,59
8	Argentina	180.352.607	137.504.032	-23,76	3,57
9	Turquía	76.255.020	90.146.664	18,22	2,34
10	Holanda	114.756.084	87.867.150	-23,43	2,28
	Subtotal	3.224.008.186	2.658.185.342		69,08
	Total General	4.414.541.611	3.847.861.734	-12,84	

Fuente: DNA

Cuadro 5: Solicitudes de exportación de bienes acumulada en el año por producto en dólares

Rank.	NCM	Producto	ene - jul/19	ene - jul/20	Variación porcentual	Peso en el total (%)
1	02	Carne	1.141.082.089	975.349.834	-14,52	25,35
2	44	Madera	610.631.849	557.842.633	-8,65	14,50
3	12	Semillas y oleaginosos	628.848.063	530.248.875	-15,68	13,78
4	04	Lácteos	349.348.541	356.111.552	1,94	9,25
5	10	Cereales	250.303.491	331.619.236	32,49	8,62
6	39	Plásticos	146.359.478	126.698.448	-13,43	3,29
7	11	Prod. de molinería	120.536.466	93.571.111	-22,37	2,43
8	30	Prod. farmacéuticos	70.426.746	82.778.182	17,54	2,15
9	15	Grasas y aceites	79.564.679	65.653.639	-17,48	1,71
10	51	Lana e hilados	140.480.220	59.469.638	-57,67	1,55
		subtotal:	3.537.581.622	3.179.343.149		82,63
		Total General	4.414.541.611	3.847.861.734	-12,84	

Fuente: DNA

En el ranking por productos exportados medidos en dólares, la carne se mantuvo en el primer lugar en el período enero-julio pese a la caída en sus ventas de 14,5%, principalmente por la baja hacia China, Holanda y Brasil, aunque aumentó hacia a Estados Unidos y Canadá. La madera se situó en el segundo lugar también con descensos por menores compras de China y Portugal.

Cuadro 6: Solicitudes de exportación de bienes acumulada en el año por prod. en volumen físico					
Rank.	NCM	Producto	ene - jul/19 toneladas	ene - jul/20 toneladas	Variación porcentual
1	44	Madera	6.651.434	6.454.262	-2,96
2	12	Semillas y oleaginosos	1.872.033	1.515.286	-19,06
3	10	Cereales	746.678	877.997	17,59
4	02	Carne	259.164	222.553	-14,13
5	11	Prod. de molinería	229.006	182.248	-20,42
6	04	Lácteos	120.828	123.780	2,44
7	28	Prod. químicos inorgánicos	65.919	73.292	11,19
8	23	Residuos de ind alimenticias	76.102	70.662	-7,15
9	25	Cal, cemento y piedras	85.740	67.121	-21,72
10	39	Plásticos	68.644	65.409	-4,71
		subtotal:	10.175.547	9.652.611	
		Total General	10.590.111	9.989.061	-5,68

Fuente: DNA

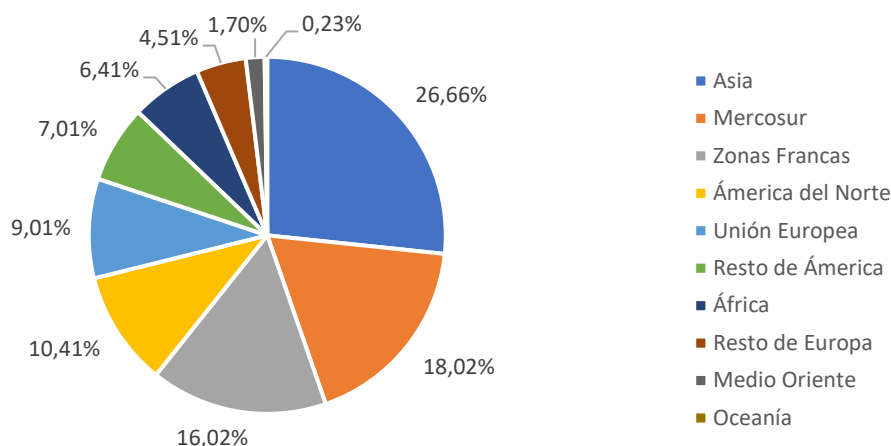
De acuerdo con la medición en volumen físico, en enero-julio se dio una baja de las exportaciones de bienes de 5,68% frente a igual período de 2019. Esto indica que los precios promedio fueron menores frente al año pasado ya que la caída en dólares fue mayor (12,84%). Entre los 10 principales productos del ranking, experimentaron incrementos cereales, lácteos y los productos químicos inorgánicos.

EXPORTACIONES DE BIENES EN 12 MESES FINALIZADOS EN JULIO POR DESTINO

Las exportaciones de bienes cayeron 6,57% en los 12 meses finalizados en julio, en comparación con el mismo período cerrado en julio de 2019. China y Brasil lideraron el ranking con descensos. China cayó 11,62% principalmente por menores ventas de carne, madera, lana, soja y cuero. Brasil registró una baja de 21,31% por menores ventas de lácteos y molinería. Por su parte, las ventas hacia Argentina cayeron 22,18% debido a menores ventas de plásticos, grasas y autopartes, entre otros.

La estructura de exportación se mantuvo sin cambios, con Asia como principal región de destino de exportaciones (26,7%), el Mercosur en segundo lugar (18%), las zonas francas canalizaron el 16% de las colocaciones y América del Norte recibió el 10,4%.

Estructura de exportaciones 12m jul 2020



Fuente: DNA

Cuadro 7: Exportación de bienes, medición 12 meses por destino en dólares

Rank.	País	12m jul/19	12m jul/20	Variación porcentual	Peso en el total (%)
1	China	1.846.275.830	1.631.805.929	-11,62	23,22
2	Brasil	1.100.125.065	865.704.630	-21,31	12,32
3	Estados Unidos	460.786.052	519.112.939	12,66	7,39
4	ZF Nueva Palmira	313.661.401	481.770.460	53,60	6,85
5	ZF Punta Pereira	334.811.663	353.365.937	5,54	5,03
6	Argentina	343.510.682	267.318.270	-22,18	3,80
7	ZF Fray Bentos	279.350.289	260.183.755	-6,86	3,70
8	Argelia	255.391.094	238.943.163	-6,44	3,40
9	Holanda	204.736.167	188.720.574	-7,82	2,68
10	Turquía	201.965.738	149.804.070	-25,83	2,13
11	México	174.154.778	142.495.713	-18,18	2,03
12	Rusia	157.891.802	132.689.371	-15,96	1,89
13	Perú	106.246.463	129.367.229	21,76	1,84
14	Paraguay	128.579.407	111.774.402	-13,07	1,59
15	Cuba	42.108.380	94.038.126	123,32	1,34
16	Alemania	146.975.359	91.239.533	-37,92	1,30
17	Egipto	28.546.938	82.038.523	187,38	1,17
18	Portugal	122.679.435	80.252.810	-34,58	1,14
19	Chile	83.710.188	70.938.717	-15,26	1,01
20	Canadá	46.505.933	70.247.142	51,05	1,00
	Subtotal	6.378.012.664	5.961.811.293		84,82
	Total general	7.523.100.231	7.028.938.088	-6,57	

Fuente: DNA

EXPORTACIONES DE BIENES EN 12 MESES FINALIZADOS EN JULIO POR PRODUCTO

En la medición de 12 meses finalizados en julio la carne se ubicó en primer lugar del ranking de bienes pese a la caída de 2,85% por menores ventas a China, Holanda y Brasil. En segundo puesto quedó semillas y oleaginosas -soja- con un incremento de 13,9%. La mayor suba en el período -entre los principales 20 productos de exportación- fue la de cereales por mayores ventas a Perú, México y Panamá, entre otros. Por otra parte, la mayor caída entre los principales rubros de exportación se dio en lana e hilados por menores exportaciones a China y Europa.

Cuadro 8: Exportación de bienes, medición 12 meses por producto en dólares

Rank.	NCM	Producto	12m jul/19	12m jul/20	Variación porcentual	Peso en el total (%)
1	02	Carne	1.923.056.095	1.868.229.108	-2,85	26,58
2	12	Semillas y oleaginosos	809.565.026	922.065.253	13,90	13,12
3	44	Madera	1.000.799.115	900.332.355	-10,04	12,81
4	04	Lácteos	697.006.537	670.459.864	-3,81	9,54
5	10	Cereales	427.923.285	540.779.143	26,37	7,69
6	39	Plásticos	261.865.176	240.101.906	-8,31	3,42
7	11	Productos de molinería	218.673.708	195.991.030	-10,37	2,79
8	30	Productos farmacéuticos	131.055.969	145.770.278	11,23	2,07
9	15	Grasas y aceites	134.292.861	116.553.135	-13,21	1,66
10	87	Vehículos	164.274.429	111.740.597	-31,98	1,59
11	03	Pescados y moluscos	112.776.434	108.973.430	-3,37	1,55
12	41	Piel y cuero	179.429.658	108.328.947	-39,63	1,54
13	51	Lana e hilados	239.481.365	104.722.276	-56,27	1,49
14	01	Animales vivos	175.858.174	103.315.973	-41,25	1,47
15	08	Frutas	72.153.669	79.279.799	9,88	1,13
16	05	Demás productos de origen animal	70.784.945	58.309.357	-17,62	0,83
17	34	Prod. de limpieza	60.137.965	54.809.155	-8,86	0,78
18	16	Preparaciones de carne o pescado	58.186.460	50.021.359	-14,03	0,71
19	85	Aparatos de imagen y sonido	60.646.532	49.787.020	-17,91	0,71
20	38	Productos diversos de ind. química	54.643.437	47.511.546	-13,05	0,68
		subtotal:	6.852.610.841	6.477.081.530		92,15
		Total general	7.523.100.231	7.028.938.088	-6,57	

Fuente: DNA

EXPORTACIONES DE BIENES EN 12 MESES A JULIO POR PRODUCTO EN TONELADAS

En los 12 meses finalizados en julio las exportaciones de bienes medidas en volumen físico cayeron 1,96%, por lo que en el período los precios promedio cayeron frente a la medición del año anterior ya que el monto medido en dólares registró una baja mayor.

La madera quedó en primer lugar tras una baja de 5,64%, mientras que tanto soja como cereales registraron incrementos en el período.

Cuadro 9: Exportación de bienes, medición 12 meses por producto en volumen físico

Rank.	NCM	Producto	12m jul/19	12m jul/20	Variación porcentual
1	44	Madera	10.702.186	10.099.063	-5,64
2	12	Semillas y oleaginosos	2.348.194	2.631.981	12,09
3	10	Cereales	1.159.941	1.413.818	21,89
4	02	Carne	442.211	400.722	-9,38
5	11	Productos de molinería	419.221	375.645	-10,39
6	04	Lácteos	242.196	227.979	-5,87
7	25	Cal, tierras y piedras	168.084	170.919	1,69
8	23	Residuos de industrias alimenticias	141.067	131.492	-6,79
9	39	Plásticos	122.663	122.750	0,07
10	28	Productos químicos inorgánicos	109.820	121.932	11,03
11	08	Frutas	92.153	98.583	6,98
12	15	Grasas y aceites	112.133	74.080	-33,94
13	03	Pescados y moluscos	56.932	62.092	9,06
14	41	Pieles y cuero	38.176	43.647	14,33
15	34	Prod. de limpieza	43.408	42.150	-2,90
16	01	Animales vivos	69.576	36.086	-48,13
17	31	Abonos	71.846	30.489	-57,56
18	05	Demás productos de origen animal	29.762	27.179	-8,68
19	47	Pastas de madera,	20.307	15.097	-25,66
20	27	Combustibles	24.756	14.278	-42,33
		subtotal	16.414.633	16.139.982	
		Total general	16.641.977	16.316.444	-1,96

Fuente: DNA

COMPARATIVO DE VARIACIÓN EN DÓLARES Y EN VOLUMEN FÍSICO EN 12 MESES A JULIO

En los últimos 12 meses más de la mitad de los principales 20 productos de exportación registraron caídas tanto en dólares como en volumen físico. En el comparativo se puede observar las diferencias en las variaciones en dólares y toneladas, que están explicadas por las variaciones en los precios promedio de cada rubro.

Cuadro 10: Comparativo variación 12 meses en dólares y en toneladas

Rank.	NCM	Producto	var US\$	var tons
1	02	Carne	-2,85	-9,38
2	12	Semillas y oleaginosos	13,90	12,09
3	44	Madera	-10,04	-5,64
4	04	Lácteos	-3,81	-5,87
5	10	Cereales	26,37	21,89
6	39	Plásticos	-8,31	0,07
7	11	Productos de molinería	-10,37	-10,39
8	30	Productos farmacéuticos	11,23	-0,69
9	15	Grasas y aceites	-13,21	-33,94
10	87	Vehículos	-31,98	-24,19
11	03	Pescados y moluscos	-3,37	9,06
12	41	Pieles y cuero	-39,63	14,33
13	51	Lana e hilados	-56,27	-55,96
14	01	Animales vivos	-41,25	-48,13
15	08	Frutas	9,88	6,98
16	05	Demás productos de origen animal	-17,62	-8,68
17	34	Prod. de limpieza	-8,86	-2,90
18	16	Preparaciones de carne o pescado	-14,03	-7,39
19	85	Aparatos de imagen y sonido	-17,91	-13,89
20	38	Productos diversos de industria química	-13,05	-16,66

Fuente: DNA