

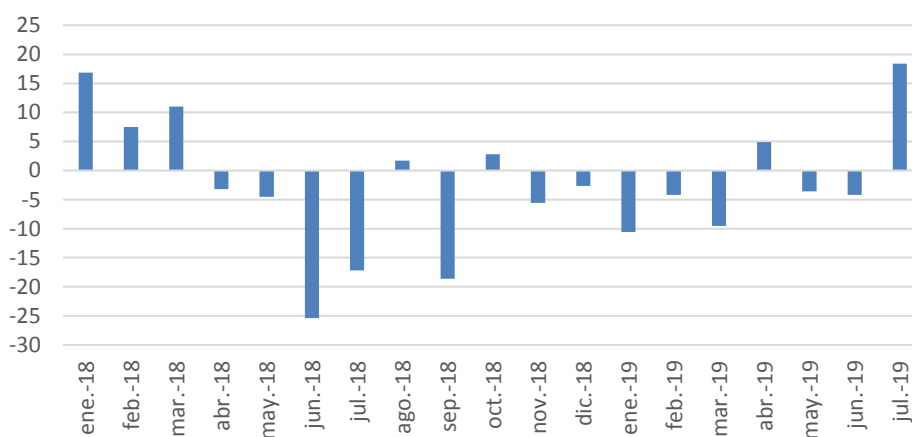
Las solicitudes de exportación de bienes aumentaron 18,4% en julio pero acumulan una baja de 0,71% en los últimos 12 meses

Las solicitudes de exportación de bienes registraron un importante repunte en julio de 18,4% con respecto a igual mes del año pasado, según los datos relevados por la Unión de Exportadores del Uruguay (UEU) en base a los Documentos Únicos de Aduanas (DUAs), que no incluyen las exportaciones que salen del país desde las zonas francas.

El aumento del mes pasado llevó a mejorar los datos de los primeros siete meses del año, que cerraron con una suba de 1,3% con respecto al mismo lapso de 2018 tras alcanzar US\$ 4.432 millones. Sin embargo, el aumento de julio no alcanzó para revertir la caída de los últimos 12 meses, que fue de 0,71% frente a igual medición finalizada en julio de 2018, con un total exportado de US\$ 7.541 millones.

Tomando en cuenta lo exportado desde las zonas francas, el aumento de julio fue de 19,7% según información recabada por Uruguay XXI.¹ En tanto, la suba del período enero-julio fue de 1,6% según la misma medición.

Variación de exportación de bienes
(% frente a igual mes del año anterior)



Fuente: DNA

¹ Al monto total de solicitudes se suman las exportaciones más relevantes de las zonas francas, que incluyen celulosa, concentrado de bebidas y productos farmacéuticos, restando las ventas hacia las zonas francas.

Solicitudes de exportación en julio por destino en dólares

El fuerte aumento de las solicitudes de soja del mes de julio de la zona franca de Nueva Palmira y China determinó un incremento de 18,39% en el total del mes, según los registros en Aduana en comparación con el mismo mes del año pasado. China continuó liderando el ranking tras un aumento de 55,74% en el mes debido a ventas de soja –que el año pasado no se había colocado en julio- y carne. A través de la zona franca de Nueva Palmira se colocaron US\$ 78 millones más que en julio del año pasado. Brasil quedó en tercer lugar con una leve suba de 0,83% por ventas de vehículos y malta. Entre los principales 20 destinos de exportación se destacaron –además de la soja- los incrementos a Tailandia de cueros y a Holanda de soja y frutas. La mayor baja en el mes fue hacia Paraguay por menores ventas de tabaco.

Cuadro 1: Solicitudes de exportación de bienes en el mes por destino en US\$					
Rank.	País	jul-18	jul-19	Variación porcentual	Peso en el total (%)
1	China	102.076.237	158.977.998	55,74	22,64
2	ZF Nueva Palmira	24.634.036	109.308.936	343,73	15,56
3	Brasil	91.707.334	92.469.832	0,83	13,17
4	ZF Punta Pereira	45.854.817	42.598.032	-7,10	6,07
5	EEUU	38.224.654	34.516.526	-9,70	4,91
6	Argelia	19.169.751	30.260.981	57,86	4,31
7	ZF Fray Bentos	29.115.895	30.120.244	3,45	4,29
8	Argentina	35.284.211	27.542.821	-21,94	3,92
9	Holanda	8.909.323	15.626.983	75,40	2,23
10	México	16.340.633	14.357.137	-12,14	2,04
11	Perú	10.191.365	11.860.372	16,38	1,69
12	Rusia	13.052.946	11.564.487	-11,40	1,65
13	Portugal	7.027.722	10.666.984	51,78	1,52
14	Paraguay	15.847.722	8.877.563	-43,98	1,26
15	España	6.973.729	7.545.192	8,19	1,07
16	Chile	8.564.847	7.427.092	-13,28	1,06
17	Alemania	11.375.607	6.628.319	-41,73	0,94
18	Bolivia	5.363.348	5.799.877	8,14	0,83
19	Cuba	3.844.757	5.259.581	36,80	0,75
20	Tailandia	2.525.469	4.534.308	79,54	0,65
	Subtotal	394.008.164	476.965.268		67,91
	Total General	593.227.173	702.317.353	18,39	

Fuente: DNA

Solicitudes de exportación en julio por producto en dólares

En el mes de julio la soja se ubicó en el primer lugar del ranking tras una suba de 392,8% frente a julio de 2018. El año pasado la cosecha de soja se vio muy afectada por factores climáticos. Por su parte, la carne aumentó 3,22% principalmente con destino a China.

Página | 3

El segundo mayor aumento entre los principales 20 rubros exportados –luego de la soja– fue el de molinería, que se duplicó frente al mismo mes del año pasado por mayores compras de Brasil y la zona franca de Nueva Palmira. En tanto, la mayor baja fue la de lana e hilados hacia China.

Cuadro 2: Solicitudes de exportación de bienes en el mes por producto en US\$						
Rank.	NCM	Producto	jul-18	jul-19	Variación porcentual	Peso en el total (%)
1	12	Soja	31.439.142	154.950.418	392,86	22,06
2	02	Carne	139.093.124	143.572.689	3,22	20,44
3	44	Madera	112.233.635	99.210.491	-11,60	14,13
4	04	Lácteos	54.350.492	64.014.615	17,78	9,11
5	10	Cereales	24.825.325	28.880.094	16,33	4,11
6	11	Prod. de molinería	10.939.155	23.229.198	112,35	3,31
7	39	Plásticos	22.883.711	20.766.420	-9,25	2,96
8	08	Frutas	13.186.657	15.687.696	18,97	2,23
9	41	Piel y cuero	15.928.681	14.203.402	-10,83	2,02
10	15	Grasas y aceites	12.010.080	13.545.656	12,79	1,93
11	87	Vehículos	13.506.476	13.267.987	-1,77	1,89
12	51	Lana e hilados	20.740.997	12.649.617	-39,01	1,80
13	03	Pescados	11.203.492	11.795.136	5,28	1,68
14	30	Prod. farmacéuticos	10.840.735	11.729.167	8,20	1,67
15	94	Muebles	5.089.181	5.594.533	9,93	0,80
16	34	Prod. de limpieza	6.960.778	5.334.471	-23,36	0,76
17	73	Fund. hierro y acero	5.744.158	5.188.308	-9,68	0,74
18	05	Demás prod. origen animal	4.920.445	4.499.128	-8,56	0,64
19	90	Instrumentos de precisión	3.762.608	4.335.076	15,21	0,62
20	16	Prep. carne y pescado	3.547.880	4.304.256	21,32	0,61
		subtotal:	523.206.751	656.758.358		93,51
		Total General	593.227.173	702.317.353	18,39	

Fuente: DNA

Solicitudes de exportación de bienes en julio por producto en toneladas

Medidas en toneladas las solicitudes de exportación de julio aumentaron 21,35% en relación a igual mes del año pasado, por lo que los precios en promedio fueron menores a los de julio de 2018 ya que las ventas en dólares crecieron menos: 18,39%.

La madera lideró el ranking de toneladas pese a la baja de 5,66% del mes. En tanto la soja quedó en segundo lugar tras un incremento de 441,6%. Las solicitudes de soja más que quintuplicaron su volumen frente a un mes muy golpeado por factores climáticos como fue julio de 2018.

Cuadro 3: Solicitudes de exportación de bienes en el mes por producto en volumen físico					
Rank.	NCM	Producto	jul/18 toneladas	jul/19 toneladas	Variación porcentual
1	44	Madera	1.210.637	1.142.164	-5,66
2	12	Soja	84.411	457.221	441,66
3	10	Cereales	51.344	64.174	24,99
4	11	Productos de molinería	20.233	43.450	114,74
5	02	Carne	32.340	31.764	-1,78
6	08	Frutas	16.642	20.481	23,06
7	04	Lácteos	18.058	19.514	8,06
8	25	Cal, cemento y piedras	12.862	11.860	-7,79
9	15	Grasas y aceites	10.387	10.473	0,83
10	39	Plásticos	10.688	9.903	-7,34
11	31	Abonos	4.608	9.674	109,93
12	28	Productos químicos inorgánicos	8.920	8.225	-7,80
13	03	Pescados y moluscos	6.623	5.168	-21,97
14	23	Residuos de industrias alimenticias	13.372	5.053	-62,21
15	34	Prod. de limpieza	4.694	4.072	-13,25
16	41	Pieles y cuero	2.615	3.857	47,46
17	05	Demás productos de origen animal	2.390	2.212	-7,43
18	73	Fundición hierro y acero	2.014	2.163	7,36
19	51	Lana e hilados	2.707	1.779	-34,30
20	47	Pastas de madera	1.789	1.665	-6,95
		subtotal:	1.517.336	1.854.870	
		Total General	1.541.188	1.870.263	21,35

Fuente: DNA

Exportaciones de bienes en enero-julio (destinos y productos)

En los primeros siete meses del año las exportaciones de bienes medidas en dólares bajo criterio aduanero aumentaron 1,3% frente a igual período de 2018. El mayor impulso estuvo dado por la soja colocada en la zona franca de Nueva Palmira en el mes de julio.

Entre los principales 10 destinos de exportación el segundo mayor aumento fue el de Argelia por mayores ventas de lácteos. En tanto, se dieron bajas en las ventas a Argentina por 25,47% en el período debido a descensos en la mayoría de los rubros exportados: plásticos, grasas y aceites, autopartes, farmacéuticos y lácteos, entre otros. Cabe señalar que tanto a Brasil como a Argentina se está exportando energía eléctrica pero no se está tomando en cuenta en el análisis por no disponer de información completa.

Cuadro 4: Solicitudes de exportación de bienes acumulada en el año en US\$					
Rank.	País	ene - jul 2018	ene - jul 2019	Variación porcentual	Peso en el total (%)
1	China	994.088.614	1.123.509.862	13,02	25,35
2	Brasil	620.977.830	633.241.733	1,97	14,29
3	ZF Nueva Palmira	113.286.128	343.107.979	202,87	7,74
4	EEUU	268.736.829	275.630.693	2,57	6,22
5	ZF Punta Pereira	219.777.179	220.462.366	0,31	4,97
6	Argentina	242.053.635	180.404.192	-25,47	4,07
7	ZF Fray Bentos	166.332.289	167.770.841	0,86	3,79
8	Holanda	116.454.663	112.895.432	-3,06	2,55
9	Argelia	83.756.958	109.573.106	30,82	2,47
10	México	110.072.436	87.742.652	-20,29	1,98
	Subtotal	2.935.536.561	3.254.338.857		73,42
	Total General	4.375.345.492	4.432.386.696	1,30	

Fuente: DNA

En el ranking por productos exportados medidos en dólares la carne se mantuvo en el primer lugar en los siete primeros meses del año con un aumento de 8,02% frente a igual período del año pasado, por mayores compras principalmente de China y Estados Unidos.

Entre los principales 10 productos exportados la mayor suba fue la de la soja, que recuperó volumen frente a la mala cosecha del año pasado, seguida por los productos de molinería destinados a Brasil. En tanto, el mayor descenso fue el de pieles y cueros (30,7%) por la baja en las exportaciones a Estados Unidos y México, que no logró ser compensada por el aumento en las ventas a China y Tailandia.

Cuadro 5: Solicitudes de exportación de bienes acumulada en el año por producto en US\$						
Rank.	NCM	Producto	ene - jul 2018	ene - jul 2019	Variación porcentual	Peso en el total (%)
1	02	Carne	1.063.372.170	1.148.694.113	8,02	25,92
2	12	Soja	387.667.570	626.395.148	61,58	14,13
3	44	Madera	662.415.983	618.895.684	-6,57	13,96
4	04	Lácteos	346.350.305	350.046.436	1,07	7,90
5	10	Cereales	244.569.126	250.392.647	2,38	5,65
6	39	Plásticos	143.945.582	146.364.244	1,68	3,30
7	51	Lana e hilados	147.386.764	140.524.136	-4,66	3,17
8	11	Prod. molinería	109.708.679	120.579.124	9,91	2,72
9	41	Pieles y cuero	138.423.727	95.923.987	-30,70	2,16
10	87	Vehículos	98.258.595	88.694.582	-9,73	2,00
		subtotal:	3.342.098.499	3.586.510.102		80,92
		Total General	4.375.345.492	4.432.386.696	1,30	

Fuente: DNA

Medidas en volumen físico las exportaciones de enero-julio aumentaron 10,89%, lo que muestra una baja en los precios en promedio frente al mismo período de 2018 ya que las ventas en dólares aumentaron solamente 1,3% en ese mismo lapso.

Cuadro 6: Solicitudes de exportación de bienes acumulada en el año por producto en volumen físico					
Rank.	NCM	Producto	ene - jul 18 toneladas	ene - jul 19 toneladas	Variación porcentual
1	44	Madera	6.655.016	6.727.845	1,09
2	12	Soja	964.786	1.872.216	94,06
3	10	Cereales	539.431	746.827	38,45
4	02	Carne	240.181	260.749	8,56
5	11	Productos de molinería	216.063	229.112	6,04
6	04	Lácteos	117.252	121.012	3,21
7	25	Cal, cemento y piedras	159.641	85.742	-46,29
8	23	Residuos ind. alim.	94.635	76.350	-19,32
9	39	Plásticos	67.503	68.644	1,69
10	28	Prod. quím. inorgánicos	66.120	65.970	-0,23
		subtotal:	9.120.629	10.254.465	
		Total General	9.621.389	10.669.368	10,89

Fuente: DNA

Exportaciones de bienes en 12 meses finalizados en julio por destino

Las exportaciones cayeron 0,7% en los últimos 12 meses. China lideró el ranking de bienes bajo criterio aduanero en el período tras un aumento de 5,76% debido a mayores ventas de carne, lana y cuero, a lo que ahora se suma también la soja. Brasil, el segundo destino de exportación, registró un aumento de 1,71% por el repunte de las ventas de plásticos y vehículos.

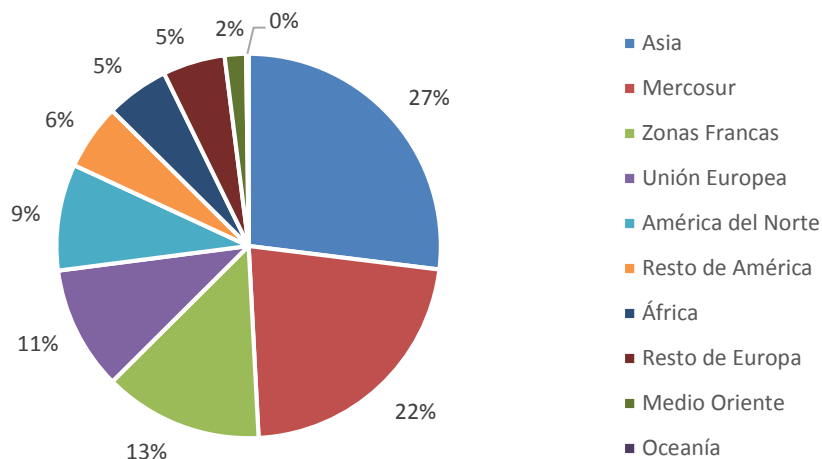
Página | 7

Las mayores bajas –entre los principales 20 destinos- se dieron hacia Turquía por menores ventas de animales vivos y a Perú por menores ventas de cereales. Mientras que la mayor suba fue la de la zona franca de Nueva Palmira por la soja, seguida por lácteos a Argelia.

Cuadro 7: Exportación de bienes, medición 12 meses por destino en US\$					
Rank.	País	12m jul/2018	12m jul/2019	Variación porcentual	Peso en el total (%)
1	China	1.697.085.780	1.794.775.771	5,76	23,80
2	Brasil	1.082.947.702	1.101.485.645	1,71	14,61
3	EEUU	446.487.958	463.810.166	3,88	6,15
4	ZF Nueva Palmira	176.990.635	373.888.030	111,25	4,96
5	Argentina	422.386.447	343.566.989	-18,66	4,56
6	ZF Punta Pereira	364.841.518	340.346.942	-6,71	4,51
7	ZF Fray Bentos	286.192.625	281.880.581	-1,51	3,74
8	Argelia	184.325.219	255.437.512	38,58	3,39
9	Holanda	217.344.842	202.794.458	-6,69	2,69
10	Turquía	295.542.822	201.965.738	-31,66	2,68
11	México	191.564.833	174.667.916	-8,82	2,32
12	Rusia	143.929.161	158.266.075	9,96	2,10
13	Alemania	173.070.834	146.303.374	-15,47	1,94
14	Paraguay	135.432.180	128.579.789	-5,06	1,71
15	Portugal	100.855.840	122.957.984	21,91	1,63
16	Perú	144.213.613	106.249.956	-26,32	1,41
17	Chile	94.047.312	83.774.032	-10,92	1,11
18	Italia	79.290.078	70.124.575	-11,56	0,93
19	España	76.358.320	66.626.256	-12,75	0,88
20	Bolivia	53.573.529	61.138.554	14,12	0,81
	Subtotal	6.366.481.250	6.478.640.343		85,91
	Total general	7.595.258.285	7.541.166.909	-0,71	

Fuente: DNA

Composición por destino 12m jul19



Fuente: DNA

En los 12 meses finalizados en julio las exportaciones de bienes bajo criterio aduanero se dirigieron en su mayoría a Asia, con una participación de 27%. La mayor parte de Asia responde a China, que es el principal destino de exportación de Uruguay.

El Mercosur quedó en un segundo lugar, con una participación de 22%. Las zonas francas recibieron el 13% de las exportaciones. De acuerdo con la información proporcionada por Uruguay XXI, en 2018 los US\$ 2.391 millones que se exportaron desde las zonas francas se repartieron de la siguiente forma: 29% hacia China, 35% hacia la Unión Europea, 11,8% hacia Estados Unidos y México y el restante 24% a países de América y Asia.

La Unión Europea recibió el 11% del total exportado por Uruguay, donde los destinos de ingreso más importantes fueron Holanda y Alemania. Si se toma Europa en su conjunto el porcentaje alcanza el 16%.

América del Norte recibió el 9% de lo exportado por Uruguay y 6% se dirigió al resto de América (del Sur excepto Mercosur, sumado a Centroamérica y el Caribe). Hacia África se dirigió el 5%, a Medio Oriente 2% y Oceanía sigue representando menos de medio punto porcentual del total.

Exportaciones de bienes en 12 meses finalizados en julio por producto

En relación a los rubros de exportación, en la medición de 12 meses finalizados en julio la carne se ubicó en primer lugar del ranking luego de una suba por mayores ventas a China y Estados Unidos. La caída más pronunciada entre los principales 20 productos de exportación en el período fue la de animales vivos por menores exportaciones a Turquía, mientras que el mayor aumento fue el de preparaciones de carne y pescado, que se destinaron principalmente a Estados Unidos y Japón.

Cuadro 8: Exportación de bienes, medición 12 meses por producto en US\$						
Rank.	NCM	Producto	12m jul/2018	12m jul/2019	Variación porcentual	Peso en el total (%)
1	02	Carne	1.784.049.544	1.931.168.330	8,25	25,61
2	44	Madera	1.086.594.436	1.009.069.815	-7,13	13,38
3	12	Soja	701.332.736	807.112.111	15,08	10,70
4	04	Lácteos	630.065.670	697.712.512	10,74	9,25
5	10	Cereales	426.971.842	428.010.441	0,24	5,68
6	39	Plásticos	245.218.651	261.870.032	6,79	3,47
7	51	Lana e hilados	247.234.779	239.537.681	-3,11	3,18
8	11	Prod. de molinería	195.219.728	218.716.366	12,04	2,90
9	41	Pieles y cuero	231.192.850	179.440.218	-22,39	2,38
10	01	Animales vivos	291.762.740	175.858.174	-39,73	2,33
11	87	Vehículos	169.150.832	164.274.429	-2,88	2,18
12	15	Grasas y aceites	136.997.336	134.353.805	-1,93	1,78
13	30	Productos farmacéuticos	129.966.388	131.156.466	0,92	1,74
14	03	Pescados	111.422.240	112.789.102	1,23	1,50
15	08	Frutas	78.264.652	75.233.374	-3,87	1,00
16	05	Demás productos de origen animal	70.475.785	70.794.852	0,45	0,94
17	85	Aparatos de imagen y sonido	66.610.801	60.646.532	-8,95	0,80
18	34	Prod. de limpieza	74.478.918	60.137.965	-19,26	0,80
19	16	Preparaciones de carne y pescado	47.377.342	58.274.635	23,00	0,77
20	73	Fundición hierro y acero	62.581.921	54.773.966	-12,48	0,73
		subtotal:	6.786.969.193	6.870.930.806		91,11
		Total general	7.595.258.285	7.541.166.909	-0,71	

Fuente: DNA

Exportaciones de bienes en 12 meses a julio por producto en toneladas

En los 12 meses finalizados en julio las exportaciones de bienes medidas en volumen físico aumentaron 1,94%. La madera lideró el ranking pese a la baja de 2,68%, seguida por la soja que registró un aumento de 30,31%.

Página | 10

Entre los principales 20 productos exportados se destacó –además de la soja- el aumento de ventas en volumen físico de abonos a la región: Argentina, Brasil y Paraguay. La mayor baja fue la de cal, cemento y piedras también a la región.

Cuadro 9: Exportación de bienes, medición 12 meses por producto en volumen físico (toneladas)					
Rank.	NCM	Producto	12m jul/18	12m jul/19	Variación porcentual
1	44	Madera	11.075.359	10.778.597	-2,68
2	12	Soja	1.802.092	2.348.377	30,31
3	10	Cereales	933.518	1.160.090	24,27
4	02	Carne	401.435	443.822	10,56
5	11	Productos de molinería	379.153	419.328	10,60
6	04	Lácteos	208.811	242.380	16,08
7	25	Cal, cemento y piedras	315.297	168.086	-46,69
8	23	Residuos de industrias alimenticias	182.805	141.315	-22,70
9	39	Plásticos	118.711	122.663	3,33
10	15	Grasas y aceites	103.781	112.168	8,08
11	28	Productos químicos inorgánicos	113.248	109.870	-2,98
12	08	Frutas	93.415	92.351	-1,14
13	31	Abonos	56.844	71.846	26,39
14	01	Animales vivos	114.665	69.576	-39,32
15	03	Pescados y moluscos	55.678	56.955	2,29
16	34	Prod. de limpieza	50.809	43.408	-14,57
17	41	Piel y cuero	40.446	38.200	-5,55
18	51	Lana e hilados	35.327	31.605	-10,54
19	05	Demás productos de origen animal	36.850	29.785	-19,17
20	27	Combustibles	33.281	24.756	-25,61
		subtotal	16.151.525	16.505.178	
		Total general	16.402.593	16.721.260	1,94

Fuente: DNA

Comparativo variación en dólares y en volumen físico en 12 meses a julio

En los últimos 12 meses varios productos registraron caídas tanto en dólares como en volumen físico. Ese es el caso madera, lana e hilados, pieles y cuero, animales vivos, frutas, aparatos de imagen y sonido, productos de limpieza y fundición de hierro y acero. En el comparativo se puede observar las diferencias en las variaciones en dólares y toneladas, que están explicadas por las variaciones en los precios de cada sector.

Cuadro 10: Comparativo variación 12 meses en dólares y en toneladas				
Rank.	NCM	Producto	var US\$	var tons
1	02	Carne	8,25	10,56
2	44	Madera	-7,13	-2,68
3	12	Soja	15,08	30,31
4	04	Lácteos	10,74	16,08
5	10	Cereales	0,24	24,27
6	39	Plásticos	6,79	3,33
7	51	Lana e hilados	-3,11	-10,54
8	11	Productos de molinería	12,04	10,60
9	41	Pieles y cuero	-22,39	-5,55
10	01	Animales vivos	-39,73	-39,32
11	87	Vehículos	-2,88	4,76
12	15	Grasas y aceites	-1,93	8,08
13	30	Productos farmacéuticos	0,92	1,97
14	03	Pescados y moluscos	1,23	2,29
15	08	Frutas	-3,87	-1,14
16	05	Demás productos de origen animal	0,45	-19,17
17	85	Aparatos de imagen y sonido	-8,95	-26,31
18	34	Prod. de limpieza	-19,26	-14,57
19	16	Preparaciones de carne y pescado	23,00	25,24
20	73	Fundición hierro y acero	-12,48	-10,23

Fuente: DNA