



Unión de  
Exportadores  
del Uruguay

# Informe de exportaciones de bienes y servicios

Junio/2023



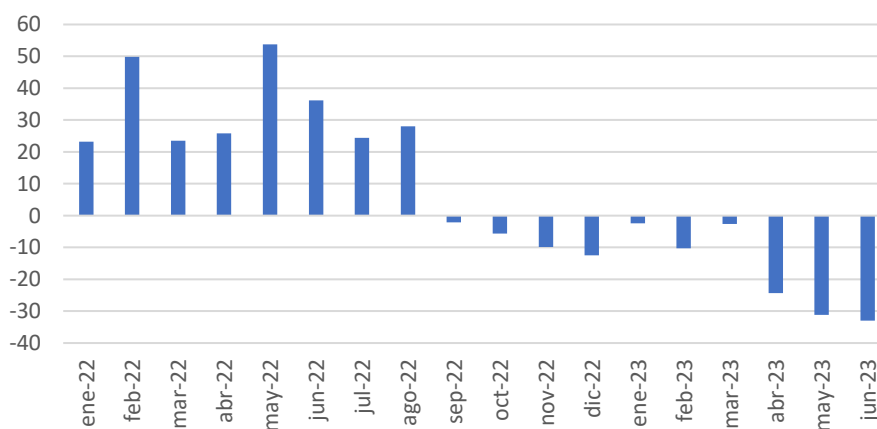
## LAS SOLICITUDES DE EXPORTACIÓN DE BIENES CAYERON 33% EN JUNIO Y 22,1% EN EL PRIMER SEMESTRE; LOS SERVICIOS AUMENTARON 52,8% EN ENERO-MARZO

Las solicitudes de exportación de bienes cayeron 33% en junio, con respecto a igual mes del año pasado, tras alcanzar los US\$ 829,3 millones, según los datos relevados por la Unión de Exportadores del Uruguay (UEU) en base a los Documentos Únicos de Aduanas (DUAs), que no incluyen las exportaciones que salen del país desde las zonas francas, ni la exportación de energía eléctrica. De esta forma, las exportaciones de bienes llevan 10 meses de caídas mensuales consecutivas.

En el primer semestre del año el descenso fue de 22,1% frente a igual lapso del año pasado, con un monto exportado de US\$ 4.705,8 millones. En tanto, en los 12 meses finalizados en junio, las ventas 10,2% en comparación con el mismo período cerrado en junio de 2022, hasta US\$ 9.811,5 millones.

Considerando lo exportado desde las zonas francas, las solicitudes de junio registraron una caída de 31% en junio, tras alcanzar los US\$ 954 millones, y las exportaciones del primer semestre experimentaron un descenso de 18%, con un monto de US\$ 5.661 millones, según información recabada por Uruguay XXI.<sup>1</sup>

Variación de exportación de bienes  
(% frente a igual mes del año anterior)



Fuente: DNA

Por otra parte, las exportaciones de servicios aumentaron 52,8% en el primer trimestre del año, frente a igual período del año pasado, en buena medida por la recuperación del turismo receptivo tras la apertura de fronteras luego de la pandemia, según los datos publicados al cierre de junio por el Banco Central del Uruguay en la balanza de pagos.

En el año cerrado en marzo, las exportaciones de servicios crecieron 45,4%, también impulsadas por el turismo receptivo y otros sectores como telecomunicaciones e informática y servicios culturales, financieros y de transporte.

<sup>1</sup> Al monto total de solicitudes se suman las exportaciones más relevantes de las zonas francas, que incluyen celulosa, concentrado de bebidas y productos farmacéuticos, restando las ventas hacia las zonas francas.

## SOLICITUDES DE EXPORTACIÓN EN JUNIO POR DESTINO EN DÓLARES

Las solicitudes de exportación de bienes, medidas en dólares, sin contar zonas francas ni energía eléctrica, cayeron en junio 33% frente a igual mes de 2022, debido a menores colocaciones principalmente en China, Estados Unidos y Argentina. Brasil se situó como principal destino de exportación de bienes, luego de un incremento en sus solicitudes de lácteos y productos de molinería. China continuó en caída debido a menores colocaciones de carne y soja. Estados Unidos cayó por carne y fruta, mientras que Argentina bajó en soja, frente a las ventas excepcionales realizadas en 2022.

En junio se dieron aumentos muy relevantes a la zona franca de Durazno, por el ingreso de madera para la nueva planta de celulosa de UPM, y hacia Venezuela, por las ventas de arroz. La mayor caída, entre los principales 20 destinos, se dio hacia la zona franca de Nueva Palmira, por menor ingreso de soja, afectada por la sequía y menores precios, que no logró ser compensado por el mayor ingreso de trigo.

**Cuadro 1: Solicitudes de exportación de bienes en el mes por destino en dólares**

Rank.	País	jun-22	jun-23	Variación porcentual	Peso en el total (%)
1	Brasil	131.614.926	156.931.714	19,24	18,92
2	China	236.637.898	112.434.944	-52,49	13,56
3	EE.UU.	84.676.329	69.740.647	-17,64	8,41
4	Argentina	132.517.889	51.587.905	-61,07	6,22
5	Z.F. Durazno	1.551.004	49.781.010	3.109,60	6,00
6	Z.F. Nueva Palmira	242.512.854	41.626.000	-82,84	5,02
7	Z.F. Punta Pereira	30.792.108	41.191.429	33,77	4,97
8	Turquía	11.065.228	36.873.163	233,23	4,45
9	Z.F. Fray Bentos	25.388.028	27.494.697	8,30	3,32
10	España	14.994.714	22.762.534	51,80	2,74
11	Chile	15.914.222	15.627.360	-1,80	1,88
12	Países Bajos	22.347.953	12.736.627	-43,01	1,54
13	Costa Rica	6.659.540	11.963.199	79,64	1,44
14	Paraguay	16.010.530	10.639.605	-33,55	1,28
15	México	19.468.941	10.607.769	-45,51	1,28
16	Venezuela	849.724	9.926.938	1.068,25	1,20
17	Perú	6.514.046	9.519.557	46,14	1,15
18	India	6.059.121	9.252.226	52,70	1,12
19	Singapur	2.426.974	8.731.112	259,75	1,05
20	Alemania	9.697.205	8.171.772	-15,73	0,99
	<b>subtotal</b>	<b>1.017.699.235</b>	<b>717.600.209</b>		<b>86,52</b>
	<b>Total General</b>	<b>1.238.071.347</b>	<b>829.358.261</b>	<b>-33,01</b>	

Fuente: DNA

## SOLICITUDES DE EXPORTACIÓN EN JUNIO POR PRODUCTO EN DÓLARES

Desde el punto de vista de los productos exportados medidos en dólares, en junio la caída se explicó principalmente por la carne, que bajó sus colocaciones en China, Estados Unidos y Países Bajos; por semillas y oleaginosas, que registraron una baja de solicitudes vía zona franca de Nueva Palmira y Argentina; y por lácteos, que cayeron hacia Argelia y China.

La mayor caída del mes -entre los principales 20 productos de exportación- fue la de semillas y oleaginosas (básicamente soja, debido a los efectos de la sequía y menores precios), mientras que la mayor suba fue la de animales vivos, destinados a Turquía y China.

**Cuadro 2: Solicitudes de exportación de bienes en el mes por producto en dólares**

Rank.	NCM	Producto	jun-22	jun-23	Variación porcentual	Peso en el total (%)
1	2	Carne	295.140.556	182.950.090	-38,01	22,06
2	44	Madera	97.934.231	154.020.951	57,27	18,57
3	10	Cereales	76.015.292	76.964.326	1,25	9,28
4	4	Lácteos	76.660.696	71.649.334	-6,54	8,64
5	12	Semillas y oleaginosas	409.621.341	44.262.286	-89,19	5,34
6	87	Vehículos	27.587.737	36.485.748	32,25	4,4
7	1	Animales vivos	278.327	36.225.403	12.915,41	4,37
8	15	Grasas y aceites	27.770.231	35.569.983	28,09	4,29
9	11	Prod. de molinería	21.992.252	27.434.670	24,75	3,31
10	39	Plásticos	27.626.094	23.089.491	-16,42	2,78
11	30	Prod. farmacéuticos	15.998.290	13.334.536	-16,65	1,61
12	8	Frutas	19.833.179	11.449.173	-42,27	1,38
13	3	Pescados y moluscos	11.688.315	10.190.600	-12,81	1,23
14	41	Cuero	13.073.617	9.077.970	-30,56	1,09
15	85	Aparatos de imagen y sonido	7.035.831	8.810.186	25,22	1,06
16	51	Lana e hilados	13.704.727	7.867.744	-42,59	0,95
17	16	Prep. de carne y pescado	9.131.642	7.314.342	-19,9	0,88
18	90	Aparatos de imagen y sonido	3.927.063	5.191.515	32,2	0,63
19	71	Oro, ágatas y amatistas	4.261.894	4.563.353	7,07	0,55
20	38	Prod. de la ind. química	3.094.789	4.384.248	41,67	0,53
		<b>subtotal:</b>	<b>1.162.376.104</b>	<b>770.835.949</b>		<b>92,94</b>
		<b>Total General</b>	<b>1.238.071.347</b>	<b>829.358.261</b>	<b>-33,01</b>	

Fuente: DNA

## SOLICITUDES DE EXPORTACIÓN DE BIENES EN JUNIO POR PRODUCTO EN TONELADAS

Medidas en toneladas, las solicitudes de exportación de bienes aumentaron en junio 8,37%, frente a igual mes del año pasado. Esto significa que la caída medida en dólares respondió en promedio a menores precios de exportación.

La mitad de los sectores -de los principales 20- registraron caídas en los volúmenes exportados medidos en toneladas.

**Cuadro 3: Solicitudes de exportación de bienes en el mes por producto en volumen físico (toneladas)**

Rank.	NCM	Producto	jun-22	jun-23	Variación porcentual
1	44	Madera	1.031.562	1.740.835	68,76
2	10	Cereales	171.288	183.444	7,1
3	12	Semillas y oleaginosas	628.124	83.188	-86,76
4	11	Prod. de molinería	32.426	38.809	19,68
5	2	Carne	48.463	36.307	-25,08
6	15	Grasas y aceites	14.310	23.097	61,4
7	4	Lácteos	18.667	18.696	0,16
8	25	Cal, cemento y piedras	21.659	17.320	-20,03
9	8	Frutas	22.509	13.909	-38,21
10	1	Animales vivos	19	12.085	63.505,26
11	28	Prod. químicos inorgánicos	7.960	11.318	42,19
12	23	Residuos de ind. alimenticias	8.111	10.548	30,05
13	39	Plásticos y sus manufacturas	10.163	9.579	-5,75
14	3	Pescados y moluscos	5.354	5.057	-5,55
15	41	Cuero	4.461	4.305	-3,5
16	87	Vehículos automóviles	2.481	2.919	17,65
17	5	Demás prod. de origen animal	4.751	2.654	-44,14
18	71	Oro, ágatas y amatistas	1.620	2.572	58,77
19	34	Prod. de limpieza	3.443	1.940	-43,65
20	47	Pastas de madera	1.840	1.785	-2,99
		<b>subtotal:</b>	<b>2.039.211</b>	<b>2.220.367</b>	
		<b>Total General</b>	<b>2.062.056</b>	<b>2.234.684</b>	<b>8,37</b>

Fuente: DNA

## EXPORTACIONES DE BIENES EN EL PRIMER SEMESTRE DEL AÑO

En el primer semestre del año, las exportaciones cayeron 22,1% frente a igual período de 2022. Brasil se ubicó en el primer lugar del ranking, tras un aumento de 23,3%, que respondió a mayores colocaciones de lácteos, productos de molinería y cereales. Los siguientes destinos del ranking cayeron: China, Estados Unidos, Argentina y la exportación canalizada por la zona franca de Nueva Palmira. Se destacó el incremento hacia la zona franca de Durazno, debido a la apertura de la segunda planta de celulosa de UPM y los correspondientes ingresos de madera para su procesamiento.

**Cuadro 4: Solicitudes de exportación de bienes acumulada en el año en dólares**

Rank.	País	ene - jun/22	ene - jun/23	Variación porcentual	Peso en total (%)
1	Brasil	765.161.410	943.410.593	23,30	28,37
2	China	1.613.061.932	907.703.430	-43,73	27,30
3	EE.UU.	367.371.830	363.995.002	-0,92	10,95
4	Argentina	559.251.428	236.862.790	-57,65	7,12
5	Z.F. Nueva Palmira	560.407.297	210.187.251	-62,49	6,32
6	Z.F. Punta Pereira	152.224.637	173.858.992	14,21	5,23
7	Z.F. Fray Bentos	132.287.403	137.474.621	3,92	4,13
8	Chile	97.396.777	126.863.946	30,25	3,82
9	Z.F. Durazno	5.885.713	112.946.401	1.818,99	3,40
10	Países Bajos	160.224.226	111.994.563	-30,10	3,37
	<b>Subtotal</b>	<b>4.413.272.655</b>	<b>3.325.297.590</b>		70,66
	<b>Total General</b>	<b>6.040.742.506</b>	<b>4.705.807.526</b>	<b>-22,10</b>	

Fuente: DNA

**Cuadro 5: Solicitudes de exportación de bienes acumulada en el año por producto en dólares**

Rank.	NCM	Producto	ene - jun/22	ene - jun/23	Variación %	Peso en total (%)
1	2	Carne	1.666.787.386	1.163.855.587	-30,17	19,27
2	44	Madera	582.401.887	658.111.280	13,00	10,89
3	12	Semillas y oleaginosas	1.283.532.959	449.833.600	-64,95	7,45
4	4	Lácteos	428.078.453	435.472.366	1,73	7,21
5	10	Cereales	491.127.743	409.056.024	-16,71	6,77
6	87	Vehículos	216.731.485	194.055.177	-10,46	3,21
7	15	Grasas y aceites	159.133.084	187.419.577	17,78	3,10
8	39	Plásticos	172.579.772	166.319.593	-3,63	2,75
9	11	Prod. de molinería	127.050.929	154.173.824	21,35	2,55
10	1	Animales vivos	41.659.713	96.900.853	132,60	1,60
		<b>subtotal:</b>	<b>5.169.083.411</b>	<b>3.915.197.882</b>		<b>64,81</b>
		<b>Total General</b>	<b>6.040.742.506</b>	<b>4.705.807.526</b>	<b>-22,10</b>	

Fuente: DNA

En el ranking por productos exportados, la carne se mantuvo en el primer lugar, pese a la baja de 30,2%, por menores colocaciones en China, Estados Unidos y Países Bajos. Sin embargo, la mayor caída fue la de la zona franca de Nueva Palmira por las menores colocaciones de soja que se canalizan por esa vía.

**Cuadro 6: Solicitudes de exportación de bienes acumulada en el año por producto en volumen físico**

Rank.	NCM	Producto	ene - jun/22 toneladas	ene - jun/23 toneladas	Variación porcentual
1	44	Madera	5.568.609	6.658.430	19,57
2	10	Cereales	1.357.701	950.664	-29,98
3	12	Semillas y oleaginosos	2.027.895	786.979	-61,19
4	2	Carne	282.116	231.270	-18,02
5	11	Prod. de molinería	185.823	214.562	15,47
6	28	Prod. químicos inorgánicos	63.562	182.857	187,68
7	15	Grasas y aceites	88.933	117.933	32,61
8	4	Lácteos	112.449	113.291	0,75
9	25	Cal, cemento y piedras	107.073	84.796	-20,81
10	39	Plásticos	69.718	71.520	2,58
		<b>subtotal:</b>	<b>9.863.880</b>	<b>9.412.301</b>	
		<b>Total General</b>	<b>10.229.105</b>	<b>9.748.721</b>	<b>-4,70</b>

Fuente: DNA

De acuerdo con la medición en volumen físico, en el primer semestre del año se dio una caída de 4,7%, frente a igual período de 2022, lo que muestra la caída en los precios promedio de los bienes exportados, dado que la baja medida en dólares fue mayor.

De los 10 principales productos exportados, cuatro experimentaron caídas en volumen físico: cereales, semillas y oleaginosos (soja), carne y cal, cemento y piedras.

## EXPORTACIONES DE BIENES EN 12 MESES FINALIZADOS EN JUNIO POR DESTINO

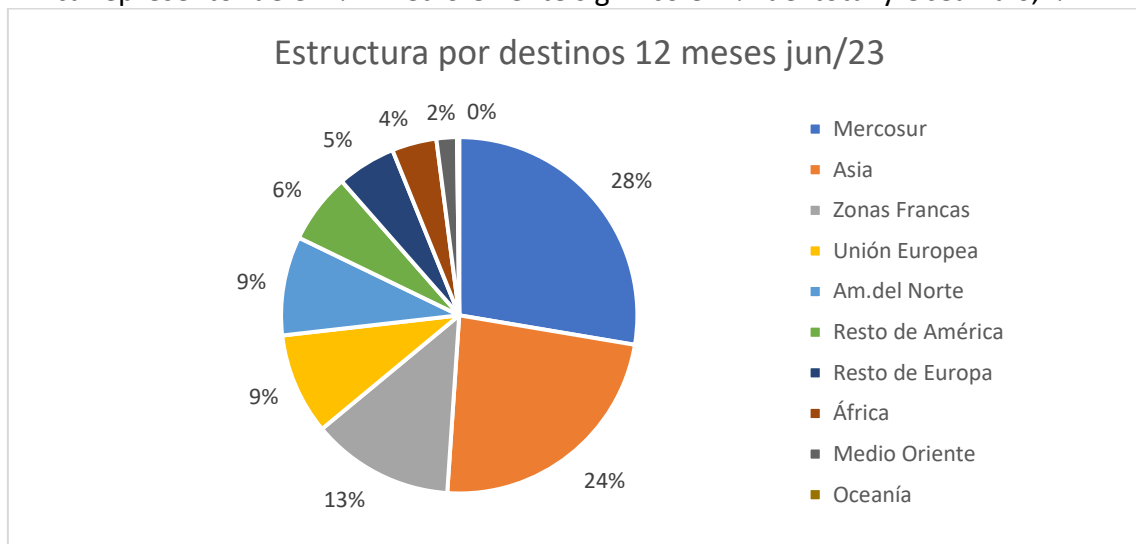
Las exportaciones de bienes cayeron 10,2% en los 12 meses finalizados en junio, en comparación con el mismo período cerrado en junio de 2022, según datos de Aduanas sin zonas francas ni energía eléctrica.

China se mantuvo en el primer lugar del ranking, pese a la caída de 36% por menores compras de carne, soja, madera y lácteos. Brasil se ubicó en segundo lugar, con un incremento de 31,1%, por las ventas de lácteos, productos de molinería y cereales.

La mayor baja del período –entre los principales 20 destinos– fue la de Argelia por menores ventas de lácteos. En tanto la suba más pronunciada fue la de la zona franca de Durazno, por el ingreso de madera y otros productos para la puesta en marcha de la segunda planta de celulosa de UPM.



En la composición por destinos, el Mercosur representó el 28% del total de bienes (sin zonas francas) y Asia fue el 23%. A través de las zonas francas se canalizó el 13% de las colocaciones al exterior y a la Unión Europea se destinó el 9% (14% si se considera el resto de Europa), al igual que América del Norte. El resto de América alcanzó el 6% y África representó fue el 4%. Medio Oriente significó el 2% del total y Oceanía 0,2%.



Fuente: DNA

**Cuadro 7: Exportación de bienes, medición 12 meses por destino en dólares**

Rank.	País	12m jun/22	12m jun/23	Variación porcentual	Peso en el total (%)
1	China	3.184.659.488	2.039.312.693	-36,0	20,8
2	Brasil	1.479.172.346	1.938.587.482	31,1	19,8
3	EE.UU.	631.594.737	695.682.941	10,1	7,1
4	Argentina	776.856.285	564.463.995	-27,3	5,8
5	Z.F. Nueva Palmira	673.713.214	494.564.018	-26,6	5,0
6	Z.F. Punta Pereira	304.955.402	348.297.018	14,2	3,5
7	Z.F. Fray Bentos	255.619.493	260.346.759	1,8	2,7
8	Países Bajos	288.410.645	258.780.881	-10,3	2,6
9	Chile	179.982.844	203.908.877	13,3	2,1
10	México	168.815.172	164.068.991	-2,8	1,7
11	Turquía	110.158.566	140.944.798	27,9	1,4
12	Reino Unido	159.041.917	133.477.005	-16,1	1,4
13	Paraguay	143.624.089	133.098.876	-7,3	1,4
14	Egipto	190.132.935	128.882.992	-32,2	1,3
15	Argelia	320.648.782	128.004.098	-60,1	1,3
16	Portugal	96.694.842	127.379.340	31,7	1,3
17	Z.F. Durazno	8.871.055	117.487.685	1.224,4	1,2
18	Bélgica	66.628.181	114.137.283	71,3	1,2
19	España	99.393.527	95.377.171	-4,0	1,0
20	Francia	50.136.520	91.098.176	81,7	0,9
	<b>Subtotal</b>	<b>9.189.110.039</b>	<b>8.177.901.081</b>		<b>83</b>
	<b>Total general</b>	<b>10.931.391.061</b>	<b>9.811.536.936</b>	<b>-10,2</b>	

Fuente: DNA



## EXPORTACIONES DE BIENES EN 12 MESES FINALIZADOS EN JUNIO POR PRODUCTO

En relación con los productos de exportación, en la medición de 12 meses finalizados en junio, la carne se ubicó en primer lugar del ranking pese a la caída de 28,3% por menores ventas a China, Estados Unidos y Países Bajos. En segundo puesto quedó semillas y oleaginosos, que también registró una caída, de 24%, por menor exportación vía zona franca de Nueva Palmira y hacia China.

La mayor baja del período –entre los principales 20 productos– fue la de demás productos de origen animal, con un descenso de 31,7%. En tanto la suba más pronunciada fue la de preparaciones de cereales, con un aumento de 61%.

**Cuadro 8: Exportación de bienes, medición 12 meses por producto en dólares**

Rank.	NCM	Producto	12m jun/22	12m jun/23	Variación porcentual	Peso en total (%)
1	02	Carne	3.341.401.119	2.394.781.321	-28,3	24,4
2	12	Semillas y oleaginosos	1.704.661.182	1.294.795.978	-24,0	13,2
3	44	Madera	1.115.577.232	1.199.303.840	7,5	12,2
4	04	Lácteos	851.951.042	920.704.502	8,1	9,4
5	10	Cereales	745.941.802	756.616.464	1,4	7,7
6	87	Vehículos	333.982.253	412.895.757	23,6	4,2
7	39	Plásticos	335.397.455	350.038.432	4,4	3,6
8	11	Prod. de molinería	271.581.904	339.801.390	25,1	3,5
9	15	Grasas y aceites	275.309.281	322.715.026	17,2	3,3
10	30	Prod. farmacéuticos	183.606.515	189.244.662	3,1	1,9
11	41	Cuero	159.879.602	134.621.323	-15,8	1,4
12	01	Animales vivos	167.602.423	132.430.542	-21,0	1,3
13	51	Lana e hilados	165.295.141	131.088.804	-20,7	1,3
14	03	Pescados y moluscos	116.929.763	124.658.642	6,6	1,3
15	85	Aparatos de imagen y sonido	72.752.721	87.743.881	20,6	0,9
16	16	Preparaciones de carne o pescado	73.645.825	73.873.646	0,3	0,8
17	38	Prod. diversos de la industria química	63.694.427	70.851.870	11,2	0,7
18	05	Demás productos de origen animal	84.965.509	58.056.928	-31,7	0,6
19	34	Prod. de limpieza	71.863.134	56.606.068	-21,2	0,6
20	19	Prep. de cereales	32.798.491	52.820.960	61	0,5
		<b>subtotal:</b>	<b>10.168.836.821</b>	<b>9.103.650.037</b>		<b>92,8</b>
		<b>Total general</b>	<b>10.931.391.061</b>	<b>9.811.536.936</b>	<b>-10,2</b>	

Fuente: DNA

## EXPORTACIONES DE BIENES EN 12 MESES A JUNIO POR PRODUCTO EN TONELADAS

En los 12 meses finalizados en junio, las exportaciones de bienes medidas en volumen físico cayeron 0,7%, lo que muestra la caída de los precios promedio frente a la medición del año anterior, dado que la variación medida en dólares bajó 10,2%.

La madera quedó en primer lugar tras una suba de 7,7%, mientras que semillas y oleaginosas (principalmente soja, afectada por la sequía) quedó en segundo puesto, tras una caída de 23,8%. Fueron 12 los rubros en caída, entre los principales 20.

Cuadro 9: Exportación de bienes, medición 12 meses por producto en volumen físico (toneladas)					
Rank.	NCM	Producto	12m jun/22	12m jun/23	Variación porcentual
1	44	Madera	11.232.424	12.098.622	7,7
2	12	Semillas y oleaginosos	2.787.202	2.123.151	-23,8
3	10	Cereales	1.970.112	1.733.701	-12,0
4	11	Prod. de molinería	434.826	482.385	10,9
5	02	Carne	593.638	461.828	-22,2
6	28	Prod. químicos inorgánicos	130.306	240.152	84,3
7	04	Lácteos	236.358	231.900	-1,9
8	25	Cal, tierras y piedras	241.928	206.769	-14,5
9	15	Grasas y aceites	160.247	189.051	18,0
10	39	Plásticos	142.974	147.534	3,2
11	23	Residuos de industrias alimenticias	120.145	102.283	-14,9
12	03	Pescados y moluscos	61.170	64.239	5,0
13	08	Frutas	109.557	63.115	-42,4
14	01	Animales vivos	54.936	46.920	-14,6
15	41	Cuero	56.980	46.259	-18,8
16	05	Demás productos de origen animal	43.826	37.447	-14,6
17	87	Vehículos	34.843	37.076	6,4
18	31	Abonos	47.175	32.862	-30,3
19	34	Prod. de limpieza	39.664	30.894	-22,1
20	71	Piedras y metales preciosos	24.332	25.401	4,4
		<b>subtotal</b>	<b>18.522.644</b>	<b>18.401.588</b>	
		<b>Total general</b>	<b>18.735.196</b>	<b>18.598.168</b>	<b>-0,7</b>

Fuente: DNA

## LAS EXPORTACIONES DE SERVICIOS AUMENTARON 52,8% EN EL PRIMER TRIMESTRE

Las exportaciones de servicios registraron un incremento de 52,8% en el primer trimestre del año, frente al mismo período de 2022, alcanzando los US\$ 1.957 millones, según los datos publicados por el Banco Central del Uruguay en la balanza de pagos al finalizar marzo.

El mayor impulso estuvo dado por la recuperación del turismo receptivo, que se más que duplicó frente a un 2022 todavía afectado por la pandemia. El sector volvió a liderar el ranking de exportaciones de servicios, representando el 53,2% del total, hasta los US\$ 1.041 millones, similar al monto del primer trimestre de 2019.

El resto de los sectores también registró aumentos, aunque de menor magnitud que el de turismo. Telecomunicaciones e informática, que incluye software, creció 10% y otros servicios empresariales aumentó 8,9%. Entre ambos sectores se explicó el 31,5% de la exportación de servicios.

**Cuadro 10: Exportación de servicios primer trimestre (en millones de dólares)**

Periodo	I/22	I/23	var%	peso
Viajes (turismo receptivo)	450	1.041	131,5	53,2
Telecomunicaciones e informática	286	314	10,0	16,1
Otros empresariales	277	302	8,9	15,4
Transporte	133	142	7,0	7,3
Financieros	71	79	12,5	4,1
Culturales y recreativos	18	26	43,7	1,3
Mantenimiento y reparaciones	14	18	28,2	0,9
Del gobierno	16	16	0,0	0,8
Uso de la propiedad intelectual	12	13	8,5	0,7
Seguros y pensiones	6	6	6,0	0,3
<b>Exportación de servicios</b>	<b>1.281</b>	<b>1.957</b>	<b>52,8</b>	<b>100,0</b>

Fuente: BCU

## EN EL AÑO FINALIZADO EN MARZO, LA EXPORTACIÓN DE SERVICIOS CRECIÓ 45,4%

En el año finalizado en marzo, las exportaciones de servicios crecieron 45,4% frente a igual período cerrado en marzo de 2022, hasta ubicarse en los US\$ 6.106 millones. El turismo receptivo fue el principal factor explicativo de la suba, tras un incremento de 163,4%, recuperando el liderazgo en el ranking por sectores con el 38,4% del total exportado de servicios.

Informática y telecomunicaciones registró un incremento de 15,3% y servicios empresariales 8,3%. Ambos sectores representaron más de 40,6% del total, superando al turismo receptivo.

**Cuadro 11: Exportación de servicios 12 meses (en millones de dólares)**

Periodo	12m mar/22	12m mar/23	var%	peso tot
Viajes (turismo receptivo)	890	2.344	163,4	38,4
Telecomunicaciones e informática	1.060	1.222	15,3	20,0
Otros empresariales	1.159	1.255	8,3	20,6
Transporte	543	654	20,5	10,7
Financieros	299	333	11,5	5,5
Culturales y recreativos	64	90	41,4	1,5
Mantenimiento y reparaciones	52	67	29,6	1,1
Del gobierno	64	64	0,0	1,0
Uso de la propiedad intelectual	47	53	13,1	0,9
Seguros y pensiones	22	23	4,9	0,4
<b>Exportación de servicios</b>	<b>4.198</b>	<b>6.106</b>	<b>45,4</b>	<b>100,00</b>

Fuente: BCU