



Unión de  
Exportadores  
del Uruguay

# Informe de exportaciones de bienes y servicios

Junio/2021



## LAS SOLICITUDES DE EXPORTACIÓN DE BIENES AUMENTARON 34,6% EN JUNIO Y ACUMULARON UNA SUBA DE 33,4% EN EL PRIMER SEMESTRE DEL AÑO

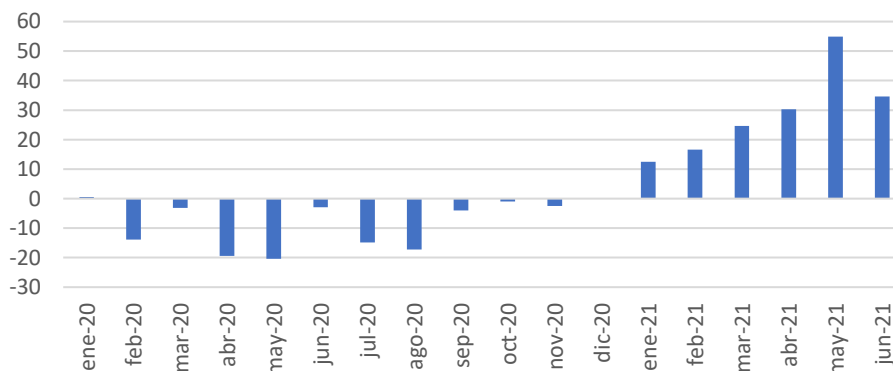
Las solicitudes de exportación de bienes registraron un incremento de 34,6% en junio con respecto a igual mes del año pasado, según los datos relevados por la Unión de Exportadores del Uruguay (UEU) en base a los Documentos Únicos de Aduanas (DUAs) que no incluyen las exportaciones que salen del país desde las zonas francas.

En junio las solicitudes alcanzaron los US\$ 924 millones y acumularon US\$ 4.388 millones en el primer semestre del año, lo que significó un aumento de 33,4% con respecto a igual período de 2020.

En tanto, en los 12 meses finalizados en junio, las ventas se incrementaron 12,6% en comparación con el mismo período cerrado en junio del año pasado. Por lo tanto, los aumentos de lo que va de 2021 superaron las caídas registradas de julio a noviembre (en diciembre no hubo variación) de 2020 debido a la pandemia global.

Tomando en cuenta lo exportado desde las zonas francas se registró un aumento de 43,3% en junio y una suba de 32,5% en lo que va del año, según información recabada por Uruguay XXI.<sup>1</sup>

Variación de exportación de bienes  
(% frente a igual mes del año anterior)



Fuente: DNA

## SOLICITUDES DE EXPORTACIÓN EN JUNIO POR DESTINO EN DÓLARES

El incremento de las solicitudes de exportación de bienes de junio, en base a los datos de Aduanas, se explicó por el incremento de varios destinos. En particular se registró un fuerte incremento hacia China (160,49%) por colocaciones de carne, soja, madera y lácteos, entre otros; hacia Brasil (49,28%) por ventas de lácteos y vehículos; y hacia Argentina (23,73%) por exportaciones de plásticos, autopartes, productos farmacéuticos, entre otros.

<sup>1</sup> Al monto total de solicitudes se suman las exportaciones más relevantes de las zonas francas, que incluyen celulosa, concentrado de bebidas y productos farmacéuticos, restando las ventas hacia las zonas francas.

China continuó liderando el ranking de solicitudes de bienes, representando el 27,4% del total exportado, seguido por Brasil y por la zona franca de Nueva Palmira, que en esta oportunidad cayó 24,81%.

En junio la mayor suba -entre los principales 20 destinos- se dio hacia Venezuela por las colocaciones de cereales (arroz), destino que tenía una muy baja corriente exportadora hasta ahora. Además, se destacaron los incrementos hacia Irak, también por la colocación de cereales, y hacia Israel, por las colocaciones de carne.

**Cuadro 1: Solicitudes de exportación de bienes  
en el mes por destino en dólares**

Rank.	País	jun/20	jun/21	Variación porcentual	Peso en el total (%)
1	China	97.181.887	253.153.820	160,49	27,40
2	Brasil	75.593.654	112.843.285	49,28	12,22
3	Z.F. Nueva Palmira	90.887.106	68.338.354	-24,81	7,40
4	Estados Unidos	69.595.841	64.059.988	-7,95	6,93
5	Argentina	37.689.162	46.632.403	23,73	5,05
6	Z.F. Punta Pereira	45.948.553	42.131.971	-8,31	2,79
7	Z.F. Fray Bentos	28.518.699	25.729.502	-9,78	4,56
8	Países Bajos	13.696.604	22.364.159	63,28	2,42
9	Turquía	18.930.166	19.461.209	2,81	2,11
10	Iraq	807.245	18.282.261	2164,77	1,98
11	Egipto	2.393.562	14.230.284	494,52	1,54
12	Argelia	22.322.667	13.910.372	-37,68	1,51
13	Paraguay	9.156.063	13.780.745	50,51	1,49
14	Israel	692.375	13.244.495	1812,91	1,43
15	Italia	5.293.077	13.134.681	148,15	1,42
16	Chile	4.644.136	12.924.538	178,30	1,40
17	Venezuela	338.251	11.795.573	3387,23	1,28
18	México	28.146.339	10.794.625	-61,65	1,17
19	Rusia	7.835.830	10.049.462	28,25	1,09
20	Perú	12.233.553	9.622.475	-21,34	1,04
	<b>Subtotal</b>	<b>474.722.881</b>	<b>543.330.382</b>		<b>58,82</b>
	<b>Total General</b>	<b>686.147.176</b>	<b>923.753.427</b>	<b>34,63</b>	

Fuente: DNA

## SOLICITUDES DE EXPORTACIÓN EN JUNIO POR PRODUCTO EN DÓLARES

La carne volvió a situarse en el primer lugar del ranking de solicitudes de exportación de bienes en junio, según datos de Aduanas, tras un incremento de 62,36% debido a las mayores colocaciones en China, Países Bajos e Israel.

En junio la mayoría de los rubros de exportación registraron incrementos en comparación con el mismo mes de 2020, en el que se habían registrado fuertes caídas debido a la pandemia.

En particular se destacó el incremento de lana e hilados (282,43%) hacia China y países europeos, así como el de pieles y cueros (180,58%), por los aumentos hacia Tailandia, México y Brasil, entre otros. Ambos sectores habían sido muy golpeados el año pasado por la situación sanitaria y el cierre de actividades en varios países.

Cuadro 2: Solicitudes de exportación de bienes en el mes por producto en dólares						
Rank	NCM	Producto	jun/20	jun/21	Variación porcentual	Peso en el total (%)
1	02	Carne	151.176.345	245.443.997	62,36	26,57
2	12	Semillas y oleaginosos	91.137.720	137.903.293	51,31	14,93
3	44	Madera	105.730.653	124.063.847	17,34	13,43
4	04	Lácteos	61.576.132	74.683.250	21,29	8,08
5	10	Cereales	69.500.141	61.913.334	-10,92	6,70
6	01	Animales vivos	11.150.670	22.408.610	100,96	2,43
7	39	Plásticos	18.211.806	21.265.398	16,77	2,30
8	08	Frutas	16.614.223	19.872.199	19,61	2,15
9	27	Energía y combustibles	29.356.397	19.301.735	-34,25	2,09
10	87	Vehículos	8.073.578	17.795.863	120,42	1,93
11	51	Lana e hilados	4.345.839	16.619.583	282,43	1,80
12	15	Grasas y aceites	6.768.806	16.266.678	140,32	1,76
13	30	Prod. farmacéuticos	12.849.169	14.936.796	16,25	1,62
14	41	Pieles y cuero	4.786.564	13.429.935	180,58	1,45
15	11	Prod. de molinería	21.861.645	11.196.813	-48,78	1,21
16	16	Prep. de carne y pescado	4.821.769	9.308.075	93,04	1,01
17	03	Pescados y moluscos	11.244.240	9.241.463	-17,81	1,00
18	05	Demás prod. de origen animal	3.983.150	6.544.715	64,31	0,71
19	34	Prod. de limpieza	4.998.816	6.100.545	22,04	0,66
20	23	Residuos de ind. alimenticias	2.274.474	5.452.281	139,72	0,59
		<b>subtotal:</b>	<b>640.462.135</b>	<b>853.748.411</b>		<b>92,42</b>
		<b>Total General</b>	<b>686.147.176</b>	<b>923.753.427</b>	<b>34,63</b>	

Fuente: DNA

## SOLICITUDES DE EXPORTACIÓN DE BIENES EN JUNIO EN VOLUMEN FÍSICO

Medidas en toneladas, las solicitudes de exportación de bienes de junio aumentaron 3,94% frente a igual mes del año pasado. Esto muestra que se registró un fuerte aumento de los precios de exportación en términos generales, ya que las colocaciones medidas en dólares aumentaron 34,6%.

De todas formas, se registraron incrementos en volumen físico en 15 de los principales 20 rubros de exportación. Se destacó entre los principales 10 sectores, la caída en volúmenes de cereales, lácteos y productos de molinería.

**Cuadro 3: Solicitudes de exportación de bienes en el mes por producto en volumen físico**

Rank.	NCM	Producto	jun/20 toneladas	jun/21 toneladas	Variación porcentual
1	44	Madera	1.298.076	1.359.138	4,70
2	12	Semillas y oleaginosos	268.721	280.049	4,22
3	10	Cereales	187.678	129.139	-31,19
4	25	Cal, cemento y piedras	12.538	49.842	297,53
5	02	Carne	35.367	48.487	37,10
6	08	Frutas	19.631	23.483	19,62
7	04	Lácteos	21.920	21.169	-3,42
8	11	Prod. de la molinería	42.310	18.794	-55,58
9	23	Residuos de ind. alim.	9.283	17.594	89,53
10	28	Prod. químicos inorgánicos	11.324	11.523	1,76
11	15	Grasas y aceites	3.988	10.510	163,55
12	39	Plásticos	9.384	9.796	4,39
13	27	Electricidad y combustibles	504	7.332	1353,82
14	01	Animales vivos	4.503	7.138	58,54
15	03	Pescados y moluscos	6.746	5.379	-20,26
16	41	Pieles y cuero	3.784	4.603	21,66
17	34	Prod.de limpieza	3.854	4.015	4,17
18	31	Abonos	4.114	3.442	-16,34
19	05	Demás prod. de origen animal	2.147	3.436	60,02
20	51	Lana e hilados	643	2.205	242,95
		<b>subtotal:</b>	<b>1.946.515</b>	<b>2.017.075</b>	
		<b>Total General</b>	<b>1.961.560</b>	<b>2.038.927</b>	<b>3,94</b>

Fuente: DNA

## EXPORTACIONES DE BIENES EN ENERO-JUNIO

En el primer semestre del año se completaron seis aumentos mensuales consecutivos de las exportaciones en comparación con un 2020 muy afectado en ese lapso por la pandemia internacional. En el período las exportaciones de bienes aumentaron 33,43%, según datos de Aduanas.

Desde el punto de vista de los destinos, los principales cinco registraron aumentos en el semestre. China lideró el ranking con un incremento de 85,53%, Brasil quedó segundo con una suba de 75,11%, mientras que la zona franca de Nueva Palmira se situó en el tercer puesto con un aumento de 42%.

Por su parte, desde el punto de vista de los productos exportados, la medición en dólares muestra que los 10 principales rubros registraron aumentos. El más relevante fue el de energía y combustible, principalmente por las ventas de energía eléctrica a Brasil y Argentina.

**Cuadro 4: Solicitudes de exportación de bienes  
acumulada en el año en dólares**

Rank.	País	ene - jun/20	ene - jun/21	Variación porcentual	Peso en el total (%)
1	China	590.065.822	1.094.767.101	85,53	24,95
2	Brasil	370.635.504	649.006.924	75,11	14,79
3	Z.F. Nueva Palmira	320.206.800	454.733.164	42,01	10,36
4	Estados Unidos	276.053.811	293.796.678	6,43	6,69
5	Argentina	132.155.359	195.771.545	48,14	4,46
6	Z.F. Punta Pereira	179.135.021	178.290.221	-0,47	4,06
7	Z.F. Fray Bentos	133.253.557	114.889.127	-13,78	2,62
8	Países Bajos	78.090.017	104.444.395	33,75	2,38
9	Argelia	111.104.602	70.078.134	-36,93	1,60
10	México	76.616.703	68.667.403	-10,38	1,56
<b>Subtotal</b>		<b>2.267.317.195</b>	<b>3.224.444.692</b>		<b>73,48</b>
<b>Total General</b>		<b>3.288.816.227</b>	<b>4.388.405.146</b>	<b>33,43</b>	

Fuente: DNA

**Cuadro 5: Solicitudes de exportación de bienes  
acumulada en el año por producto en dólares**

Rank.	NCM	Producto	ene - jun/20	ene - jun/21	Variación porcentual	Peso en el total (%)
1	02	Carne	833.753.902	1.169.526.525	40,27	26,65
2	12	Semillas y oleaginosos	456.152.160	612.094.512	34,19	13,95
3	44	Madera	459.336.995	590.399.947	28,53	13,45
4	04	Lácteos	292.779.787	346.578.741	18,38	7,90
5	10	Cereales	282.047.092	345.208.547	22,39	7,87
6	39	Plásticos	108.921.880	133.848.503	22,88	3,05
7	15	Grasas y aceites	55.990.541	105.552.312	88,52	2,41
8	51	Lana e hilados	54.836.761	87.311.606	59,22	1,99
9	27	Electricidad y combustibles	37.924.406	82.642.165	117,91	1,88
10	30	Prod. farmacéuticos	67.710.638	81.610.945	20,53	1,86
<b>subtotal:</b>			<b>2.649.454.162</b>	<b>3.554.773.803</b>		<b>81,00</b>
<b>Total General</b>			<b>3.288.816.227</b>	<b>4.388.405.146</b>	<b>33,43</b>	

Fuente: DNA

Medidas en volumen físico, las exportaciones de bienes del primer semestre del año registraron un incremento de 18,87%. En el período queda reflejado -al igual que en el dato mensual- la recuperación en los precios de exportación, ya que las exportaciones medidas en dólares registraron un incremento de 33,43%.

**Cuadro 6: Solicitudes de exportación de bienes acumulada  
en el año por producto en volumen físico**

Rank.	NCM	Producto	ene - jun/20 toneladas	ene - jun/21 toneladas	Variación porcentual
1	44	Madera	5.197.485	6.353.841	22,25
2	12	Semillas y oleaginosos	1.304.215	1.277.368	-2,06
3	10	Cereales	768.393	950.497	23,70
4	02	Carne	187.740	252.313	34,39
5	11	Prod. de molinería	172.118	141.875	-17,57
6	25	Cal, cemento y piedras	55.508	120.266	116,67
7	04	Lácteos	100.577	108.306	7,68
8	15	Grasas y aceites	33.512	75.906	126,50
9	23	Residuos de ind. alimenticias	63.101	70.885	12,34
10	39	Plásticos	55.383	67.152	21,25
		<b>subtotal:</b>	<b>7.938.032</b>	<b>9.418.409</b>	
		<b>Total General</b>	<b>8.238.666</b>	<b>9.793.198</b>	<b>18,87</b>

Fuente: DNA

## EXPORTACIONES DE BIENES EN 12 MESES FINALIZADOS EN JUNIO POR DESTINO

Las exportaciones de bienes aumentaron 12,6% en los 12 meses finalizados en junio, en comparación con el mismo período finalizado en junio de 2020, según datos de Aduanas. El resultado positivo se debe a que el primer semestre de 2021 mostró una importante recuperación y las bajas del segundo semestre de 2020 fueron más moderadas que en el primer semestre de 2020.

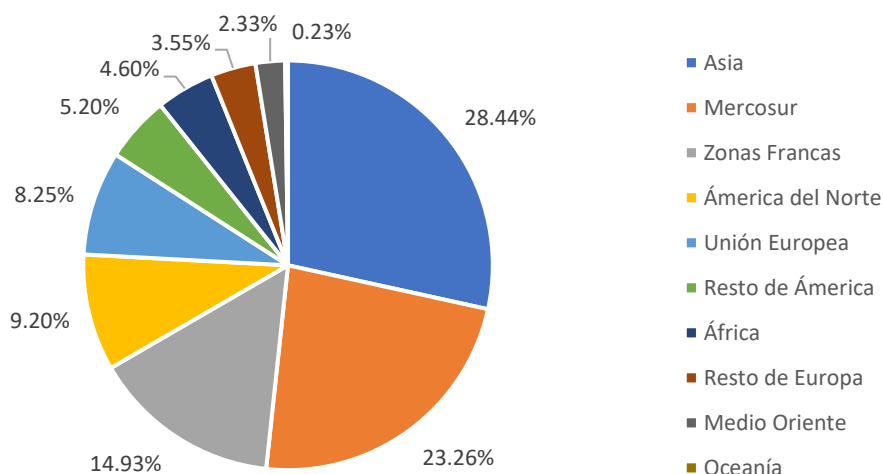
Los principales cinco destinos de exportación -según datos de Aduanas- registraron aumentos en el año móvil: China, Brasil, zona franca de Nueva Palmira, Estados Unidos y Argentina. En el caso de China se registró una suba de 10,2%, debido a que los meses de aumento de 2021 ya lograron compensar los meses de baja de 2020.

El destino con mayor incremento –entre los principales 20- fue India, debido a las colocaciones de madera, lana y cueros, entre otros.

En tanto las bajas más pronunciadas fueron las de Argelia, por menores ventas de lácteos, y de Rusia, debido a menores compras de lácteos y pescados.

La estructura por mercados se mantuvo en el período con una fuerte participación de Asia (28,44%), seguida por el Mercosur (23,26%) y con 14,93% destinado a diferentes mercados a través de las zonas francas.

## Estructura de exportaciones 12m jun 2021



Fuente: DNA

Cuadro 7: Exportación de bienes, medición 12 meses por destino en dólares

Rank.	País	12m jun/20	12m jun/21	Variación porcentual	Peso en el total (%)
1	China	1.771.812.894	1.952.574.724	10,2	24,1
2	Brasil	908.578.666	1.379.766.561	51,9	17,0
3	Z.F. Nueva Palmira	458.735.769	626.475.483	36,6	7,7
4	Estados Unidos	483.666.378	554.007.200	14,5	6,8
5	Argentina	315.118.667	375.173.391	19,1	4,6
6	Z.F. Punta Pereira	333.557.300	317.394.571	-4,8	3,9
7	Z.F. Fray Bentos	258.684.119	233.474.467	-9,7	2,9
8	Países Bajos	200.657.298	198.625.519	-1,0	2,5
9	Argelia	242.242.831	171.626.035	-29,2	2,1
10	Turquía	131.408.779	138.010.224	5,0	1,7
11	México	149.013.270	131.384.886	-11,8	1,6
12	Paraguay	108.944.899	128.135.447	17,6	1,6
13	Perú	129.159.937	108.725.167	-15,8	1,3
14	Rusia	136.061.224	99.385.669	-27,0	1,2
15	Italia	60.416.910	93.856.171	55,3	1,2
16	Chile	73.422.353	92.978.325	26,6	1,1
17	Israel	44.366.853	81.259.965	83,2	1,0
18	India	19.425.419	79.804.224	310,8	1,0
19	Egipto	93.570.908	79.364.348	-15,2	1,0
20	Alemania	90.029.145	77.858.271	-13,5	1,0
	<b>Subtotal</b>	<b>6.008.873.621</b>	<b>6.919.880.646</b>		<b>85,5</b>
	<b>Total general</b>	<b>7.190.673.639</b>	<b>8.094.506.782</b>	<b>12,6</b>	

Fuente: DNA



## EXPORTACIONES DE BIENES EN 12 MESES FINALIZADOS EN JUNIO POR PRODUCTO

En relación con los productos de exportación, en la medición de 12 meses finalizados en junio, la carne se ubicó en primer lugar del ranking luego de un aumento de 15,9% por mayores ventas en los últimos meses a China, Estados Unidos y Países Bajos, entre otros.

En segundo puesto quedó la madera tras un aumento de 17,7%, por mayores ventas a China, Estados Unidos, India y a la zona franca de Punta Pereira (Montes del Plata), y en tercer lugar se ubicó el rubro semillas y oleaginosos, que registró un descenso de 6,3% principalmente por menores ventas de soja del año pasado.

La mayor suba entre los principales 20 rubros de exportación fue la de energía eléctrica que se destinó a Brasil y Argentina, mientras que la baja se dio en pescados y moluscos por menores ventas a países africanos.

**Cuadro 8: Exportación de bienes, medición 12 meses por producto en dólares**

Rank.	NCM	Producto	12m jun/20	12m jun/21	Variación porcentual	Peso en el total (%)
1	02	Carne	1.860.959.239	2.156.712.828	15,9	26,6
2	44	Madera	879.761.637	1.035.469.329	17,7	12,8
3	12	Semillas y oleaginosos	1.023.177.297	958.512.953	-6,3	11,8
4	04	Lácteos	671.087.888	732.042.083	9,1	9,0
5	10	Cereales	519.589.025	627.648.024	20,8	7,8
6	39	Plásticos	242.989.054	270.002.798	11,1	3,3
7	15	Grasas y aceites	120.229.206	190.482.217	58,4	2,4
8	11	Productos de molinería	214.247.339	183.603.419	-14,3	2,3
9	27	Energía eléctrica y combustibles	74.024.884	173.064.435	133,8	2,1
10	30	Productos farmacéuticos	142.424.559	164.466.500	15,5	2,0
11	87	Vehículos	114.970.389	141.716.439	23,3	1,8
12	01	Animales vivos	101.012.229	140.666.816	39,3	1,7
13	51	Lana e hilados	112.738.377	130.157.982	15,5	1,6
14	41	Pieles y cuero	116.766.899	112.677.269	-3,5	1,4
15	03	Pescados y moluscos	108.800.362	90.682.727	-16,7	1,1
16	08	Frutas	78.523.962	75.099.103	-4,4	0,9
17	05	Demás productos de origen animal	57.655.935	67.206.164	16,6	0,8
18	16	Preparaciones de carne y pescado	47.575.268	63.594.159	33,7	0,8
19	34	Prod. de limpieza	54.711.094	59.599.482	8,9	0,7
20	85	Aparatos de grabación imagen y sonido	46.081.649	54.914.956	19,2	0,7
		<b>subtotal:</b>	<b>6.587.326.292</b>	<b>7.428.319.682</b>		<b>91,8</b>
		<b>Total general</b>	<b>7.190.673.639</b>	<b>8.094.529.715</b>	<b>12,6</b>	

Fuente: DNA

## EXPORTACIONES DE BIENES EN 12 MESES A JUNIO POR PRODUCTO EN TONELADAS

En los 12 meses finalizados en junio las exportaciones de bienes medidas en volumen físico aumentaron 9,7%. El aumento en volumen físico del período fue mayor al aumento de la medición en dólares (12,6%), por lo que los precios en promedio de exportación del período superaron los del año finalizado en junio de 2020.

La madera quedó en primer lugar tras una suba de 17,6%, mientras que semillas y oleaginosos registraron una caída de 24,2% y los cereales experimentaron un incremento de 22% en el período.

**Cuadro 9: Exportación de bienes, medición 12 meses por producto en volumen físico**

Rank.	NCM	Producto	12m jun/20	12m jun/21	Variación porcentual
1	44	Madera	9.741.194	11.457.532	17,6
2	12	Semillas y oleaginosos	2.927.506	2.220.485	-24,2
3	10	Cereales	1.367.407	1.667.914	22,0
4	02	Carne	396.016	485.712	22,6
5	11	Productos de molinería	408.835	356.267	-12,9
6	04	Lácteos	224.280	245.178	9,3
7	25	Cal, tierras y piedras	170.785	243.185	42,4
8	39	Plásticos	122.579	143.817	17,3
9	15	Grasas y aceites	78.908	140.589	78,2
10	23	Residuos de industrias alimenticias	128.914	132.210	2,6
11	28	Productos químicos inorgánicos	119.569	120.275	0,6
12	08	Frutas	99.793	87.743	-12,1
13	03	Pescados y moluscos	60.148	58.091	-3,4
14	01	Animales vivos	35.292	52.509	48,8
15	41	Pieles y cuero	42.604	51.919	21,9
16	34	Prod. de limpieza	41.855	43.857	4,8
17	05	Demás productos de origen animal	26.872	35.808	33,3
18	31	Abonos	36.418	30.950	-15,0
19	51	Lana e hilados	14.967	19.871	32,8
20	47	Pastas de madera	13.874	19.504	40,6
		<b>subtotal</b>	<b>16.057.814</b>	<b>17.613.414</b>	
		<b>Total general</b>	<b>16.237.848</b>	<b>17.819.452</b>	<b>9,7</b>

Fuente: DNA

## LAS EXPORTACIONES DE SERVICIOS CAYERON 49,86% EN EL PRIMER TRIMESTRE Y ACUMULARON BAJA DE 42,15% EN LOS 12 MESES CERRADOS EN MARZO

En el primer trimestre del año la exportación de servicios alcanzó los US\$ 791 millones, 49,86% menos que en el mismo período del año pasado, según los datos de la balanza de pagos publicados por el Banco Central del Uruguay el 30 de junio.

La baja se explicó principalmente por el descenso del turismo receptivo, pero también por servicios empresariales, transporte y servicios culturales, entre otros. Los servicios de telecomunicaciones e informática crecieron 27,84% y lideraron el ranking.

En tanto, en los 12 meses finalizados en marzo las exportaciones de servicios cayeron 42,15% frente al año cerrado en marzo de 2020.

**Cuadro 10: Exportaciones de servicios trimestre (en millones de dólares)**

Periodo	I/20	I/21	Var%	Peso %
Telecom. e informática	193	247	27,84	31,18
Serv. Empresariales	272	228	-15,99	28,84
Transporte	124	102	-17,77	12,84
Viajes	861	101	-88,28	12,76
Financieros	73	71	-2,94	8,95
Del gobierno	14	14	0,00	1,71
Culturales y recreativos	22	9	-57,77	1,16
Mantenimiento y reparac.	9	9	-3,55	1,12
Seguros	6	6	2,41	0,72
Uso de prop. Intelectual	6	6	-0,83	0,71
<b>Export de servicios</b>	<b>1.578</b>	<b>791</b>	<b>-49,86</b>	

**Cuadro 11: Exportaciones de servicios 12 meses (en millones de dólares)**

Periodo	12m I/20	12m I/21	Var%	peso %
Servicios empresariales	1.182	906	-23,38	31,02
Telecom. e informática	727	895	23,13	30,67
Transporte	515	378	-26,51	12,96
Viajes	2.069	295	-85,75	10,10
Financieros	304	280	-7,67	9,60
Del gobierno	54	54	0,75	1,86
Culturales y recreativos	80	34	-57,92	1,16
Mantenim. y reparac.	38	33	-14,90	1,12
Seguros	23	22	-2,18	0,76
Uso de la propiedad intelectual	23	22	-6,76	0,74
<b>Export de servicios</b>	<b>5.046</b>	<b>2.919</b>	<b>-42,15</b>	

Fuente: BCU. Balanza de Pagos publicada jun/21.