

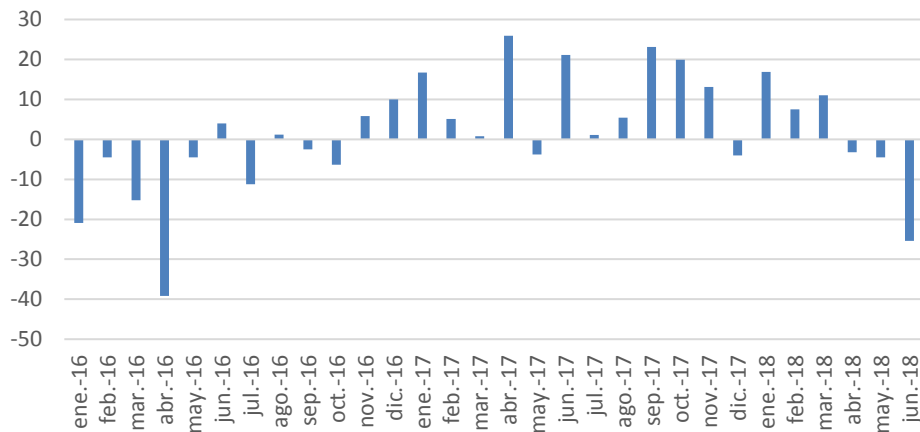
Las solicitudes de exportación de bienes cayeron 25,4% en junio y acumularon un incremento de 3,6% en los últimos 12 meses

Las solicitudes de exportación de bienes registraron una fuerte caída en junio, de 25,4% con respecto a igual mes de 2017, según los datos relevados por la Unión de Exportadores del Uruguay (UEU) en base a Documentos Únicos de Aduanas que no incluyen las exportaciones que salen del país desde las zonas francas. En junio el total solicitado fue de US\$ 706,4 millones, US\$ 240,3 millones menos que en junio de 2017.

En el primer semestre del año las exportaciones cayeron 1,8% con respecto al mismo lapso del año anterior, tras alcanzar un total de US\$ 3.887,7 millones. En tanto que en los 12 meses finalizados en junio las exportaciones sumaron US\$ 7.762,5 millones, lo que significó un aumento de 3,6% frente al año móvil finalizado en junio de 2017.

La caída del mes de junio pasa a 17% si se toma en cuenta lo exportado desde las zonas francas, con un monto total de US\$ 861,9 millones, según información recabada por Uruguay XXI.¹ Por su parte, las exportaciones acumuladas en la primera mitad del año registraron un incremento de 2,3% según la misma medición.

Variación de exportación de bienes
(% frente a igual mes del año anterior)



Fuente: DNA

¹ Al monto total de solicitudes se suman las exportaciones más relevantes de las zonas francas, que incluyen celulosa, concentrado de bebidas y productos farmacéuticos, restando las ventas hacia las zonas francas.

Solicitudes de exportación en junio por destino en dólares

La fuerte caída mensual, de 25,4%, en las solicitudes de exportación de bienes medidas en dólares bajo criterio aduanero se explicó principalmente por la caída de las ventas a China y Brasil, los dos principales destinos de exportación. El descenso hacia China se dio principalmente en soja (-88% en el mes) y carne, aunque aumentaron las ventas de madera, animales vivos, lácteos, lana y cueros. En tanto, hacia Brasil cayeron las ventas de lácteos, cereales y productos de molinería, aunque aumentaron los plásticos y vehículos.

Cuadro 1: Solicitudes de exportación de bienes en el mes por destino en US\$					
Rank.	País	jun-17	jun-18	Variación porcentual	Peso en el total (%)
1	China	223.080.345	122.965.249	-44,88	17,41
2	Brasil	118.485.862	91.276.803	-22,96	12,92
3	Turquía	17.457.697	51.832.825	196,91	7,34
4	ZF Punta Pereira	46.612.020	47.187.776	1,24	6,68
5	EEUU	50.940.088	42.495.690	-16,58	6,02
6	ZF Nueva Palmira	105.758.203	34.072.494	-67,78	4,82
7	Argentina	32.991.629	32.350.051	-1,94	4,58
8	ZF Fray Bentos	30.116.186	31.884.964	5,87	4,51
9	Holanda	19.706.989	20.228.877	2,65	2,86
10	Israel	14.520.153	17.709.041	21,96	2,51
11	México	14.987.886	15.582.477	3,97	2,21
12	Paraguay	11.241.382	15.225.212	35,44	2,16
13	Irak	28.743.666	14.486.082	-49,60	2,05
14	Alemania	17.189.811	14.281.114	-16,92	2,02
15	Argelia	2.901.815	14.003.544	382,58	1,98
16	Portugal	6.483.725	11.550.935	78,15	1,64
17	Rusia	7.909.133	11.536.162	45,86	1,63
18	Perú	11.072.923	10.574.906	-4,50	1,50
19	Chile	8.640.007	6.590.992	-23,72	0,93
20	Rep. Dominicana	267.147	6.446.391	2.313,05	0,91
	Subtotal	546.026.322	489.316.336		69,27
	Total General	946.785.271	706.422.328	-25,39	

Fuente: DNA

Entre los principales 20 destinos de exportación se destacaron los incrementos a Argelia por las ventas de lácteos y a Turquía por animales vivos, destino que quedó en tercer lugar del

ranking por primera vez. La baja más pronunciada fue hacia la zona franca de Nueva Palmira, básicamente por menores ingresos de soja para exportar.

Solicitudes de exportación en junio por producto en dólares

La carne lideró el ranking de solicitudes por producto en dólares bajo criterio aduanero en junio pese a la caída de 16,44% frente a igual mes de 2017, por menores ventas prácticamente todos los destinos. La soja quedó en tercer lugar, superada por la madera que quedó en segundo puesto, debido a la fuerte caída de 77,5% explicada por factores climáticos. El mayor aumento entre los primeros 20 productos se dio en animales vivos por mayores ventas a Turquía, situando a dicho rubro en el cuarto lugar del ranking mensual por primera vez. La mayor baja se dio en frutas por descensos hacia Europa, Rusia y Canadá.

Cuadro 2: Solicitudes de exportación de bienes en el mes por producto en US\$						
Rank.	NCM	Producto	jun-17	jun-18	Variación porcentual	Peso en el total (%)
1	02	Carne	167.693.210	140.126.621	-16,44	19,84
2	44	Madera	99.611.795	108.475.303	8,90	15,36
3	12	Soja	283.773.620	63.816.533	-77,51	9,03
4	01	Animales vivos	14.762.705	59.195.994	300,98	8,38
5	04	Lácteos	52.604.798	48.367.312	-8,06	6,85
6	10	Cereales	57.603.818	47.744.282	-17,12	6,76
7	51	Lana e hilados	13.849.807	21.720.685	56,83	3,07
8	39	Plásticos	17.240.304	21.578.504	25,16	3,05
9	41	Pieles y cuero	22.440.246	20.113.175	-10,37	2,85
10	08	Frutas	69.297.060	16.872.031	-75,65	2,39
11	11	Prod. molinería	13.387.496	16.852.007	25,88	2,39
12	87	Vehículos	9.280.340	15.414.288	66,10	2,18
13	30	Prod. farmac.	11.612.255	12.543.728	8,02	1,78
14	15	Grasas y aceites	11.174.589	10.094.294	-9,67	1,43
15	03	Pescados	7.460.757	10.075.622	35,05	1,43
16	85	Aparatos de imagen y sonido	7.713.584	6.562.827	-14,92	0,93
17	05	Demás prod. de origen animal	6.139.742	6.558.577	6,82	0,93
18	73	Manuf. de fundición	4.483.969	5.771.380	28,71	0,82
19	34	Prod. de limpieza	6.021.832	5.605.568	-6,91	0,79
20	94	Muebles	5.263.850	5.201.118	-1,19	0,74
		subtotal:	881.415.777	642.689.850		90,98
		Total General	946.785.271	706.422.328	-25,39	

Fuente: DNA

Solicitudes de exportación de bienes en junio por producto en toneladas

Medidas en toneladas las solicitudes de exportación de junio cayeron 22,65% en relación a igual mes del año pasado, un descenso explicado principalmente por las menores ventas en volumen físico de soja, que está teniendo una mala cosecha principalmente por factores climáticos. Además, cayeron las ventas de cereales, carne y frutas. El aumento en las ventas de madera, productos de molinería y animales vivos no lograron compensar la baja.

Cuadro 3: Solicitudes de exportación de bienes en el mes por producto en volumen físico					
Rank.	NCM	Producto	jun/17 toneladas	jun/18 toneladas	Variación porcentual
1	44	Madera	1.078.350.288	1.186.164.683	10,00
2	12	Soja	793.967.437	164.917.587	-79,23
3	10	Cereales	125.574.570	118.792.330	-5,40
4	11	Prod. de molinería	26.664.879	31.870.857	19,52
5	02	Carne	39.564.708	30.302.768	-23,41
6	01	Animales vivos	4.935.681	21.316.020	331,88
7	08	Frutas	23.983.463	19.607.515	-18,25
8	23	Residuos ind. alimenticias	14.373.906	19.417.903	35,09
9	04	Lácteos	17.068.194	17.143.878	0,44
10	25	Cal, cemento y piedras	17.876.320	15.497.694	-13,31
11	31	Abonos	5.465.000	10.335.524	89,12
12	39	Plásticos	8.088.117	9.983.666	23,44
13	28	Prod. químicos inorgánicos	7.230.309	9.482.528	31,15
14	15	Grasas y aceites	6.050.504	5.432.695	-10,21
15	03	Pescados y moluscos	4.188.333	5.260.686	25,60
16	27	Combustibles	207.497	5.021.020	2319,81
17	22	Bebidas	1.280.171	4.230.545	230,47
18	34	Prod. de limpieza	4.187.916	3.793.112	-9,43
19	51	Lana e hilados	2.116.605	3.186.163	50,53
20	41	Pieles y cuero	3.559.071	3.093.847	-13,07
		subtotal:	2.184.732.968	1.684.851.020	
		Total General	2.205.356.989	1.705.935.708	-22,65

Fuente: DNA

Exportaciones de bienes en enero-junio (destinos y productos)

En el primer semestre del año las exportaciones sumaron US\$ 3.887,7 millones, lo que significó una caída de 1,8% frente a igual período de 2017, según criterio aduanero. En el ranking de los principales destinos se ubicaron China, Brasil y Estados Unidos, todos en baja.

Entre los primeros 10 destinos de exportación se destacó el aumento de Turquía por mayores ventas de animales vivos, seguida por la zona franca de Punta Pereira por mayor ingreso de madera. En tanto, las mayores bajas se registraron hacia Holanda y Brasil. En el caso de Holanda por la soja y en el caso de Brasil por menores compras de lácteos y cereales.

Cuadro 4: Solicitudes de exportación de bienes acumulada en el año por destino en US\$					
Rank.	País	ene - jun 2017	ene - jun 2018	Variación porcentual	Peso en el total (%)
1	China	898.473.453	840.954.177	-6,40	21,63
2	Brasil	624.150.916	533.122.828	-14,58	13,71
3	EEUU	237.376.383	235.339.295	-0,86	6,05
4	ZF Punta Pereira	187.847.830	213.292.034	13,55	5,49
5	Argentina	200.610.205	204.251.843	1,82	5,25
6	ZF Nueva Palmira	208.701.451	168.393.716	-19,31	4,33
7	ZF Fray Bentos	151.026.942	148.915.088	-1,40	3,83
8	Turquía	77.657.628	138.507.107	78,36	3,56
9	Holanda	128.216.342	109.214.454	-14,82	2,81
10	México	100.888.424	94.404.598	-6,43	2,43
	Subtotal	2.814.949.572	2.686.395.139		69,10
	Total General	3.959.574.543	3.887.702.250	-1,82	

Fuente: DNA

En el ranking por productos exportados (cuadro 5), la carne se mantuvo en el primer lugar en el primer semestre, tras un aumento de 9,56% principalmente por mayores ventas a China en los primeros meses del año ya que en junio cayó. En segundo lugar se ubicó la madera, con una suba de 64,7% por mayores ventas a la franca de Punta Pereira (Montes del Plata) y México. La soja quedó en tercer lugar pese a su descenso de 50,9% por menores ventas a China y a la zona franca de Nueva Palmira.

Entre los principales 10 productos exportados el mayor aumento se registró en animales vivos por las ventas a Turquía, mientras que la caída más pronunciada se observó en soja, por la caída a China, y cereales, por menores ventas a Brasil y Argelia.

Cuadro 5: Solicitudes de exportación de bienes acumulada en el año por producto en US\$						
Rank.	NCM	Producto	ene - jun 2017	ene - jun 2018	Variación porcentual	Peso en el total (%)
1	02	Carne	858.166.012	940.220.858	9,56	24,18
2	44	Madera	447.509.188	737.318.767	64,76	18,97
3	12	Soja	775.455.614	380.533.153	-50,93	9,79
4	04	Lácteos	293.708.459	293.447.695	-0,09	7,55
5	10	Cereales	291.993.021	220.135.435	-24,61	5,66
6	01	Animales vivos	66.041.998	144.795.126	119,25	3,72
7	51	Lana e hilados	96.602.231	126.614.416	31,07	3,26
8	41	Pieles y cuero	131.741.983	122.601.258	-6,94	3,15
9	39	Plásticos	106.039.279	121.472.475	14,55	3,12
10	11	Prod. de molinería	81.722.461	103.591.395	26,76	2,66
		subtotal:	3.148.980.246	3.190.730.579		82,07
		Total General	3.959.574.543	3.887.702.250	-1,82	

Fuente: DNA

Las exportaciones del primer semestre medidas en volumen físico aumentaron 0,33%, la madera se ubicó en primer lugar seguida por soja y cereales, pese al descenso de ambos rubros. Se destacó, entre los principales 10 productos de exportación, el aumento de cal, cemento y piedras por las ventas a Argentina, Brasil y a la zona franca de Fray Bentos.

Cuadro 6: Solicitudes de exportación de bienes acumulada en el año por producto en volumen físico					
Rank.	NCM	Producto	ene - jun 17 toneladas	ene - jun 18 toneladas	Variación porcentual
1	44	Madera	4.677.858	6.033.063	28,97
2	12	Soja	2.090.283	935.663	-55,24
3	10	Cereales	849.423	488.662	-42,47
4	02	Carne	201.892	210.768	4,40
5	11	Prod. de molinería	164.009	196.040	19,53
6	25	Cal, cemento y piedras	83.894	148.461	76,96
7	04	Lácteos	96.791	99.435	2,73
8	23	Residuos de ind. alim.	59.060	81.939	38,74
9	28	Prod. químicos inorgánicos	48.027	57.382	19,48
10	39	Plásticos	51.336	57.134	11,30
		subtotal:	8.322.574	8.308.547	
		Total General	8.703.721	8.732.334	0,33

Fuente: DNA

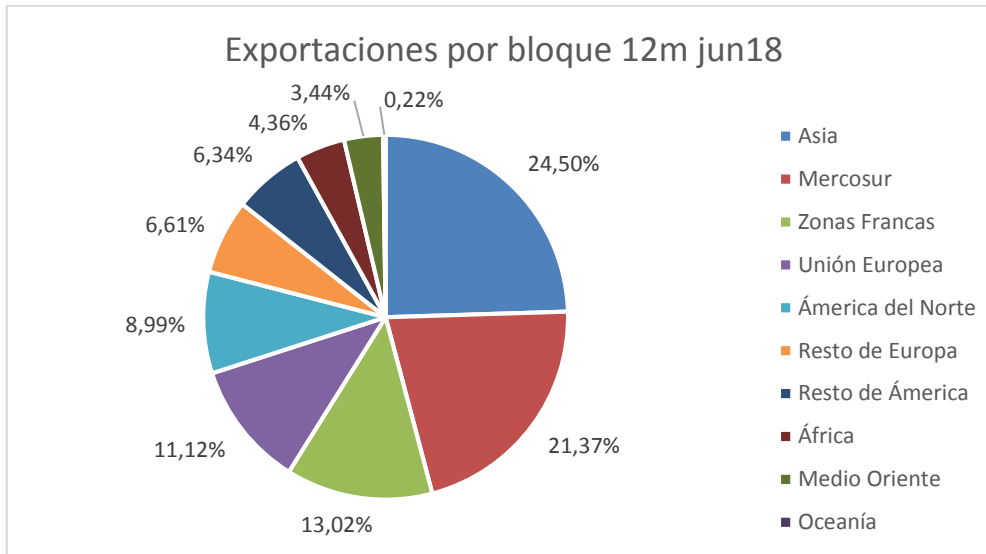
Exportaciones de bienes en 12 meses finalizados en junio por destino

En los 12 meses finalizados en junio las exportaciones de bienes medidas bajo criterio aduanero aumentaron 3,62% frente a igual medición del año anterior. China mantuvo el liderazgo del ranking con un aumento de 19,74%, siendo el gran impulsor de las ventas al exterior en el último año destacándose soja, carne, madera, lana y cueros, entre otros. En tanto Brasil, quedó en el segundo lugar tras una caída de 17,78% en el último año, principalmente por menores ventas de lácteos y cereales. Lo anterior no tiene en cuenta la exportación de energía eléctrica, que todavía no se está incluyendo en las estadísticas por información insuficiente.

Cuadro 7: Exportación de bienes, medición 12 meses por destino en dólares					
Rank.	País	12m jun/2017	12m jun/2018	Variación porcentual	Peso en el total (%)
1	China	1.405.055.431	1.682.455.797	19,74	21,67
2	Brasil	1.316.797.348	1.082.710.476	-17,78	13,95
3	EEUU	460.968.200	455.341.860	-1,22	5,87
4	Argentina	412.473.488	422.107.458	2,34	5,44
5	ZF Punta Pereira	371.240.575	392.197.629	5,65	5,05
6	Turquía	207.217.551	296.889.693	43,27	3,82
7	ZF Fray Bentos	285.647.341	294.463.976	3,09	3,79
8	ZF Nueva Palmira	322.829.558	293.457.259	-9,10	3,78
9	Holanda	252.440.113	228.542.159	-9,47	2,94
10	México	184.449.262	190.105.739	3,07	2,45
11	Alemania	221.405.056	177.695.108	-19,74	2,29
12	Argelia	48.895.574	168.082.469	243,76	2,17
13	Perú	150.598.103	146.008.103	-3,05	1,88
14	Rusia	116.262.839	142.118.311	22,24	1,83
15	Paraguay	115.377.093	129.770.785	12,48	1,67
16	Israel	141.036.479	128.093.896	-9,18	1,65
17	Portugal	80.060.528	99.760.558	24,61	1,29
18	Chile	95.340.791	93.403.426	-2,03	1,20
19	Irak	30.094.785	87.596.647	191,07	1,13
20	Italia	88.463.065	81.609.105	-7,75	1,05
	Subtotal	6.306.653.181	6.592.410.453		84,93
	Total general	7.491.148.470	7.762.515.758	3,62	

Fuente: DNA

Los destinos que más se destacaron entre los principales 20 por su incremento en los últimos 12 meses fueron Argelia e Irak por las ventas de lácteos y arroz, respectivamente. La mayor caída se dio hacia Alemania por menores exportaciones de carne, cuero y soja.



Fuente: DNA

En los 12 meses finalizados en junio las exportaciones se dirigieron en su mayoría a Asia (sin Medio Oriente), con una participación de 24,5% si no se tienen en cuenta las exportaciones desde las zonas francas, principalmente por la presencia de China como el mayor destino de exportación de Uruguay.

El Mercosur se ubica en un segundo lugar, con una participación de 21,4%. Las zonas francas recibieron el 13% de las exportaciones para luego ser procesadas o directamente distribuidas en varios países. De acuerdo con la información proporcionada por Uruguay XXI, en 2017 el 35% de lo exportado desde zonas francas se dirigió a China y el 25,5% a la Unión Europea, donde Holanda es el principal puerto de entrada. El resto se destinó a varios países de todos los continentes.

A la Unión Europea se destinó el 11,1%, aunque si se toma en cuenta toda Europa la cifra pasa a 17,7%. En tanto, el 9% se dirigió a América del Norte (Nafta) y el 6,3% al resto de América (del Sur, Centroamérica y el Caribe). África aumentó su participación en las exportaciones totales de bienes a 4,3%, tras el fuerte incremento de las ventas a Argelia de lácteos, superando a Medio Oriente que quedó en 3,4% del total exportado y Oceanía sigue representando menos de medio punto porcentual del total.

Exportaciones de bienes en 12 meses finalizados en junio por producto

En la medición de 12 meses finalizados en junio la carne se ubicó en primer lugar del ranking luego de un aumento de 3,83% por mayores ventas a China y Holanda. En tanto, la madera quedó en segundo lugar tras un alza de 29,84% a China, Estados Unidos, Portugal y las zonas francas. En el último año se destacaron las ventas de vehículos y partes hacia Argentina y Brasil, más que duplicándose frente a igual período finalizado en junio de 2017.

Cuadro 8: Exportación de bienes, medición 12 meses por producto en dólares						
Rank.	NCM	Producto	12m jun/2017	12m jun/2018	Variación porcentual	Peso en el total (%)
1	02	Carne	1.723.583.978	1.789.662.756	3,83	23,06
2	44	Madera	855.208.400	1.110.391.408	29,84	14,30
3	12	Soja	1.044.141.123	822.740.601	-21,20	10,60
4	04	Lácteos	591.420.205	612.351.726	3,54	7,89
5	10	Cereales	595.118.308	442.029.837	-25,72	5,69
6	01	Animales vivos	192.768.209	301.141.115	56,22	3,88
7	39	Plásticos	209.778.681	241.018.542	14,89	3,10
8	51	Lana e hilados	188.917.147	240.890.562	27,51	3,10
9	41	Pieles y cuero	266.176.566	234.190.239	-12,02	3,02
10	11	Productos de molinería	184.035.783	208.701.543	13,40	2,69
11	87	Vehículos	63.357.541	164.943.262	160,34	2,12
12	15	Grasas y aceites	133.302.879	134.357.934	0,79	1,73
13	30	Productos farmacéuticos	124.211.757	128.085.127	3,12	1,65
14	03	Pescados y moluscos	93.561.763	109.681.490	17,23	1,41
15	08	Frutas	146.355.856	84.540.391	-42,24	1,09
16	34	Prod. de limpieza	72.403.597	73.984.618	2,18	0,95
17	05	Demás prod. de origen animal	67.630.064	71.497.576	5,72	0,92
18	85	Aparatos de imagen y sonido	69.593.446	67.142.790	-3,52	0,86
19	94	Muebles	55.096.321	63.393.242	15,06	0,82
20	73	Manuf. de fundición	53.466.345	61.683.966	15,37	0,79
		subtotal:	6.730.127.971	6.962.428.724		89,69
		Total general	7.491.148.470	7.762.515.758	3,62	

Fuente: DNA

Exportaciones de bienes en 12 meses a junio por producto en toneladas

En los 12 meses finalizados en junio las exportaciones medidas en volumen físico crecieron 8,17%. La madera continuó en el primer lugar tras un aumento de 26,08%. En segundo lugar quedó la soja pese a la caída de 22,62%. En tercer lugar se situaron los cereales, que también cayeron en 42,05%. Se destacó el aumento de las exportaciones de cal y cemento portland principalmente para Argentina y Brasil.

Cuadro 9: Exportación de bienes, medición 12 meses por producto en volumen físico					
Rank.	NCM	Producto	12m jun/17	12m jun/18	Variación porcentual
1	44	Madera	9.082.909	11.451.902	26,08
2	12	Soja	2.744.005	2.123.385	-22,62
3	10	Cereales	1.676.406	971.515	-42,05
4	02	Carne	402.275	401.275	-0,25
5	11	Productos de molinería	361.119	398.046	10,23
6	25	Cal, cemento y piedras	161.237	331.487	105,59
7	04	Lácteos	213.864	202.709	-5,22
8	23	Residuos de ind. alimenticias	132.771	185.953	40,06
9	39	Plásticos	107.040	117.254	9,54
10	01	Animales vivos	73.170	117.026	59,94
11	28	Prod. químicos inorgánicos	102.196	111.655	9,26
12	15	Grasas y aceites	101.145	98.637	-2,48
13	08	Frutas	117.402	96.389	-17,90
14	31	Abonos	50.356	55.984	11,18
15	03	Pescados y moluscos	49.665	54.334	9,40
16	34	Prod. de limpieza	51.958	50.766	-2,29
17	41	Pieles y cuero	35.224	40.567	15,17
18	05	Demás productos de origen animal	38.928	37.245	-4,32
19	51	Lana e hilados	27.293	34.960	28,09
20	27	Combustibles	89.893	33.358	-62,89
		subtotal	15.618.855	16.914.447	
		Total general	15.864.583	17.160.793	8,17

Fuente: DNA

Comparativo variación en dólares y en volumen físico en 12 meses a junio

En los últimos 12 meses a los cereales y las frutas se sumó la soja como los tres rubros entre los principales 20 exportados que registraron caídas tanto en dólares como en volumen físico. En el comparativo se puede observar las diferencias en las variaciones en dólares y toneladas, que están principalmente explicadas por los precios promedio en cada sector.

Cuadro 10: Comparativo variación 12 meses en dólares y en toneladas				
Rank.	NCM	Producto	var US\$	var tons
1	02	Carne	3,83	-0,25
2	44	Madera	29,84	26,08
3	12	Soja	-21,20	-22,62
4	04	Lácteos	3,54	-5,22
5	10	Cereales	-25,72	-42,05
6	01	Animales vivos	56,22	59,94
7	39	Plásticos	14,89	9,54
8	51	Lana e hilados	27,51	28,09
9	41	Pieles y cuero	-12,02	15,17
10	11	Productos de molinería	13,40	10,23
11	87	Vehículos	160,34	207,55
12	15	Grasas y aceites	0,79	-2,48
13	30	Productos farmacéuticos	3,12	3,43
14	03	Pescados y moluscos	17,23	9,40
15	08	Frutas	-42,24	-17,90
16	34	Prod. de limpieza	2,18	-2,29
17	05	Demás productos de origen animal	5,72	-4,32
18	85	Aparatos de imagen y sonido	-3,52	1,41
19	94	Muebles	15,06	-9,13
20	73	Manuf. de fundición	15,37	6,38

Fuente: DNA