



Unión de
Exportadores
del Uruguay

Informe de exportaciones de bienes

Mayo/2021



LAS SOLICITUDES DE EXPORTACIÓN DE BIENES AUMENTARON 54,9% EN MAYO Y ACUMULARON UNA SUBA DE 33,9% EN LO QUE VA DEL AÑO

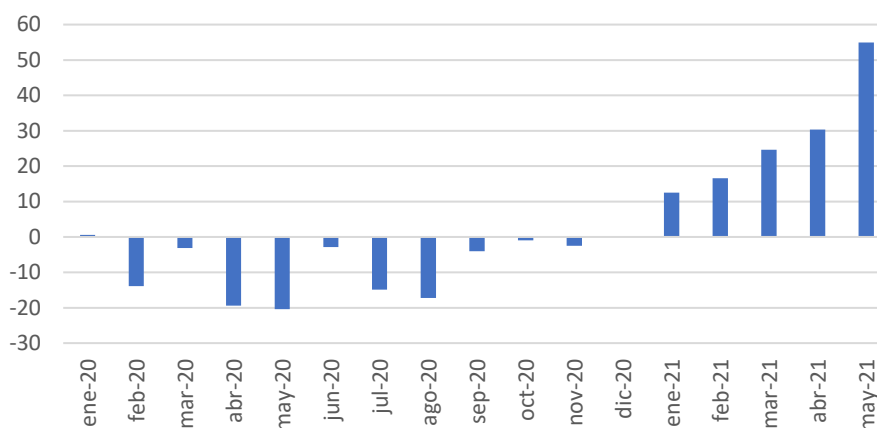
Las solicitudes de exportación de bienes registraron un fuerte incremento en mayo, de 54,9% con respecto a igual mes del año pasado, según los datos relevados por la Unión de Exportadores del Uruguay (UEU) en base a los Documentos Únicos de Aduanas (DUAs) que no incluyen las exportaciones que salen del país desde las zonas francas. Se trata del mayor aumento mensual desde julio de 2008.

En mayo las solicitudes alcanzaron US\$ 908 millones y acumularon US\$ 3.517 millones en lo que va del año, superando en 33,9% las colocaciones de enero-mayo de 2020.

En tanto, en los 12 meses finalizados en mayo las ventas se incrementaron 9,4% en comparación con el mismo período cerrado en mayo de 2020, por lo que los aumentos de lo que va de 2021 superaron las caídas registradas de junio a noviembre de 2020 por la pandemia global.

Tomando en cuenta lo exportado desde las zonas francas se registró un aumento de 58,8% en mayo y una suba de 30,7% en lo que va del año, según información recabada por Uruguay XXI.¹

Variación de exportación de bienes
(% frente a igual mes del año anterior)



Fuente: DNA

SOLICITUDES DE EXPORTACIÓN EN MAYO POR DESTINO EN DÓLARES

El incremento de las solicitudes de bienes de mayo, en base a los datos de Aduanas, se explica por la recuperación tanto de Asia, como de la región (Argentina y Brasil) y Europa. China se mantuvo en el primer lugar del ranking con aumentos en prácticamente todos los productos exportados: carne, soja, madera, lácteos, lana y cueros, entre otros.

¹ Al monto total de solicitudes se suman las exportaciones más relevantes de las zonas francas, que incluyen celulosa, concentrado de bebidas y productos farmacéuticos, restando las ventas hacia las zonas francas.

En segundo lugar, se ubicó la zona franca de Nueva Palmira por el ingreso de soja y cereales que se destinaron a distintos destinos. Brasil y Argentina registraron incrementos importantes. En el caso de Brasil se dio una recuperación en las ventas de productos de molinería, plásticos, vehículos y lácteos, entre otros. En el caso de Argentina, las exportaciones de energía fueron las más significativas, aunque también aumentaron plásticos, productos farmacéuticos y autopartes, entre otros.

En mayo la mayor suba -entre los principales 20 destinos- se dio hacia Bangladesh, que no figuraba en mayo del año pasado, por colocaciones de soja. La mayor baja fue la de Egipto por menores ventas de soja.

Cuadro 1: Solicitudes de exportación de bienes en el mes por destino en dólares

Rank.	País	may/20	may/21	Variación porcentual	Peso en el total (%)
1	China	115.127.691	212.363.446	84,46	23,40
2	Z.F. Nueva Palmira	76.812.224	180.920.545	135,54	19,93
3	Brasil	46.516.075	98.261.185	111,24	10,83
4	EEUU	56.396.206	67.335.479	19,40	7,42
5	Z.F. Punta Pereira	45.116.141	41.973.728	-6,97	4,62
6	Argentina	16.756.511	41.682.961	148,76	2,95
7	Z.F. Fray Bentos	25.629.166	26.776.363	4,48	4,59
8	Bangladesh		23.067.292	---	2,54
9	Holanda	14.347.891	19.823.953	38,17	2,18
10	Egipto	29.315.196	16.794.463	-42,71	1,85
11	Argelia	16.102.788	10.670.084	-33,74	1,18
12	Italia	8.687.839	10.651.059	22,60	1,17
13	México	15.828.060	10.024.325	-36,67	1,10
14	Rusia	5.035.095	9.570.454	90,07	1,05
15	Chile	5.444.963	9.487.976	74,25	1,05
16	Paraguay	7.897.408	9.296.760	17,72	1,02
17	Perú	9.668.052	9.214.865	-4,69	1,02
18	Alemania	4.109.004	8.272.963	101,34	0,91
19	Reino Unido	2.481.583	5.870.955	136,58	0,65
20	España	3.103.762	5.160.163	66,26	0,57
	Subtotal	389.247.964	604.855.571		66,64
	Total General	586.096.156	907.645.148	54,86	

Fuente: DNA

SOLICITUDES DE EXPORTACIÓN EN MAYO POR PRODUCTO EN DÓLARES

La soja (principal producto del capítulo semillas y oleaginosas) desplazó a la carne en el primer lugar del ranking de solicitudes de bienes en mayo, según datos de Aduanas. El incremento respondió en parte a un aumento en los volúmenes exportados (ver cuadro 3) y en parte por el aumento del precio promedio de la tonelada, que pasó de US\$ 330 en mayo del año pasado a US\$ 486 en mayo 2021.

En mayo la mayoría de los rubros de exportación registraron incrementos en comparación con el mismo mes de 2020, en el que se habían registrado fuertes caídas debido a la pandemia.

Se destacó el aumento en las exportaciones de energía eléctrica hacia Argentina y Brasil, algo que en mayo del año pasado había sido prácticamente inexistente. A su vez, se dieron repuntes significativos en exportaciones de vehículos y autopartes a la región, y una recuperación importante de lana, hacia China y Europa, y cuero a Tailandia, Brasil, China y México. Tanto la lana como el cuero fueron sectores muy castigados el año pasado.

**Cuadro 2: Solicitudes de exportación de bienes
en el mes por producto en dólares**

Rank.	NCM	Producto	may/20	may/21	Variación porcentual	Peso en el total (%)
1	12	Semillas y oleaginosos	122.258.110	244.316.646	99,84	26,92
2	02	Carne	145.699.598	207.905.056	42,69	22,91
3	44	Madera	95.483.652	133.453.885	39,77	14,70
4	04	Lácteos	45.630.240	57.441.342	25,88	6,33
5	10	Cereales	48.143.803	42.066.404	-12,62	4,63
6	39	Plásticos	16.095.014	21.911.762	36,14	2,41
7	27	Energía y combustibles	5.288	17.817.568	---	1,96
8	51	Lana e hilados	3.966.457	17.516.565	341,62	1,93
9	11	Prod. de molinería	23.040.023	16.165.838	-29,84	1,78
10	30	Prod. farmacéuticos	12.631.409	15.096.977	19,52	1,66
11	87	Vehículos	1.362.510	14.614.223	972,60	1,61
12	15	Grasas y aceites	6.392.279	14.184.416	121,90	1,56
13	08	Frutas	13.443.678	13.740.120	2,21	1,51
14	41	Pieles y cuero	4.952.900	10.700.022	116,04	1,18
15	16	Prep. de carne y pescado	1.218.690	6.525.948	435,49	0,72
16	05	Demás prod. de origen animal	4.258.018	6.515.133	53,01	0,72
17	34	Prod. de limpieza	4.105.471	4.795.368	16,80	0,53
18	73	Fundición, hierro y acero	312.932	4.301.085	1274,45	0,47
19	85	Aparatos de imagen y sonido	1.643.084	4.227.481	157,29	0,47
20	94	Muebles	645.692	3.660.464	466,91	0,40
		subtotal:	551.288.849	856.956.304		94,42
		Total General	586.096.156	907.645.148	54,86	

Fuente: DNA

SOLICITUDES DE EXPORTACIÓN DE BIENES EN MAYO EN TONELADAS

Medidas en toneladas, las solicitudes de exportación de bienes de mayo aumentaron 20,26% frente a igual mes del año. Esto muestra que se registró un fuerte repunte de los precios de exportación en términos generales.

Cuadro 3: Solicitudes de exportación de bienes en el mes por producto en volumen físico

Rank.	NCM	Producto	may/20 toneladas	may/21 toneladas	Variación porcentual
1	44	Madera	1.197.424	1.405.895	17,41
2	12	Semillas y oleaginosos	370.171	502.161	35,66
3	10	Cereales	111.010	118.122	6,41
4	02	Carne	32.793	42.475	29,53
5	11	Prod. de molinería	44.469	29.578	-33,48
6	04	Lácteos	16.306	17.710	8,61
7	25	Cal, cemento y piedras	10.593	16.388	54,71
8	08	Frutas	12.403	13.101	5,63
9	39	Plásticos	8.059	10.690	32,65
10	28	Prod. químicos inorgánicos	8.555	10.333	20,78
11	15	Grasas y aceites	5.335	9.256	73,49
12	23	Residuos de ind. alimenticias	11.290	7.486	-33,69
13	31	Abonos	6.151	6.236	1,39
14	27	Energía y combustibles	8	5.196	---
15	41	Pieles y cuero	2.798	4.430	58,34
16	68	Manuf. de piedra, yeso y cemento	127	3.745	2848,92
17	05	Demás prod. de origen animal	1.679	3.283	95,49
18	34	Prod. de limpieza	3.088	3.248	5,16
19	51	Lana e hilados	652	2.599	298,67
20	71	Oro, ágatas y amatistas	239	2.277	852,26
subtotal:			1.843.149	2.214.211	
Total General			1.854.801	2.230.555	20,26

Fuente: DNA

EXPORTACIONES DE BIENES EN ENERO-MAYO
Cuadro 4: Solicitudes de exportación de bienes acumulada en el año en dólares

Rank.	País	ene - may/20	ene - may/21	Variación porcentual	Peso en el total (%)
1	China	481.116.112	853.788.874	77,46	24,27
2	Brasil	293.789.038	537.019.862	82,79	15,27
3	Z.F. Nueva Palmira	241.572.163	400.380.017	65,74	11,38
4	EEUU	207.802.292	231.889.955	11,59	6,59
5	Z.F. Punta Pereira	152.133.287	157.325.112	3,41	4,47
6	Argentina	94.497.489	152.605.719	61,49	4,34
7	Z.F. Fray Bentos	110.567.177	98.495.638	-10,92	2,80
8	Holanda	64.901.759	82.484.350	27,09	2,35
9	México	48.873.039	58.020.982	18,72	1,65
10	Argelia	88.781.935	56.167.762	-36,74	1,60
Subtotal		1.784.034.291	2.628.178.272		74,72
Total General		2.626.069.542	3.517.199.248	33,93	

Fuente: DNA

En lo que va del año, las exportaciones aumentaron 33,93% frente a igual período de 2020, luego de incrementos en la mayoría de los destinos de exportación. Esto muestra una recuperación frente a las caídas de 2020 debido a la pandemia.

Cuadro 5: Solicitudes de exportación de bienes acumulada en el año por producto en dólares

Rank.	NCM	Producto	ene - may/20	ene - may/21	Variación porcentual	Peso en el total (%)
1	02	Carne	687.416.229	930.591.813	35,38	26,46
2	44	Madera	379.195.502	500.482.342	31,99	14,23
3	12	Semillas y oleaginosos	356.934.061	478.486.839	34,05	13,60
4	10	Cereales	209.217.369	283.635.801	35,57	8,06
5	04	Lácteos	233.992.523	272.764.852	16,57	7,76
6	39	Plásticos	90.774.464	112.713.951	24,17	3,20
7	15	Grasas y aceites	49.273.751	89.359.027	81,35	2,54
8	51	Lana e hilados	50.489.599	70.659.916	39,95	2,01
9	11	Prod. de molinería	67.066.089	68.030.229	1,44	1,93
10	30	Prod. farmacéuticos	54.922.840	66.685.591	21,42	1,90
subtotal:			2.179.282.426	2.873.410.361		81,70
Total General			2.626.069.542	3.517.199.248	33,93	

Fuente: DNA

En tanto, los productos exportados medidos en dólares registraron en el período enero-mayo aumentos en los 10 principales bienes exportados. Medidos en volumen físico el incremento registrado fue inferior, de 24,46%, debido a la recuperación en los precios de exportación promedio en 2021.

Cuadro 6: Solicitudes de exportación de bienes acumulada en el año por productos en volumen físico

Rank.	NCM	Producto	ene - may/20 toneladas	ene - may/21 toneladas	Variación porcentual
1	44	Madera	4.283.842	5.457.798	27,40
2	12	Semillas y oleaginosos	1.015.640	1.015.274	-0,04
3	10	Cereales	555.322	821.880	48,00
4	02	Carne	152.961	204.722	33,84
5	11	Prod. de molinería	130.297	123.369	-5,32
6	04	Lácteos	79.455	87.451	10,06
7	25	Cal, cemento y piedras	43.045	70.701	64,25
8	15	Grasas y aceites	29.580	65.407	121,12
9	39	Plásticos	46.046	57.412	24,68
10	23	Residuos de ind. alimenticias	55.312	53.574	-3,14
subtotal:			6.391.500	7.957.589	
Total General			6.620.475	8.239.725	24,46

Fuente: DNA

EXPORTACIONES DE BIENES EN 12 MESES FINALIZADOS EN MAYO POR DESTINO

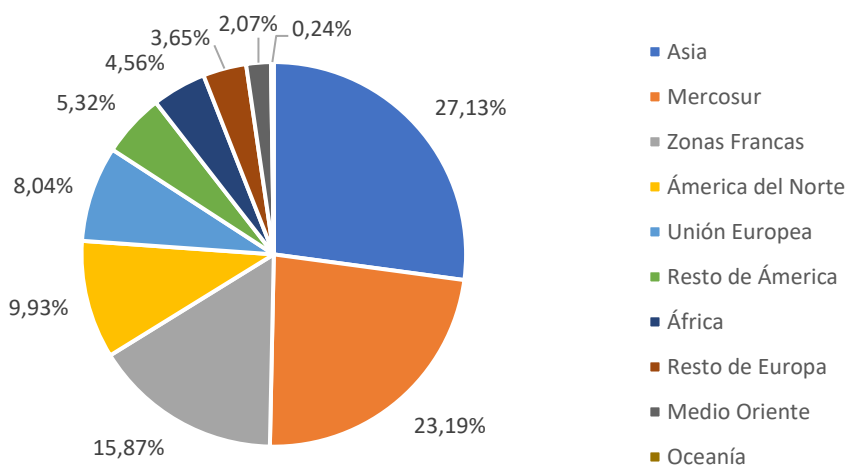
Las exportaciones de bienes aumentaron 9,4% en los 12 meses finalizados en mayo, en comparación con el mismo período finalizado en mayo de 2020, según datos de Aduanas. El resultado positivo se debe a que los aumentos de los cinco meses de 2021 que están comprendidos en la medición superaron las bajas registradas entre junio y noviembre de 2020, ya que en diciembre no hubo variación.

China lideró el ranking, tras una baja de 1,6% debido a los meses de caída de 2020 en los que se vendió menos carne, madera, lana, soja y cuero. Brasil quedó segundo ya en terreno positivo con un aumento de 44,2% por mayores ventas de plásticos, cereales, lácteos y vehículos, entre otros.

El destino con mayor incremento –entre los principales 20- fue India, debido a las colocaciones de madera, lana y cueros, entre otros.

En tanto las bajas más pronunciadas fueron las de Rusia, debido a menores compras de lácteos y pescados principalmente en 2020, ya que en 2021 viene recuperando en adquisiciones de carne y frutas.

Estructura de exportaciones 12m may 2021



Fuente: DNA

Asia fue el principal destino de las exportaciones en el último año, con el 27,13% del total, debido a la presencia de China que representó el 23% del total exportado. El Mercosur quedó en un segundo lugar como región de destino, con una participación de 23,19%. Las zonas francas canalizaron el 15,87% de las ventas al exterior con varios destinos finales.

Hacia América del Norte se destinó el 9,93% y hacia el resto de las Américas -sin contar América del Norte y Mercosur- se destinó 5,32%. Por otra parte, las ventas destinadas a la UE representaron el 8,04%, pero Europa en su conjunto alcanzó el 11,69%. África alcanzó el 4,56% debido a la creciente participación -con altibajos- de Egipto y Argelia. En tanto, Medio Oriente representó el 2,07% y Oceanía el 0,24% del total.

Cuadro 7: Exportación de bienes, medición 12 meses por destino en US\$

Rank.	País	12m may/20	12m may/21	Variación porcentual	Peso en el total (%)
1	China	1.837.074.560	1.807.900.377	-1,6	23,0
2	Brasil	924.955.560	1.333.424.239	44,2	17,0
3	Z.F. Nueva Palmira	432.090.953	651.057.675	50,7	8,3
4	EEUU	454.281.535	560.485.185	23,4	7,1
5	Argentina	305.233.501	365.053.803	19,6	4,6
6	Z.F. Punta Pereira	336.564.486	324.707.772	-3,5	4,1
7	Z.F. Fray Bentos	261.333.161	240.255.939	-8,1	3,1
8	Holanda	211.597.678	189.901.400	-10,3	2,4
9	Argelia	231.569.609	180.085.329	-22,2	2,3
10	México	129.212.059	147.265.560	14,0	1,9
11	Turquía	137.541.896	139.356.538	1,3	1,8
12	Paraguay	110.024.942	123.604.988	12,3	1,6
13	Perú	124.099.468	111.286.702	-10,3	1,4
14	Rusia	138.312.422	97.199.261	-29,7	1,2
15	Italia	59.499.523	86.443.439	45,3	1,1
16	Chile	75.896.329	84.753.365	11,7	1,1
17	Alemania	94.397.689	77.041.011	-18,4	1,0
18	India	21.548.451	72.939.449	238,5	0,9
19	Canadá	57.227.738	72.267.647	26,3	0,9
20	Israel	45.893.237	69.025.974	50,4	0,9
	Subtotal	5.988.354.795	6.734.055.652		85,7
	Total general	7.184.166.030	7.858.010.170	9,4	

Fuente: DNA

EXPORTACIONES DE BIENES EN 12 MESES FINALIZADOS EN MAYO POR PRODUCTO

En relación con los productos de exportación, en la medición de 12 meses finalizados en mayo, la carne se ubicó en primer lugar del ranking luego de un aumento de 9,6% por mayores ventas en los últimos meses a China, Estados Unidos y Holanda, entre otros. En segundo puesto quedó la madera tras un aumento de 16,8%, por mayores ventas a China, Estados Unidos, India y a la zona franca de Punta Pereira (Montes del Plata), y en tercer lugar se ubicó el rubro semillas y oleaginosos, que registró un descenso de 10,9% principalmente por menores ventas de soja del año pasado.

La mayor suba entre los principales 20 rubros de exportación fue la de energía eléctrica que se destinó a Brasil y Argentina, mientras que las mayores bajas fueron las de pieles y cueros por menores ventas a Tailandia, China, México y Brasil del año pasado.

Cuadro 8: Exportación de bienes, medición 12 meses por producto en US\$

Rank.	NCM	Producto	12m may/20	12m may/21	Variación porcentual	Peso en el total (%)
1	02	Carne	1.880.959.998	2.061.988.749	9,6	26,2
2	44	Madera	880.033.864	1.027.891.284	16,8	13,1
3	12	Semillas y oleaginosos	1.023.358.535	912.096.384	-10,9	11,6
4	04	Lácteos	658.328.667	719.927.577	9,4	9,2
5	10	Cereales	482.591.201	633.072.118	31,2	8,1
6	39	Plásticos	242.577.067	267.075.014	10,1	3,4
7	11	Productos de molinería	205.045.910	193.754.156	-5,5	2,5
8	15	Grasas y aceites	123.285.237	180.945.205	46,8	2,3
9	27	Energía y combustibles	47.606.355	172.361.150	262,1	2,2
10	30	Productos farmacéuticos	140.958.853	162.391.691	15,2	2,1
11	87	Vehículos	122.832.925	132.012.830	7,5	1,7
12	01	Animales vivos	115.321.323	131.640.682	14,2	1,7
13	51	Lana e hilados	126.008.832	117.863.259	-6,5	1,5
14	41	Pieles y cuero	124.030.159	104.121.813	-16,1	1,3
15	03	Pescados y moluscos	109.838.087	92.482.285	-15,8	1,2
16	08	Frutas	74.233.392	72.383.011	-2,5	0,9
17	05	Demás productos de origen animal	59.537.843	64.625.634	8,5	0,8
18	16	Preparaciones de carne o pescado	47.904.751	59.586.323	24,4	0,8
19	34	Prod. de limpieza	54.579.992	58.497.540	7,2	0,7
20	85	Aparatos de imagen y sonido	47.856.446	53.052.634	10,9	0,7
subtotal:			6.566.889.438	7.217.769.339		91,9
Total general			7.184.166.030	7.858.033.103	9,4	

Fuente: DNA

EXPORTACIONES DE BIENES EN 12 MESES A MAYO POR PRODUCTO EN TONELADAS

En los 12 meses finalizados en mayo las exportaciones de bienes medidas en volumen físico aumentaron 10,7%. El aumento en volumen físico del período fue mayor al aumento de la medición en dólares, por lo que los precios en promedio de exportación del período no lograron superar los del año finalizado en mayo de 2020.

La madera quedó en primer lugar tras una suba de 18,1%, mientras que semillas y oleaginosos registró una caída de 24,5% y los cereales experimentaron un incremento de 36,2% en el período.

**Cuadro 9: Exportación de bienes, medición 12 meses
por producto en volumen físico**

Rank.	NCM	Producto	12m may/20	12m may/21	Variación porcentual
1	44	Madera	9.749.352	11.518.159	18,1
2	12	Semillas y oleaginosos	2.933.911	2.214.021	-24,5
3	10	Cereales	1.263.813	1.721.734	36,2
4	02	Carne	395.945	472.344	19,3
5	11	Productos de molinería	390.825	379.425	-2,9
6	04	Lácteos	218.714	246.267	12,6
7	25	Cal, tierras y piedras	168.314	201.908	20,0
8	39	Plásticos	121.438	143.443	18,1
9	15	Grasas y aceites	80.508	134.022	66,5
10	23	Residuos de industrias alimenticias	137.308	124.638	-9,2
11	28	Productos químicos inorgánicos	117.450	120.153	2,3
12	08	Frutas	97.041	83.600	-13,9
13	03	Pescados y moluscos	59.639	59.422	-0,4
14	41	Pieles y cuero	42.161	51.130	21,3
15	01	Animales vivos	40.639	50.647	24,6
16	34	Prod. de limpieza	41.636	43.696	4,9
17	05	Demás productos de origen animal	27.102	34.532	27,4
18	31	Abonos	37.265	31.623	-15,1
19	47	Pastas de madera	13.038	20.224	55,1
20	51	Lana e hilados	16.641	18.311	10,0
		subtotal	15.952.739	17.669.298	
		Total general	16.136.582	17.862.093	10,7

Fuente: DNA