



Unión de
Exportadores
del Uruguay

Informe de exportaciones de bienes

Mayo/2020



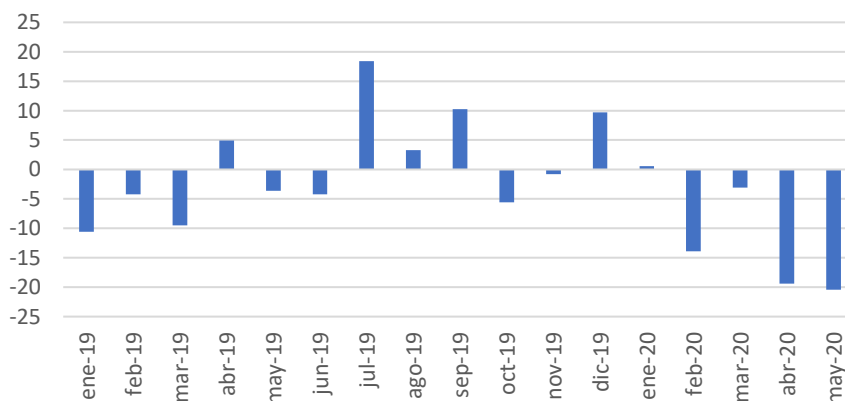
LAS SOLICITUDES DE EXPORTACIÓN DE BIENES CAYERON 20,4% EN MAYO Y ACUMULARON UNA BAJA DE 13,9% EN LOS PRIMEROS CINCO MESES DEL AÑO

Las solicitudes de exportación de bienes registraron nuevamente una fuerte caída en mayo, esta vez de 20,43%, con respecto a igual mes del año pasado. Esto se dio tras alcanzar los US\$ 586 millones, según los datos relevados por la Unión de Exportadores del Uruguay (UEU) en base a los Documentos Únicos de Aduanas (DUAs) que no incluyen las exportaciones que salen del país desde las zonas francas.

En los primeros cinco meses del año el descenso fue de 13,94% frente a igual lapso del año pasado, con un monto exportado de US\$ 2.655 millones, mientras que en los 12 meses finalizados en mayo las ventas al exterior sumaron US\$ 7.180 millones, 2,95% inferior a lo exportado en el año cerrado a mayo de 2019.

Tomando en cuenta lo exportado desde las zonas francas se registró una caída de 26,4% en mayo y una baja de 17,7% en los primeros cinco meses del año, según información recabada por Uruguay XXI.¹

Variación de exportación de bienes
(% frente a igual mes del año anterior)



Fuente: DNA

SOLICITUDES DE EXPORTACIÓN EN MAYO POR DESTINO EN DÓLARES

La caída de mayo se explicó principalmente por las menores solicitudes de bienes de China, países europeos, Brasil y Argentina ante la paralización y dificultades derivadas del COVID-19. China bajó sus solicitudes de carne, lácteos, lana y cueros, entre otros. Brasil solicitó menos plásticos, lácteos y productos de molinería. Sin embargo, Estados Unidos incrementó sus solicitudes de carne, frutas y soja y se situó en el ranking por encima de Brasil. Por su parte, Egipto incrementó sus solicitudes de soja y superó a

¹ Al monto total de solicitudes se suman las exportaciones más relevantes de las zonas francas, que incluyen celulosa, concentrado de bebidas y productos farmacéuticos, restando las ventas hacia las zonas francas.

Argentina, que tuvo caídas en plásticos, grasas y autopartes, entre otros. Cabe señalar que hubo productos en aumento hacia la región como ser los farmacéuticos.

En mayo se destacaron los incrementos a Canadá por mayores ventas de carne, Panamá por colocaciones de cereales y Turquía por cereales y lácteos, a diferencia de meses anteriores que se vinculaba a animales en pie.

Cuadro 1: Solicitudes de exportación de bienes en el mes por destino en dólares

Rank.	País	may/19	may/20	Variación porcentual	Peso en el total (%)
1	China	171.019.489	115.127.691	-32,68	19,64
2	ZF Nueva Palmira	99.763.196	76.812.224	-23,01	13,11
3	Estados Unidos	47.446.041	56.396.206	18,86	9,62
4	Brasil	95.767.424	46.516.075	-51,43	7,94
5	ZF Punta Pereira	45.445.198	45.116.141	-0,72	7,70
6	Egipto	13.162.411	29.315.196	122,72	4,37
7	ZF Fray Bentos	26.832.234	25.629.166	-4,48	5,00
8	Argentina	28.043.241	16.756.511	-40,25	2,86
9	Argelia	8.702.117	16.102.788	85,04	2,75
10	México	12.964.890	15.828.060	22,08	2,70
11	Holanda	23.127.609	14.347.891	-37,96	2,45
12	Perú	8.502.087	9.668.052	13,71	1,65
13	Canadá	3.260.545	9.204.336	182,29	1,57
14	Italia	7.840.188	8.687.839	10,81	1,48
15	Panamá	2.552.629	7.932.315	210,75	1,35
16	Paraguay	9.702.453	7.897.408	-18,60	1,35
17	Chile	7.143.491	5.444.963	-23,78	0,93
18	Turquía	1.772.533	5.077.803	186,47	0,87
19	Rusia	7.971.225	5.035.095	-36,83	0,86
20	Cuba	2.767.282	4.865.456	75,82	0,83
	Subtotal	452.766.793	406.633.526		69,38
	Total General	736.537.993	586.096.156	-20,43	

Fuente: DNA

SOLICITUDES DE EXPORTACIÓN EN MAYO POR PRODUCTO EN DÓLARES

Desde el punto de vista de los productos exportados, en mayo la carne volvió a liderar el ranking de solicitudes de bienes pese a la caída de casi 23%, dado que la soja también experimentó un descenso en el mes y quedó en segundo lugar, según datos de Aduanas. La carne experimentó bajas hacia China, Holanda y Alemania, entre otros, aunque aumentó a otros destinos como ser Estados Unidos, Canadá e Italia. Por otra parte, la

soja cayó tanto hacia China como a la zona franca de Nueva Palmira, aunque aumentó a otros destinos como ser Egipto, Italia y Cuba. Entre los mayores rubros de exportación, tanto cueros como lana fueron los que registraron bajas más pronunciadas de forma generalizada a varios destinos. Por otra parte, se destacó el aumento de cereales (básicamente arroz) a México, Perú, Panamá y Brasil, entre otros.

Cuadro 2: Solicitudes de exportación de bienes en el mes por producto en dólares

Rank.	NCM	Producto	may/19	may/20	Variación porcentual	Peso en el total (%)
1	02	Carne	188.864.185	145.699.598	-22,85	24,86
2	12	Semillas y oleaginosos	149.896.768	122.258.110	-18,44	20,86
3	44	Madera	99.895.782	95.483.652	-4,42	16,29
4	10	Cereales	30.196.424	48.143.803	59,44	8,21
5	04	Lácteos	58.657.566	45.630.240	-22,21	7,79
6	11	Prod. de molinería	17.505.982	23.040.023	31,61	3,93
7	39	Plásticos	19.586.987	16.095.014	-17,83	2,75
8	08	Frutas	11.953.594	13.443.678	12,47	2,29
9	30	Prod. farmacéuticos	10.949.370	12.631.409	15,36	2,16
10	15	Grasas y aceites	9.656.262	6.392.279	-33,80	1,09
11	41	Pieles y cuero	16.367.660	4.952.900	-69,74	0,85
12	03	Pescados y moluscos	6.455.562	4.445.838	-31,13	0,76
13	05	Demás prod. de origen animal	6.589.864	4.258.018	-35,39	0,73
14	34	Prod. de limpieza	5.012.343	4.105.471	-18,09	0,70
15	51	Lana e hilados	21.852.276	3.966.457	-81,85	0,68
16	84	Artefactos mecánicos	1.980.063	2.204.136	11,32	0,38
17	48	Papel y cartón	3.413.602	1.942.594	-43,09	0,33
18	19	Prep. de cereales	843.601	1.802.922	113,72	0,31
19	85	Aparatos de imagen y sonido	5.413.533	1.643.084	-69,65	0,28
20	23	Residuos de ind. alimenticias	1.683.169	1.577.312	-6,29	0,27
subtotal:			666.774.592	559.716.538		95,50
Total General			736.537.993	586.096.156	-20,43	

Fuente: DNA

SOLICITUDES DE EXPORTACIÓN DE BIENES EN MAYO POR PRODUCTO EN TONELADAS

Medidas en toneladas las solicitudes de exportación de bienes de mayo cayeron 0,84% frente a igual mes del año pasado, lo que significa que en promedio los precios de exportación fueron menores a los de mayo de 2019 dado que en la medición en dólares

el descenso superior. La madera lideró el ranking, con un aumento de 5,78%, seguida por semillas y oleaginosos -básicamente soja- con una baja de 19,08% y por cereales, que incrementaron sus colocaciones en 53,83%.

Cuadro 3: Solicitudes de exportación de bienes en el mes por producto en volumen físico

Rank.	NCM	Producto	may/19 toneladas	may/20 toneladas	Variación porcentual
1	44	Madera	1.132.034	1.197.424	5,78
2	12	Semillas y oleaginosos	457.457	370.171	-19,08
3	10	Cereales	72.163	111.010	53,83
4	11	Prod. de molinería	33.463	44.469	32,89
5	02	Carne	42.326	32.793	-22,52
6	04	Lácteos	21.518	16.306	-24,22
7	08	Frutas	12.132	12.403	2,24
8	23	Residuos de ind. alimenticias	8.924	11.290	26,51
9	25	Cal, cemento y piedras	24.419	10.593	-56,62
10	28	Prod. químicos inorgánicos	10.296	8.555	-16,91
11	39	Plásticos	9.142	8.059	-11,85
12	31	Abonos	5.203	6.151	18,22
13	15	Grasas y aceites	5.730	5.335	-6,89
14	34	Prod. de limpieza	3.631	3.088	-14,95
15	41	Pieles y cuero	3.944	2.798	-29,06
16	03	Pescados y moluscos	3.749	2.781	-25,82
17	05	Demás prod. de origen animal	2.649	1.679	-36,61
18	47	Pastas de madera	1.251	835	-33,25
19	48	Papel y cartón	1.915	820	-57,14
20	30	Prod. farmacéuticos	662	736	11,24
		subtotal:	1.852.607	1.847.296	
		Total General	1.870.585	1.854.801	-0,84

Fuente: DNA

EXPORTACIONES DE BIENES EN LOS PRIMEROS CINCO MESES DEL AÑO

En los primeros cinco meses del año las exportaciones cayeron 13,94% frente a igual período de 2019, lo que se explica por bajas a varios destinos ante la situación derivada del COVID-19, con descensos importantes en febrero, abril y mayo. Entre los primeros 10 destinos de exportación de bienes, las caídas más pronunciadas en el período fueron China, Brasil y Argentina.

Cuadro 4: Solicitudes de exportación de bienes acumulada en el año en dólares

Rank.	País	ene - may/19	ene - may/20	Variación porcentual	Peso en el total (%)
1	China	801.255.076	480.410.482	-40,04	18,09
2	Brasil	449.277.176	292.873.604	-34,81	11,03
3	ZF Nueva Palmira	156.511.306	258.846.386	65,39	9,75
4	EEUU	203.268.474	208.212.002	2,43	7,84
5	ZF Punta Pereira	161.495.619	164.426.347	1,81	6,19
6	ZF Fray Bentos	120.453.438	111.354.590	-7,55	4,19
7	Argentina	127.738.864	91.784.072	-28,15	3,46
8	Argelia	67.592.562	88.781.935	31,35	3,34
9	Egipto	21.923.069	66.249.478	202,19	2,50
10	Holanda	75.973.977	65.276.775	-14,08	2,46
	Subtotal	2.185.489.561	1.828.215.670		68,86
	Total General	3.085.230.442	2.655.026.667	-13,94	

Fuente: DNA

China registró bajas en carne, madera, lana, soja y cuero, pero aumentos de lácteos y animales vivos. Hacia Brasil cayeron plásticos, cereales, lácteos y vehículos, entre otros. En tanto, Argentina compró menos plásticos, grasas y autopartes. También las ventas de energía eléctrica cayeron tanto hacia Argentina como Brasil, aunque no están consideradas en las cifras presentadas en el informe. El mayor aumento en el período para los principales 10 destinos se registró a Egipto por soja y lácteos.

Cuadro 5: Solicitudes de exportación de bienes acumulada en el año por producto en dólares

Rank.	NCM	Producto	ene - may/19	ene - may/20	Variación porcentual	Peso en el total (%)
1	02	Carne	840.745.073	693.457.465	-17,52	26,12
2	44	Madera	460.720.998	392.316.442	-14,85	14,78
3	12	Semillas y oleaginosos	354.558.125	365.984.103	3,22	13,78
4	04	Lácteos	241.396.328	234.305.429	-2,94	8,82
5	10	Cereales	186.078.362	210.472.489	13,11	7,93
6	39	Plásticos	107.947.575	90.777.381	-15,91	3,42
7	11	Prod. de molinería	84.804.121	69.561.593	-17,97	2,62
8	30	Prod. farmacéuticos	47.452.987	54.922.840	15,74	2,07
9	51	Lana e hilados	110.179.497	50.489.599	-54,18	1,90
10	15	Grasas y aceites	56.144.705	49.381.172	-12,05	1,86
		subtotal:	2.490.027.772	2.211.668.512		83,30
		Total General	3.085.230.442	2.655.026.667	-13,94	

Fuente: DNA

En el ranking por productos exportados, la carne se mantuvo en el primer lugar en los primeros cinco meses del año pese a la caída en sus ventas de casi 18%, principalmente por la baja hacia China, Holanda, Brasil y Alemania, aunque aumentó a Estados Unidos y Canadá, entre otros. La madera se situó en el segundo lugar también con descensos a China y Portugal.

Cuadro 6: Solicitudes de exportación de bienes acumulada en el año por producto en volumen físico

Rank.	NCM	Producto	ene - may/19 toneladas	ene - may/20 toneladas	Variación porcentual
1	44	Madera	4.990.547	4.464.756	-10,54
2	12	Semillas y oleaginosos	1.052.377	1.040.180	-1,16
3	10	Cereales	573.966	559.357	-2,55
4	02	Carne	194.844	154.161	-20,88
5	11	Prod. de molinería	161.672	134.977	-16,51
6	04	Lácteos	86.466	79.536	-8,02
7	23	Residuos de ind. alimenticias	55.124	55.320	0,36
8	28	Prod. químicos inorgánicos	48.740	53.508	9,78
9	39	Plásticos	50.607	46.046	-9,01
10	25	Cal, cemento y piedras	67.315	43.101	-35,97
		subtotal:	7.281.657	6.630.942	
		Total General	7.547.264	6.837.871	-9,40

Fuente: DNA

De acuerdo con la medición en volumen físico, en enero-mayo se dio una baja de 9,4% frente a igual período de 2019, por lo que los precios promedio fueron menores frente al año pasado ya que la caída en dólares fue mayor (13,9%). Los principales seis productos exportados cayeron en volumen físico: madera, soja, cereales, carne, productos de molinería y lácteos.

EXPORTACIONES DE BIENES EN 12 MESES FINALIZADOS EN MAYO POR DESTINO

Las exportaciones de bienes cayeron 2,95% en los 12 meses finalizados en mayo, en comparación con el mismo período finalizado el quinto mes de 2019, según datos de Aduanas.

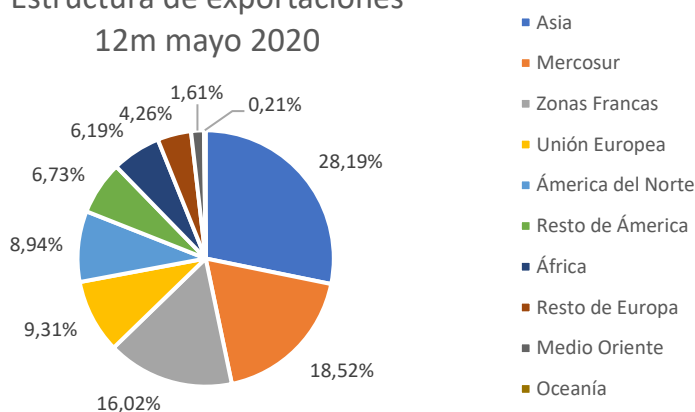
China lideró el ranking tras un aumento de 3,7%, debido a que en 2019 se registraron mayores ventas de carne, soja, lácteos y cuero, que más que compensaron en la medición de 12 meses las bajas de 2020. Brasil quedó segundo y registró una baja de 16,37% por menores ventas de lácteos y molinería, pese al aumento de cereales.

Cuadro 7: Exportación de bienes, medición 12 meses por destino en dólares

Rank.	País	12m may/19	12m may/20	Variación porcentual	Peso en el total (%)
1	China	1.717.692.249	1.781.289.824	3,70	24,81
2	Brasil	1.097.152.411	917.552.898	-16,37	12,78
3	ZF Nueva Palmira	202.358.298	507.270.084	150,68	7,07
4	EEUU	468.188.048	455.054.967	-2,81	6,34
5	ZF Punta Pereira	332.221.391	348.857.545	5,01	4,86
6	Argentina	359.869.461	274.073.554	-23,84	3,82
7	ZF Fray Bentos	283.587.881	262.120.573	-7,57	3,65
8	Argelia	246.627.763	231.569.609	-6,11	3,23
9	Holanda	195.402.801	211.555.649	8,27	2,95
10	Rusia	161.117.211	138.492.778	-14,04	1,93
11	Turquía	235.868.951	134.843.947	-42,83	1,88
12	México	183.589.774	129.259.419	-29,59	1,80
13	Perú	108.425.445	124.109.218	14,47	1,73
14	Paraguay	139.899.343	110.213.486	-21,22	1,54
15	Alemania	153.937.741	94.674.684	-38,50	1,32
16	Portugal	122.644.740	92.237.996	-24,79	1,28
17	Egipto	31.363.507	91.356.106	191,28	1,27
18	Cuba	39.041.252	84.285.920	115,89	1,17
19	Chile	84.036.731	75.902.790	-9,68	1,06
20	Italia	73.390.645	59.794.611	-18,53	0,83
	Subtotal	6.236.415.642	6.124.515.659		85,30
	Total general	7.397.821.699	7.179.892.094	-2,95	

Fuente: DNA

Las mayores subas en el período –entre los principales 20 destinos- fueron los de la zona franca de Nueva Palmira y Egipto debido a las colocaciones de soja, aunque en el caso de Egipto también compró lácteos y lana. En tanto la baja más pronunciada fue la de Turquía, por las menores ventas de animales vivos en 2019.

Estructura de exportaciones
 12m mayo 2020


Fuente: DNA

Asia fue el principal destino de las exportaciones en el último año, con el 28,19% del total, el Mercosur quedó en un segundo lugar, con una participación cercana al 19%, las zonas francas recibieron el 16% de las colocaciones, que luego se destinan a distintos países. La Unión Europea representó el 9,6% del total exportado por Uruguay, siendo 13,57% lo exportado a toda Europa.

EXPORTACIONES DE BIENES EN 12 MESES FINALIZADOS EN MAYO POR PRODUCTO

En relación con los productos de exportación, en la medición de 12 meses finalizados en mayo la carne se ubicó en primer lugar del ranking, básicamente con exportaciones iguales a las de los 12 meses finalizados en mayo de 2019.

Cuadro 8: Exportación de bienes, medición 12 meses por producto en dólares

Rank.	NCM	Producto	12m may/19	12m may/20	Variación porcentual	Peso en el total (%)
1	02	Carne	1.889.622.946	1.888.964.939	-0,03	26,31
2	12	Semillas y oleaginosos	615.675.061	1.032.059.233	67,63	14,37
3	44	Madera	1.016.319.896	893.140.405	-12,12	12,44
4	04	Lácteos	691.479.556	658.655.973	-4,75	9,17
5	10	Cereales	436.188.143	483.846.321	10,93	6,74
6	39	Plásticos	267.658.059	242.580.776	-9,37	3,38
7	11	Productos de molinería	205.481.621	207.541.414	1,00	2,89
8	30	Productos farmacéuticos	131.481.574	140.958.853	7,21	1,96
9	51	Lana e hilados	251.635.150	126.020.302	-49,92	1,76
10	41	Pieles y cuero	189.284.071	124.024.998	-34,48	1,73
11	15	Grasas y aceites	132.671.759	123.421.425	-6,97	1,72
12	87	Vehículos	163.715.306	122.832.925	-24,97	1,71
13	01	Animales vivos	218.176.120	115.321.323	-47,14	1,61
14	03	Pescados y moluscos	109.718.848	109.930.886	0,19	1,53
15	08	Frutas	75.630.844	74.739.916	-1,18	1,04
16	05	Demás productos de origen animal	71.846.511	59.580.985	-17,07	0,83
17	34	Prod. de limpieza	62.487.571	54.580.745	-12,65	0,76
18	16	Preparaciones de carne o pescado	56.588.763	48.156.303	-14,90	0,67
19	85	Aparatos de imagen y sonido	64.290.664	47.860.046	-25,56	0,67
20	90	Instrumentos de precisión	53.751.460	47.269.266	-12,06	0,66
		subtotal:	6.703.703.923	6.601.487.035		91,94
		Total general	7.397.821.699	7.179.892.094	-2,95	

Fuente: DNA

La mayor suba en el período fue la de semillas y oleaginosas (soja) hacia China (en 2019, ya que en el comienzo del año viene cayendo a ese destino) y a la zona franca de Nueva Palmira, en tanto la caída más pronunciada -entre los principales 20 productos de exportación- en el período fue la de lana por menores exportaciones a China.

EXPORTACIONES DE BIENES EN 12 MESES A MAYO POR PRODUCTO EN TONELADAS

En los 12 meses finalizados en mayo las exportaciones de bienes medidas en volumen físico aumentaron 1,32%, por lo que en el período los precios promedio cayeron frente a la medición del año anterior ya que el monto vendido medido en dólares baja.

Cuadro 9: Exportación de bienes, medición 12 meses por producto en volumen físico					
Rank.	NCM	Producto	12m may/19	12m may/20	Variación porcentual
1	44	Madera	10.775.701	9.930.265	-7,85
2	12	Semillas y oleaginosos	1.742.048	2.958.423	69,82
3	10	Cereales	1.156.960	1.267.848	9,58
4	02	Carne	438.189	397.249	-9,34
5	11	Productos de molinería	403.009	395.505	-1,86
6	04	Lácteos	243.017	218.795	-9,97
7	25	Cal, tierras y piedras	177.481	168.370	-5,13
8	23	Residuos de ind. alimenticias	151.598	137.316	-9,42
9	39	Plásticos	125.159	121.438	-2,97
10	28	Productos químicos inorgánicos	110.798	119.313	7,69
11	08	Frutas	91.142	97.041	6,47
12	15	Grasas y aceites	111.935	80.612	-27,98
13	03	Pescados y moluscos	57.219	59.648	4,24
14	41	Pieles y cuero	36.747	42.162	14,74
15	34	Prod. de limpieza	44.188	41.636	-5,77
16	01	Animales vivos	85.307	40.639	-52,36
17	31	Abonos	72.149	37.265	-48,35
18	05	Demás productos de origen animal	30.301	27.102	-10,56
19	51	Lana e hilados	33.394	16.641	-50,17
20	73	Fundición hierro y acero	20.183	15.663	-22,40
		subtotal	15.906.525	16.172.929	
		Total general	16.140.226	16.354.055	1,32

Fuente: DNA

COMPARATIVO DE VARIACIÓN EN DÓLARES Y EN VOLUMEN FÍSICO EN 12 MESES A MAYO

En los últimos 12 meses más de la mitad de los principales 20 productos de exportación registraron caídas tanto en dólares como en volumen físico. En el comparativo se puede observar las diferencias en las variaciones en dólares y toneladas, que están explicadas por las variaciones en los precios promedio de cada rubro.

Cuadro 10: Comparativo variación 12 meses en dólares y en toneladas				
Rank.	NCM	Producto	var US\$	var tons
1	02	Carne	-0,03	-9,34
2	12	Semillas y oleaginosos	67,63	69,82
3	44	Madera	-12,12	-7,85
4	04	Lácteos	-4,75	-9,97
5	10	Cereales	10,93	9,58
6	39	Plásticos	-9,37	-2,97
7	11	Productos de molinería	1,00	-1,86
8	30	Productos farmacéuticos	7,21	-3,39
9	51	Lana e hilados	-49,92	-50,17
10	41	Pieles y cuero	-34,48	14,74
11	15	Grasas y aceites	-6,97	-27,98
12	87	Vehículos	-24,97	-15,59
13	01	Animales vivos	-47,14	-52,36
14	03	Pescados y moluscos	0,19	4,24
15	08	Frutas	-1,18	6,47
16	05	Demás productos de origen animal	-17,07	-10,56
17	34	Prod. de limpieza	-12,65	-5,77
18	16	Preparaciones de carne o pescado	-14,90	-15,89
19	85	Aparatos de imagen y sonido	-25,56	-24,96
20	90	Instrumentos de precisión	-12,06	282,87

Fuente: DNA