

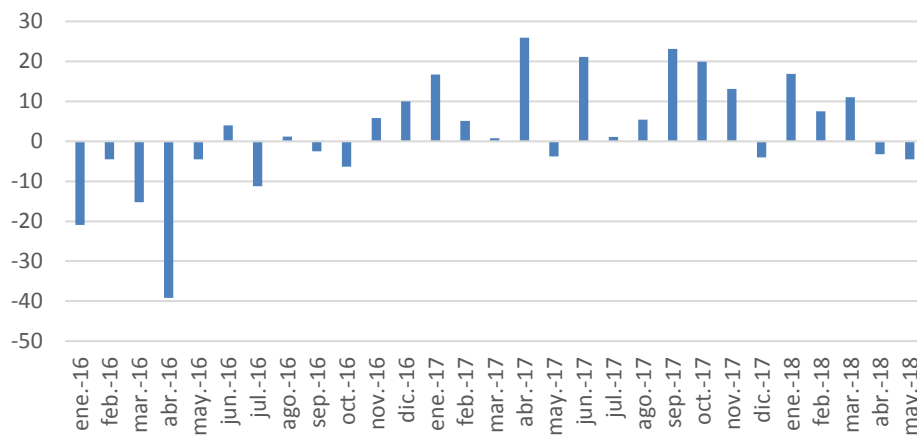
Las solicitudes de exportación de bienes cayeron 4,5% en mayo y acumularon un incremento de 5,8% en los primeros cinco meses del año

Las solicitudes de exportación de bienes registraron un descenso en mayo de 4,5%, con respecto a igual mes de 2017, tras alcanzar un monto de US\$ 764,1 millones, según los datos relevados por la Unión de Exportadores del Uruguay (UEU) en base a Documentos Únicos de Aduanas que no incluyen las exportaciones que salen del país desde las zonas francas.

En los primeros cinco meses del año las exportaciones aumentaron 5,8% debido a los buenos resultados del primer trimestre del 2018. En tanto, en los 12 meses finalizados en mayo las exportaciones sumaron US\$ 7.943,9 millones, lo que significó un aumento de 9,2% frente al año móvil finalizado en mayo de 2017.

La caída del mes de mayo pasa a 0,8% si se toma en cuenta lo exportado desde las zonas francas. El monto total fue de US\$ 868,9 millones en el mes frente a los US\$ 876,2 de mayo de 2017, según información recabada por Uruguay XXI.¹ Por su parte, el acumulado de enero-mayo registró un incremento de 8,4% con la misma medición.

Variación de exportación de bienes
(% frente a igual mes del año anterior)



Fuente: DNA

¹ Al monto total de solicitudes se suman las exportaciones más relevantes de las zonas francas, que incluyen celulosa, concentrado de bebidas y productos farmacéuticos, restando las ventas hacia las zonas francas.

Solicitudes de exportación en mayo por destino en dólares

China cayó en el mes de mayo, en 10,72% frente a igual mes de 2017, según criterio aduanero, pese a lo cual se mantuvo en el primer lugar del ranking de solicitudes de exportación de bienes medidas en dólares. El descenso se explicó por las menores ventas de soja, que se vio afectada por factores climáticos. Otros rubros como carne, lana, madera y lácteos aumentaron pero no compensaron la baja de la soja. En tanto, Brasil quedó en segundo puesto tras una caída de 12,32% en mayo por menores ventas de lácteos.

Cuadro 1: Solicitudes de exportación de bienes en el mes por destino en dólares					
Rank.	País	may-17	may-18	Variación porcentual	Peso en el total (%)
1	China	204.983.679	183.006.609	-10,72	23,95
2	Brasil	99.134.694	86.924.559	-12,32	11,38
3	ZF Nueva Palmira	64.468.490	79.896.099	23,93	10,46
4	EEUU	47.104.328	48.793.355	3,59	6,39
5	ZF Punta Pereira	41.738.411	47.217.405	13,13	6,18
6	ZF Fray Bentos	28.889.337	36.296.978	25,64	4,75
7	Argentina	43.303.978	35.073.777	-19,01	4,59
8	Holanda	18.638.634	24.950.050	33,86	3,27
9	México	24.853.135	16.868.156	-32,13	2,21
10	Alemania	27.095.929	16.203.027	-40,20	2,12
11	Turquía	27.443.263	13.875.397	-49,44	1,82
12	Portugal	6.327.679	12.394.510	95,88	1,62
13	Italia	11.644.644	11.947.393	2,60	1,56
14	Paraguay	13.865.960	11.882.831	-14,30	1,56
15	Chile	7.525.560	9.922.442	31,85	1,30
16	Perú	14.304.278	9.506.572	-33,54	1,24
17	Rusia	8.159.417	8.290.157	1,60	1,08
18	Argelia	69.955	8.278.110	11.733,48	1,08
19	Cuba	169.811	7.994.999	4.608,17	1,05
20	Irak		7.893.322		1,03
	Subtotal	484.737.504	494.209.139		64,68
	Total General	800.376.430	764.089.402	-4,53	

Fuente: DNA

Entre los principales 20 destinos de exportación se destacaron los incrementos a Irak, por las ventas de arroz, y a Cuba, por las ventas de lácteos. Entre las bajas se destacaron las

menores ventas a Turquía por un descenso en las colocaciones de animales vivos y Alemania por menos ventas de soja.

Solicitudes de exportación en mayo por producto en dólares

La carne lideró el ranking de solicitudes por producto en dólares bajo criterio aduanero en mayo tras un aumento de 9,2% frente a igual mes de 2017, por mayores ventas a China, Holanda y Estados Unidos. La soja quedó en segundo lugar pese a la baja de 33,28% por menores ventas a China. El mayor aumento entre los primeros 20 productos se dio en cal hidratada a granel para la zona franca de Fray Bentos, mientras que la mayor baja se registró en animales vivos por el descenso en las ventas a Turquía en el mes.

Cuadro 2: Solicitudes de exportación de bienes en el mes por producto en US\$						
Rank.	NCM	Producto	may-17	may-18	Variación porcentual	Peso en el total (%)
1	02	Carne	147.227.192	160.783.092	9,21	21,04
2	12	Soja	228.895.640	152.708.071	-33,28	19,99
3	44	Madera	94.730.197	116.497.564	22,98	15,25
4	04	Lácteos	51.760.061	52.992.014	2,38	6,94
5	10	Cereales	35.589.132	26.814.437	-24,66	3,51
6	51	Lana e hilados	14.277.152	22.330.636	56,41	2,92
7	41	Pieles y cuero	21.495.603	22.155.691	3,07	2,90
8	11	Prod. de molinería	9.704.948	20.868.843	115,03	2,73
9	39	Plásticos	18.458.911	18.992.552	2,89	2,49
10	01	Animales vivos	26.155.552	16.389.969	-37,34	2,15
11	15	Grasas y aceites	14.642.644	12.764.773	-12,82	1,67
12	87	Vehículos	6.130.680	12.464.573	103,31	1,63
13	30	Prod. farmac.	10.501.430	11.535.378	9,85	1,51
14	08	Frutas	14.877.751	9.601.920	-35,46	1,26
15	25	Cal, cemento y piedras	2.379.323	8.838.629	271,48	1,16
16	03	Pescados	4.947.349	6.638.776	34,19	0,87
17	85	Aparatos de imagen y sonido	6.766.282	6.475.433	-4,30	0,85
18	94	Muebles	6.319.162	6.019.973	-4,73	0,79
19	34	Prod. de limpieza	7.106.454	5.910.979	-16,82	0,77
20	90	Instrumentos de precisión	2.938.269	5.868.153	99,71	0,77
		subtotal:	724.903.731	696.651.455		91,17
		Total General	800.376.430	764.089.402	-4,53	

Fuente: DNA

Solicitudes de exportación de bienes en mayo por producto en toneladas

Medidas en toneladas las solicitudes de exportación de mayo cayeron 1,27% en relación a igual mes del año pasado, un descenso explicado principalmente por las menores ventas en volumen físico de soja, que está teniendo una mala cosecha principalmente por factores climáticos, y cereales. La madera continuó liderando el ranking de solicitudes de bienes medidas en volumen físico tras un aumento de 21,7% en el mes.

Cuadro 3: Solicitudes de exportación de bienes en el mes por producto en volumen físico					
Rank.	NCM	Producto	may/17 toneladas	may/18 toneladas	Variación porcentual
1	44	Madera	1.042.734	1.269.040	21,70
2	12	Soja	628.628	382.493	-39,15
3	10	Cereales	75.249	54.274	-27,87
4	11	Prod. de molinería	19.354	39.126	102,16
5	02	Carne	34.961	33.623	-3,83
6	25	Cal, cemento y piedras	17.116	17.800	4,00
7	04	Lácteos	16.228	17.070	5,19
8	28	Prod. químicos inorgánicos	8.567	10.988	28,25
9	23	Residuos de ind. alimenticias	13.328	10.348	-22,35
10	15	Grasas y aceites	12.547	10.000	-20,30
11	08	Frutas	14.242	9.609	-32,53
12	39	Plásticos	8.610	8.447	-1,89
13	31	Abonos	3.271	7.801	138,45
14	01	Animales vivos	10.113	6.644	-34,30
15	27	Combustibles	264	4.879	1749,79
16	34	Prod. de limpieza	4.703	3.958	-15,84
17	03	Pescados y moluscos	3.176	3.768	18,63
18	41	Piel y cuero	2.836	3.760	32,57
19	51	Lana e hilados	2.103	3.189	51,61
20	05	Demás prod. de origen animal	3.818	2.813	-26,33
		subtotal:	1.921.849	1.899.631	
		Total General	1.945.526	1.920.761	-1,27

Fuente: DNA

Exportaciones de bienes en enero-mayo (destinos y productos)

En los primeros cinco meses del año las exportaciones sumaron US\$ 2.226,5 millones, lo que significó un aumento de 5,84% frente a igual período de 2017, según criterio aduanero. En el ranking de los principales destinos se ubicaron China, Brasil y Estados Unidos.

Página | 5

Entre los primeros 10 destinos de exportación se destacó el aumento de Turquía por mayores ventas de animales vivos, aunque cayó en mayo; seguido por la zona franca de Nueva Palmira por mayores ventas de soja, básicamente en el primer trimestre. En tanto, la mayor baja se registró hacia Holanda por menores compras de soja.

Cuadro 4: Solicitudes de exportación de bienes acumulada en el año por destino en dólares					
Rank.	País	ene - may 2017	ene - may 2018	Variación porcentual	Peso en el total (%)
1	China	641.949.382	684.732.548	6,66	21,30
2	Brasil	506.384.575	443.648.181	-12,39	13,80
3	EEUU	187.929.003	193.524.786	2,98	6,02
4	ZF Punta Pereira	156.329.279	180.570.238	15,51	5,62
5	ZF Nueva Palmira	135.808.642	175.262.962	29,05	5,45
6	Argentina	167.878.011	172.547.674	2,78	5,37
7	ZF Fray Bentos	127.485.578	120.361.584	-5,59	3,74
8	Holanda	108.754.656	90.077.900	-17,17	2,80
9	Turquía	59.856.213	86.661.117	44,78	2,70
10	México	86.443.517	79.131.856	-8,46	2,46
	Subtotal	2.178.818.855	2.226.518.845		69,26
	Total General	3.037.396.468	3.214.641.991	5,84	

Fuente: DNA

En el ranking por productos exportados (cuadro 5), la carne se mantuvo en el primer lugar, en el período enero-mayo, tras un aumento de 15,93% principalmente por mayores ventas a China. En segundo lugar se ubicó la madera, con una suba de 36% por mayores ventas a China y a la zona franca de Punta Pereira (Montes del Plata). La soja quedó en tercer lugar pese a su descenso de 33,63% por menores ventas a China y Estados Unidos.

Entre los principales 10 productos exportados el mayor aumento se registró en animales vivos por las ventas a Turquía (que en mayo cayó), mientras que la caída más pronunciada se observó en soja, por la caída a China, y cereales, por menores ventas a Brasil y Argelia.

Cuadro 5: Solicitudes de exportación de bienes acumulada en el año por producto en dólares						
Rank.	NCM	Producto	ene - may 2017	ene - may 2018	Variación porcentual	Peso en el total (%)
1	02	Carne	696.247.196	807.167.770	15,93	25,11
2	44	Madera	369.951.963	503.465.885	36,09	15,66
3	12	Soja	485.783.685	322.423.712	-33,63	10,03
4	04	Lácteos	241.255.888	245.584.399	1,79	7,64
5	10	Cereales	235.117.284	172.363.060	-26,69	5,36
6	51	Lana e hilados	82.843.799	104.927.482	26,66	3,26
7	41	Pieles y cuero	109.208.910	102.471.555	-6,17	3,19
8	39	Plásticos	88.885.420	99.997.366	12,50	3,11
9	11	Prod. de molinería	68.082.011	87.625.061	28,71	2,73
10	01	Animales vivos	50.905.003	85.599.132	68,15	2,66
subtotal:			2.428.281.161	2.531.625.421		78,75
Total General			3.037.396.468	3.214.641.991	5,84	

Fuente: DNA

Las exportaciones de enero-mayo medidas en volumen físico aumentaron 9,53%, la madera se ubicó en primer lugar seguida por soja y cereales, pese al descenso de ambos rubros. Se destacó, entre los principales 10 productos de exportación, el aumento de cal, cemento y piedras por las ventas a Argentina, Brasil y a la zona franca de Fray Bentos.

Cuadro 6: Solicitudes de exportación de bienes acumulada en el año por producto en volumen físico					
Rank.	NCM	Producto	ene - may 17 toneladas	ene - may 18 toneladas	Variación porcentual
1	44	Madera	3.871.721	5.208.354	34,52
2	12	Soja	1.284.801	785.722	-38,84
3	10	Cereales	725.249	369.411	-49,06
4	02	Carne	163.404	181.886	11,31
5	11	Prod. de molinería	136.843	165.524	20,96
6	25	Cal, cemento y piedras	66.109	133.314	101,66
7	04	Lácteos	79.728	82.442	3,40
8	23	Residuos de ind. alim.	44.909	62.569	39,32
9	28	Prod. quím. inorgánicos	40.878	47.963	17,33
10	39	Plásticos	43.293	47.188	9,00
subtotal:			6.456.935	7.084.371	
Total General			6.762.293	7.406.443	9,53

Fuente: DNA

Exportaciones de bienes en 12 meses finalizados en mayo por destino

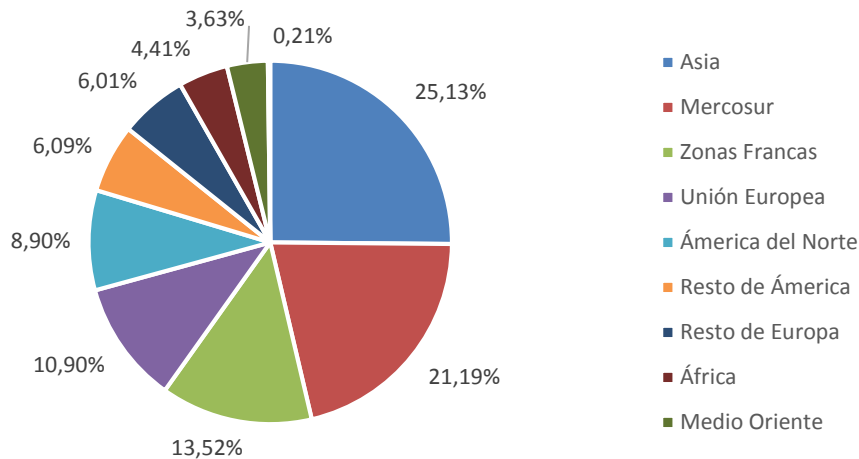
En los 12 meses finalizados en mayo las exportaciones de bienes medidas bajo criterio aduanero aumentaron 9,22% frente a igual medición del año anterior. China mantuvo el liderazgo del ranking con un aumento de 38,9%, siendo el gran impulsor de las ventas al exterior en el último año, destacándose soja, carne, madera, lana y cueros, entre otros. En tanto Brasil, quedó en el segundo lugar tras una caída de 14,9% en el último año, principalmente por menores ventas de lácteos y cereales. Lo anterior no tiene en cuenta la exportación de energía eléctrica, que todavía no se está incluyendo en las estadísticas por información insuficiente.

Cuadro 7: Exportación de bienes, medición 12 meses por destino en dólares					
Rank.	País	12m may/2017	12m may/2018	Variación porcentual	Peso en el total (%)
1	China	1.279.367.878	1.777.094.867	38,90	22,37
2	Brasil	1.305.241.984	1.110.808.246	-14,90	13,98
3	EEUU	453.378.781	463.103.540	2,14	5,83
4	Argentina	413.276.049	423.127.816	2,38	5,33
5	ZF Punta Pereira	367.684.757	386.193.977	5,03	4,86
6	ZF Nueva Palmira	331.804.967	367.467.748	10,75	4,63
7	ZF Fray Bentos	284.696.638	288.750.276	1,42	3,63
8	Turquía	199.199.910	262.823.290	31,94	3,31
9	Holanda	277.581.034	228.573.162	-17,66	2,88
10	México	183.874.903	189.745.521	3,19	2,39
11	Alemania	229.786.719	180.681.707	-21,37	2,27
12	Argelia	48.574.779	156.970.615	223,15	1,98
13	Perú	150.917.060	146.530.476	-2,91	1,84
14	Rusia	116.804.690	138.279.489	18,39	1,74
15	Paraguay	115.133.680	126.053.269	9,48	1,59
16	Israel	136.686.668	122.981.858	-10,03	1,55
17	Irak	13.380.631	101.556.938	658,98	1,28
18	Chile	97.159.895	95.547.940	-1,66	1,20
19	Portugal	84.536.645	94.957.345	12,33	1,20
20	Italia	84.804.643	86.465.845	1,96	1,09
	Subtotal	6.173.892.312	6.747.713.924		84,94
	Total general	7.273.281.383	7.943.936.233	9,22	

Fuente: DNA

El destino que más se destacó entre los principales 20 por su incremento en los últimos 12 meses es Irak por las ventas de arroz; seguido por Argelia por las ventas de lácteos. La mayor caída se dio hacia Alemania por menores exportaciones de soja.

Estructura por destino 12m mayo 2018



Fuente: DNA

En los 12 meses finalizados en mayo las exportaciones se dirigieron en su mayoría a Asia (sin Medio Oriente), con una participación de 25% si no se tienen en cuenta las exportaciones desde las zonas francas, principalmente por la presencia de China como el mayor destino de exportación de Uruguay.

El Mercosur se ubica en un segundo lugar, con una participación de 21%. Las zonas francas recibieron el 13% de las exportaciones para luego ser procesadas o directamente distribuidas en varios países. De acuerdo con la información proporcionada por Uruguay XXI, en 2017 el 35% de lo exportado desde zonas francas se dirigió a China y el 25,5% a la Unión Europea, donde Holanda es el principal puerto de entrada. El resto se destinó a varios países de todos los continentes.

A la Unión Europea se destinó el 11%, aunque si se toma en cuenta toda Europa la cifra pasa a 17%. En tanto, el 9% se dirigió a América del Norte (Nafta) y el 6% al resto de América (del Sur, Centroamérica y el Caribe). África aumentó su participación en las exportaciones totales de bienes a 4,4%, tras el fuerte incremento de las ventas a Argelia de lácteos, superando a Medio Oriente que quedó en 3,6% del total exportado y Oceanía sigue representando menos de medio punto porcentual del total.

Exportaciones de bienes en 12 meses finalizados en mayo por producto

En la medición de 12 meses finalizados en mayo la carne se ubicó en primer lugar del ranking luego de un aumento de 7,47% por mayores ventas a China y Holanda. En tanto, la madera quedó en segundo lugar tras un alza de 29% a China, Estados Unidos, Portugal y las zonas francas. En el último año se destacaron las ventas de vehículos y partes hacia Argentina y Brasil, más que duplicándose frente a igual período finalizado en mayo de 2017.

Cuadro 8: Exportación de bienes, medición 12 meses por producto en dólares						
Rank.	NCM	Producto	12m may/2017	12m may/2018	Variación %	Peso en el total (%)
1	02	Carne	1.690.944.894	1.817.266.782	7,47	22,88
2	44	Madera	846.075.379	1.091.702.135	29,03	13,74
3	12	Soja	942.702.598	1.042.260.806	10,56	13,12
4	04	Lácteos	584.894.696	615.852.054	5,29	7,75
5	10	Cereales	596.305.533	451.627.252	-24,26	5,69
6	01	Animales vivos	186.930.688	257.053.780	37,51	3,24
7	39	Plásticos	206.714.316	236.758.848	14,53	2,98
8	41	Cueros	267.448.092	236.548.514	-11,55	2,98
9	51	Lana e hilados	189.798.948	233.332.201	22,94	2,94
10	11	Productos de molinería	183.489.668	206.247.859	12,40	2,60
11	87	Vehículos	63.584.722	158.794.917	149,74	2,00
12	15	Grasas y aceites	130.510.018	135.488.600	3,81	1,71
13	30	Prod. farmac.	124.424.601	127.083.779	2,14	1,60
14	03	Pescados	94.004.818	106.838.173	13,65	1,34
15	08	Frutas	96.633.302	87.791.596	-9,15	1,11
16	34	Prod. de limpieza	70.996.086	74.394.166	4,79	0,94
17	05	Demás productos de origen animal	66.259.654	71.193.468	7,45	0,90
18	85	Aparatos de imagen y sonido	67.252.422	68.465.226	1,80	0,86
19	94	Muebles	54.275.457	63.450.389	16,90	0,80
20	90	Instrumentos de precisión	46.222.110	62.791.176	35,85	0,79
		subtotal:	6.509.468.002	7.144.941.720		89,94
		Total general	7.273.281.383	7.943.936.233	9,22	

Fuente: DNA

Exportaciones de bienes en 12 meses a mayo por producto en toneladas

En los 12 meses finalizados en mayo las exportaciones medidas en volumen físico crecieron 14%. La madera continuó en el primer lugar tras un aumento de 26,5%. En segundo lugar quedó la soja, que aumentó 13%, principalmente por los incrementos del año pasado. En tercer lugar se situaron los cereales pese a la caída de 43,5%. Se destacó el aumento de las exportaciones de cal y cemento portland principalmente para Argentina y Brasil.

Cuadro 9: Exportación de bienes, medición 12 meses por producto en volumen físico					
Rank.	NCM	Producto	12m may/17	12m may/18	Variación porcentual
1	44	Madera	9.013.538	11.401.158	26,49
2	12	Soja	2.428.915	2.745.004	13,01
3	10	Cereales	1.731.613	977.325	-43,56
4	02	Carne	393.521	410.637	4,35
5	11	Productos de molinería	359.217	394.430	9,80
6	25	Cal, cemento y piedras	155.869	333.847	114,18
7	04	Lácteos	215.839	202.467	-6,20
8	23	Residuos de ind. alimenticias	131.610	180.884	37,44
9	39	Plásticos	105.516	115.372	9,34
10	28	Prod. químicos inorgánicos	103.580	109.231	5,46
11	01	Animales vivos	71.006	101.776	43,33
12	08	Frutas	114.130	99.981	-12,40
13	15	Grasas y aceites	103.221	99.263	-3,84
14	03	Pescados	50.165	53.181	6,01
15	34	Prod. de limpieza	51.338	51.160	-0,35
16	31	Abonos	49.727	51.105	2,77
17	41	Cueros	34.370	41.017	19,34
18	05	Demás productos de origen animal	38.495	37.842	-1,70
19	51	Lana e hilados	27.307	33.888	24,10
20	27	Combustibles	99.459	28.544	-71,30
		subtotal	15.278.438	17.468.110	
		Total general	15.534.889	17.710.556	14,01

Fuente: DNA

Comparativo variación en dólares y en volumen físico en 12 meses a mayo

En los últimos 12 meses tanto los cereales como las frutas fueron los únicos entre los principales 20 rubros exportados que registraron caídas tanto en dólares como en volumen físico. En el comparativo se puede observar las diferencias en las variaciones en dólares y toneladas, que están principalmente explicadas por los precios en cada sector.

Cuadro 10: Comparativo variación 12 meses en dólares y en toneladas				
Rank.	NCM	Producto	var US\$	var tons
1	02	Carne	7,47	4,35
2	44	Madera	29,03	26,49
3	12	Soja	10,56	13,01
4	04	Lácteos	5,29	-6,20
5	10	Cereales	-24,26	-43,56
6	01	Animales vivos	37,51	43,33
7	39	Plásticos	14,53	9,34
8	41	Cueros	-11,55	19,34
9	51	Lana e hilados	22,94	24,10
10	11	Productos de molinería	12,40	9,80
11	87	Vehículos	149,74	190,00
12	15	Grasas y aceites	3,81	-3,84
13	30	Prod. farmacéuticos	2,14	10,46
14	03	Pescados y moluscos	13,65	6,01
15	08	Frutas	-9,15	-12,40
16	34	Prod. de limpieza	4,79	-0,35
17	05	Demás productos de origen animal	7,45	-1,70
18	85	Aparatos de imagen y sonido	1,80	-6,35
19	94	Muebles	16,90	-10,92
20	90	Instrumentos de precisión	35,85	-24,35

Fuente: DNA