



Unión de
Exportadores
del Uruguay

Informe de exportaciones de bienes

Abril/2021



LAS SOLICITUDES DE EXPORTACIÓN DE BIENES AUMENTARON 30,3% EN ABRIL Y ACUMULARON UNA SUBA DE 28,1% EN EL PRIMER CUATRIMESTRE DEL AÑO

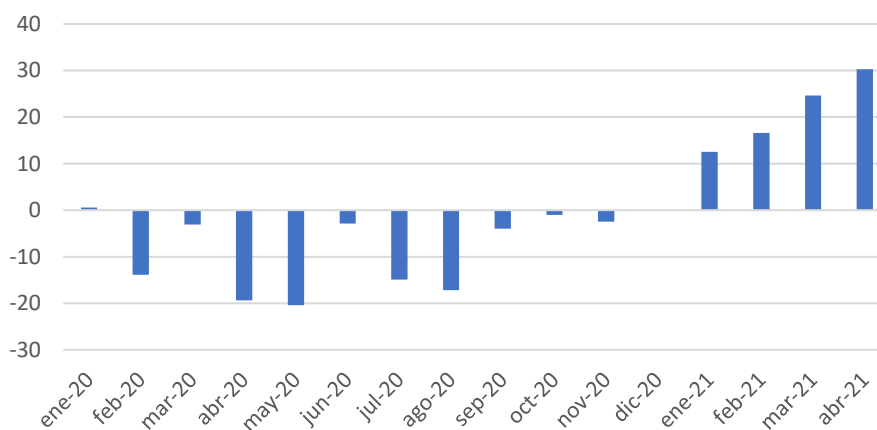
Las solicitudes de exportación de bienes registraron un nuevo incremento mensual en abril, esta vez de 30,3%, con respecto a igual mes del año pasado, según los datos relevados por la Unión de Exportadores del Uruguay (UEU) en base a los Documentos Únicos de Aduanas (DUAs) que no incluyen las exportaciones que salen del país desde las zonas francas.

En abril las solicitudes alcanzaron US\$ 793 millones y acumularon US\$ 2.672 millones en el primer cuatrimestre, superando en 28,1% las colocaciones de enero-abril de 2020.

En tanto, en los 12 meses finalizados en abril las ventas se incrementaron 3% en comparación con el mismo período cerrado en abril de 2020, por lo que los aumentos del cuatrimestre superaron las caídas de mayo a noviembre.

Tomando en cuenta lo exportado desde las zonas francas se registró un aumento de 29,4% en abril y una suba de 23,6% en lo que va del año, según información recabada por Uruguay XXI.¹

Variación de exportación de bienes
(% frente a igual mes del año anterior)



Fuente: DNA

SOLICITUDES DE EXPORTACIÓN EN ABRIL POR DESTINO EN DÓLARES

De acuerdo con los datos de Aduanas, las solicitudes de exportación de bienes de abril aumentaron principalmente por mayores colocaciones en China, Brasil y Estados Unidos, en comparación con abril de 2020.

China continuó liderando el ranking tras una suba de 67,66% frente a abril del año pasado por mayores compras de carne, soja y madera, entre otros. Hacia Brasil las

¹ Al monto total de solicitudes se suman las exportaciones más relevantes de las zonas francas, que incluyen celulosa, concentrado de bebidas y productos farmacéuticos, restando las ventas hacia las zonas francas.

ventas se más que duplicaron por vehículos, plásticos y lácteos, entre otros. También se dio un incremento relevante hacia Estados Unidos por carne y madera, y hacia Argentina por plásticos, autopartes y productos de limpieza, aunque la mayor exportación fue la de energía eléctrica en niveles similares a los de abril de 2020.

En abril las mayores subas -entre los principales 20 destinos- se dieron hacia Europa (Holanda, Reino Unido, Italia) y las bajas más relevantes fueron a Egipto y Perú. Se destacó la solicitud de Irak de cereales y animales vivos, que lo ubicó en el sexto lugar.

Cuadro 1: Solicitudes de exportación de bienes en el mes por destino en dólares

Rank.	País	abr/20	abr/21	Variación porcentual	Peso en el total (%)
1	China	111.258.951	186.538.976	67,66	23,53
2	Z.F. Nueva Palmira	116.711.489	117.415.054	0,60	14,81
3	Brasil	36.586.051	85.311.027	133,18	10,76
4	EEUU	40.100.757	53.451.508	33,29	6,74
5	Z.F. Punta Pereira	45.341.810	42.751.873	-5,71	5,39
6	Irak		37.190.262		4,63
7	Argentina	25.208.045	36.699.805	45,59	4,69
8	Z.F. Fray Bentos	29.283.248	25.698.892	-12,24	3,24
9	México	11.065.937	20.121.365	81,83	2,54
10	Holanda	2.841.385	14.676.700	416,53	1,85
11	Argelia	14.887.240	11.887.751	-20,15	1,50
12	Paraguay	6.737.420	9.227.547	36,96	1,16
13	Turquía	5.178.473	8.738.574	68,75	1,10
14	Egipto	24.653.273	8.322.345	-66,24	1,05
15	Chile	5.326.993	8.008.138	50,33	1,01
16	Perú	11.178.998	7.775.023	-30,45	0,98
17	Reino Unido	2.317.040	7.253.645	213,06	0,91
18	Rusia	6.068.412	7.242.953	19,35	0,91
19	Italia	2.338.467	6.610.149	182,67	0,83
20	Alemania	4.549.990	6.231.246	36,95	0,79
	Subtotal	501.633.980	701.152.834		88,44
	Total General	608.677.290	792.829.369	30,25	

Fuente: DNA

SOLICITUDES DE EXPORTACIÓN EN ABRIL POR PRODUCTO EN DÓLARES

Desde el punto de vista de los productos exportados, el aumento de las solicitudes de bienes de abril -según datos de Aduanas- se explica mayores colocaciones de carne y madera, entre otros. Si bien el peso en el total exportado es acotado, se dio un fuerte incremento en la venta de vehículos, lana y cuero, sectores muy golpeados en 2020 por el menor comercio derivado de la crisis sanitaria.

La carne se mantuvo liderando el ranking con un aumento de 67,63% por mayores ventas a China, Estados Unidos y Holanda, entre otros. Semillas y oleaginosos -

principalmente soja- registró una baja por menores ventas a Egipto y Estados Unidos, aunque se mantuvo en el segundo lugar del ranking. En tanto, la madera quedó en tercer lugar por aumentos a China y Estados Unidos, ya que los ingresos a las zonas francas (a plantas de celulosa) registraron un descenso en el mes.

Las mayores subas del mes -entre los principales 20 rubros de exportación- fueron las de vehículos, principalmente a Brasil y en menor medida hacia Argentina, y lana por aumentos hacia China, Italia y Alemania, entre otros. Los descensos se dieron en pescados por menores ventas a China y soja por caídas hacia Egipto y Estados Unidos.

Cuadro 2: Solicitudes de exportación de bienes en el mes por producto en dólares

Rank.	NCM	Producto	abr/20	abr/21	Variación porcentual	Peso en el total (%)
1	02	Carne	108.354.912	181.630.339	67,63	22,91
2	12	Semillas y oleaginosos	165.755.927	157.901.590	-4,74	19,92
3	44	Madera	105.343.738	114.755.575	8,93	14,47
4	10	Cereales	54.340.360	72.434.173	33,30	9,14
5	04	Lácteos	44.591.930	49.599.218	11,23	6,26
6	39	Plásticos	16.016.795	24.138.779	50,71	3,04
7	15	Grasas y aceites	7.970.963	18.739.572	135,10	2,36
8	01	Animales vivos	9.737.342	18.120.418	86,09	2,29
9	87	Vehículos	480.346	17.583.449	3560,58	2,22
10	27	Energía eléctrica	14.503.462	14.512.476	0,06	1,83
11	30	Prod. farmacéuticos	13.468.255	13.420.433	-0,36	1,69
12	51	Lana e hilados	3.995.818	11.210.019	180,54	1,41
13	41	Pieles y cuero	6.910.779	10.609.206	53,52	1,34
14	08	Frutas	5.459.354	6.767.200	23,96	0,85
15	05	Demás prod. de origen animal	5.429.976	6.357.100	17,07	0,80
16	34	Prod.de limpieza	5.570.989	5.610.979	0,72	0,71
17	16	Prep. de carne o pescado	2.768.056	4.556.900	64,62	0,57
18	03	Pescados y moluscos	5.714.939	4.338.008	-24,09	0,55
19	29	Prod. químicos orgánicos	2.417.856	4.316.277	78,52	0,54
20	23	Residuos de ind. alimenticias	2.427.426	3.814.609	57,15	0,48
		subtotal:	581.259.224	740.416.320		93,39
		Total General	608.677.290	792.829.369	30,25	

Fuente: DNA

SOLICITUDES DE EXPORTACIÓN DE BIENES EN ABRIL EN TONELADAS

Medidas en toneladas, las solicitudes de exportación de bienes de abril bajaron 3% frente a igual mes del año principalmente por las menores colocaciones en volumen físico de soja. El resultado global muestra la mejora de los precios de exportación en términos generales, ya que las solicitudes medidas en dólares aumentaron mientras que medidas en volumen físico bajaron.

Cuadro 3: Solicitudes de exportación de bienes en el mes por producto en volumen físico

Rank.	NCM	Producto	abr/20 toneladas	abr/21 toneladas	Variación porcentual
1	44	Madera	1.299.572	1.301.594	0,16
2	12	Semillas y oleaginosos	470.837	331.075	-29,68
3	10	Cereales	134.974	155.591	15,27
4	02	Carne	26.221	39.451	50,46
5	04	Lácteos	15.057	15.470	2,74
6	15	Grasas y aceites	3.188	14.824	365,04
7	25	Cal, cemento o piedras	3.036	14.544	378,99
8	23	Residuos de ind. alimenticias	8.698	14.308	64,49
9	39	Plásticos	7.688	11.469	49,18
10	28	Prod. químicos inorgánicos	9.280	7.292	-21,42
11	08	Frutas	4.850	5.584	15,12
12	01	Animales vivos	2.767	4.663	68,54
13	41	Pieles y cuero	2.153	4.551	111,35
14	34	Prod. de limpieza	4.259	3.883	-8,83
15	05	Demás prod. de origen animal	2.690	3.259	21,18
16	68	Manuf. de piedra, cemento	135	2.938	2073,13
17	03	Pescados y moluscos	3.302	2.849	-13,70
18	87	Vehículos	80	2.099	2540,34
19	11	Prod. de molinería	6.726	1.884	-71,99
20	51	Lana e hilados	591	1.827	208,93
		subtotal:	2.006.106	1.939.156	
		Total General	2.014.845	1.953.965	-3,02

Fuente: DNA

EXPORTACIONES DE BIENES EN ENERO-ABRIL

Cuadro 4: Solicitudes de exportación de bienes acumulada en el año en dólares

Rank.	País	ene - abr/20	ene - abr/21	Variación porcentual	Peso en el total (%)
1	China	361.711.462	658.224.357	81,97	24,64
2	Brasil	251.983.706	440.759.718	74,92	16,50
3	Z.F. Nueva Palmira	181.299.324	215.498.552	18,86	8,07
4	EEUU	151.272.277	166.440.005	10,03	6,23
5	Z.F. Punta Pereira	126.540.060	133.197.825	5,26	4,99
6	Argentina	86.712.688	120.716.101	39,21	4,52
7	Z.F. Fray Bentos	91.844.355	88.361.100	-3,79	3,31
8	Holanda	50.882.459	62.910.977	23,64	2,35
9	México	31.937.245	47.968.649	50,20	1,80
10	Argelia	72.746.147	45.494.928	-37,46	1,70
	Subtotal	1.406.929.723	1.979.572.212		74,09
	Total General	2.085.340.937	2.671.806.033	28,12	

Fuente: DNA

En el primer cuatrimestre del año las exportaciones aumentaron 28% frente a igual período de 2020 luego de incrementos en la mayoría de los destinos de exportación.

Cuadro 5: Solicitudes de exportación de bienes acumulada en el año por producto en dólares

Rank.	NCM	Producto	ene - abr/20	ene - abr/21	Variación porcentual	Peso en el total (%)
1	02	Carne	547.153.086	730.717.188	33,55	27,35
2	44	Madera	309.483.267	403.083.444	30,24	15,09
3	10	Cereales	157.354.575	242.051.988	53,83	9,06
4	12	Semillas y oleaginosos	235.635.461	236.536.635	0,38	8,85
5	04	Lácteos	188.624.603	215.896.503	14,46	8,08
6	39	Plásticos	74.683.425	90.835.050	21,63	3,40
7	15	Grasas y aceites	43.023.395	75.191.797	74,77	2,81
8	27	Energía elect.	21.855.761	59.810.623	173,66	2,24
9	01	Animales vivos	44.178.757	57.571.518	30,31	2,15
10	51	Lana e hilados	46.516.962	53.066.609	14,08	1,99
subtotal:			1.668.509.291	2.164.761.355		81,02
Total General			2.085.340.937	2.671.806.033	28,12	

Fuente: DNA

En tanto, los productos exportados medidos en dólares registraron en el cuatrimestre aumentos en los 10 principales bienes exportados. Se destacó el aumento en la exportación de energía eléctrica a la región, en grasas y aceites y cereales.

Cuadro 6: Solicitudes de exportación de bienes acumulada en el año por producto en volumen físico

Rank.	NCM	Producto	ene - abr/20 toneladas	ene - abr/21 toneladas	Variación porcentual
1	44	Madera	3.480.054	4.574.711	31,46
2	10	Cereales	428.496	704.903	64,51
3	12	Semillas y oleaginosos	643.714	510.439	-20,70
4	02	Carne	121.071	163.663	35,18
5	11	Prod. de molinería	90.225	94.483	4,72
6	04	Lácteos	63.213	69.868	10,53
7	15	Grasas y aceites	24.301	56.179	131,17
8	25	Cal, cemento y piedras	32.468	54.488	67,82
9	23	Residuos de ind. alimenticias	44.365	47.942	8,06
10	39	Plásticos	37.988	46.758	23,09
subtotal:			4.965.897	6.323.434	
Total General			5.148.252	6.536.514	26,97

Fuente: DNA

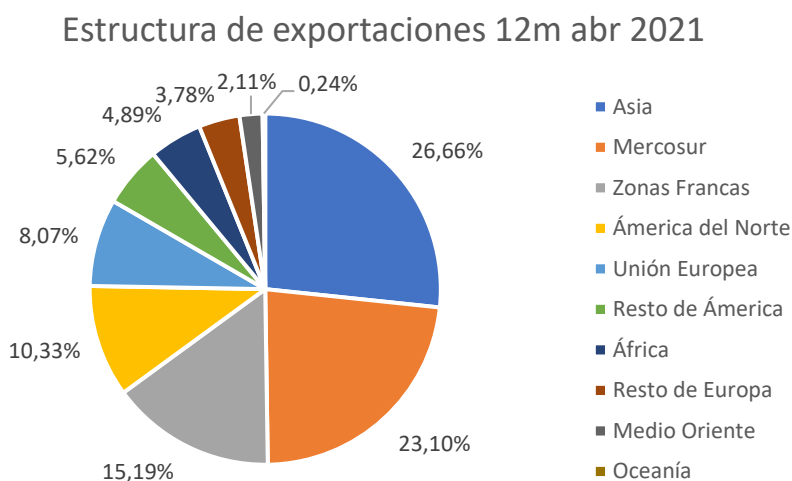
EXPORTACIONES DE BIENES EN 12 MESES FINALIZADOS EN ABRIL POR DESTINO

Las exportaciones de bienes aumentaron 3% en los 12 meses finalizados en abril, en comparación con el mismo período finalizado en abril de 2020, según datos de Aduanas. El resultado positivo se debe a que los aumentos de los cuatro meses de 2021 superaron las bajas registradas entre mayo y noviembre de 2020.

China lideró el ranking, tras una baja de 10% por las menores ventas de carne, madera, lana, soja y cuero de 2020. Brasil quedó segundo tras un aumento de 30,8% por mayores ventas de lácteos y cereales, entre otros.

El destino con mayor incremento –entre los principales 20- fue India, con una triplicación frente al año móvil cerrado en abril de 2020, debido a los incrementos en las ventas de madera principalmente.

En tanto las bajas más pronunciadas fueron las de Alemania, debido a menores compras de carne, cuero y lana, y de Rusia, por menores compras de lácteos.



Fuente: DNA

Asia fue el principal destino de las exportaciones en el último año, con el 26,66% del total, debido a la presencia de China que representó el 22,9% del total exportado. El Mercosur quedó en un segundo lugar como región de destino, con una participación de 23,1%. Las zonas francas canalizaron el 15,19% de las ventas al exterior con varios destinos finales.

Hacia América del Norte se destinó el 10,33% y hacia el resto de las Américas -sin contar América del Norte y Mercosur- se destinó 5,62%. Por otra parte, las ventas destinadas a la UE representaron el 8,07%, pero Europa en su conjunto alcanzó el 11,85%. África alcanzó el 4,89% debido a la creciente participación -con altibajos- de Egipto y Argelia. En tanto, Medio Oriente representó el 2,11% y Oceanía el 0,24% del total.

Cuadro 7: Exportación de bienes, medición 12 meses por destino en dólares

Rank.	País	12m abr/20	12m abr/21	Variación porcentual	Peso en el total (%)
1	China	1.929.677.372	1.732.947.583	-10,2	22,9
2	Brasil	976.252.048	1.277.674.832	30,9	16,9
3	EEUU	441.290.985	550.076.203	24,7	7,3
4	Z.F. Nueva Palmira	436.664.724	543.925.306	24,6	7,2
5	Argentina	325.916.964	349.889.405	7,4	4,6
6	Z.F. Punta Pereira	337.240.972	327.404.443	-2,9	4,3
7	Z.F. Fray Bentos	258.774.017	249.918.248	-3,4	3,3
8	Argelia	224.259.638	185.515.283	-17,3	2,4
9	Holanda	219.708.907	184.212.692	-16,2	2,4
10	México	124.981.697	152.666.171	22,2	2,0
11	Turquía	132.961.545	144.637.224	8,8	1,9
12	Paraguay	111.813.877	122.125.393	9,2	1,6
13	Perú	122.825.333	111.781.781	-9,0	1,5
14	Rusia	140.912.941	92.778.547	-34,2	1,2
15	Italia	59.586.478	84.569.174	41,9	1,1
16	Chile	77.526.292	80.710.306	4,1	1,1
17	Canadá	51.304.269	79.509.284	55,0	1,0
18	Alemania	110.765.144	72.881.848	-34,2	1,0
19	India	21.973.086	67.793.367	208,5	0,9
20	Israel	52.485.094	65.217.552	24,3	0,9
	Subtotal	6.156.921.384	6.476.234.642		85,5
	Total general	7.354.257.441	7.576.295.955	3,0	

Fuente: DNA

EXPORTACIONES DE BIENES EN 12 MESES FINALIZADOS EN ABRIL POR PRODUCTO

En relación con los productos de exportación, en la medición de 12 meses finalizados en abril, la carne se ubicó en primer lugar del ranking luego de un aumento de 4,3% por mayores ventas en los últimos meses a China, Estados Unidos y Holanda, entre otros. En segundo puesto quedó la madera tras un aumento de 13,7%, por mayores ventas a China, Estados Unidos e India, y en tercero semillas y oleaginosos, que registró un descenso de 25,4% principalmente por menores ventas de soja, aunque las semillas de colza vienen en aumento.

La mayor suba entre los principales 20 rubros de exportación fue la de energía eléctrica hacia Brasil, mientras que las mayores bajas fueron las de lana y cueros, por menores ventas a China y Europa.

Cuadro 8: Exportación de bienes, medición 12 meses por producto en dólares

Rank .	NC M	Producto	12m abr/20	12m abr/21	Variación porcentual	Peso en el total (%)
1	02	Carne	1.919.988.208	2.003.071.528	4,3	26,4
2	44	Madera	880.499.579	1.001.042.511	13,7	13,2
3	12	Semillas y oleaginosos	1.071.896.886	799.952.596	-25,4	10,6
4	04	Lácteos	669.527.867	705.916.261	5,4	9,3
5	10	Cereales	460.437.967	643.079.404	39,7	8,5
6	39	Plásticos	245.983.235	261.226.737	6,2	3,4
7	11	Productos de molinería	201.952.597	200.793.718	-0,6	2,7
8	15	Grasas y aceites	126.793.258	173.118.239	36,5	2,3
9	27	Energía eléctrica	61.580.971	165.783.878	169,2	2,2
10	30	Productos farmacéuticos	139.198.252	160.453.365	15,3	2,1
11	01	Animales vivos	115.589.224	131.351.141	13,6	1,7
12	87	Vehículos	131.193.923	118.867.637	-9,4	1,6
13	51	Lana e hilados	143.921.960	104.237.730	-27,6	1,4
14	41	Pieles y cuero	135.398.026	98.360.968	-27,4	1,3
15	03	Pescados y moluscos	111.698.179	93.615.900	-16,2	1,2
16	08	Frutas	70.642.395	72.823.305	3,1	1,0
17	05	Demás productos de origen animal	61.472.329	62.574.236	1,8	0,8
18	34	Prod. de limpieza	55.492.009	57.807.702	4,2	0,8
19	16	Preparaciones de carne o pescado	51.432.399	54.504.377	6,0	0,7
20	85	Aparatos de imagen y sonido	51.666.659	50.467.822	-2,3	0,7
		subtotal:	6.706.365.921	6.959.049.056		91,9
		Total general	7.354.257.441	7.576.318.888	3,0	

Fuente: DNA

EXPORTACIONES DE BIENES EN 12 MESES A ABRIL POR PRODUCTO EN TONELADAS

En los 12 meses finalizados en abril las exportaciones de bienes medidas en volumen físico aumentaron 9,18%, por lo que en el período los precios promedio cayeron frente a la medición del año anterior ya que el monto medido en dólares registró un aumento menor, de 3%.

La madera quedó en primer lugar tras una suba de 18,4%, mientras que semillas y oleaginosos registró una caída de 31,9% y los cereales experimentaron un incremento de 44% en el período.

Cuadro 9: Exportación de bienes, medición 12 meses por producto en volumen físico

Rank.	NCM	Producto	12m abr/20	12m abr/21	Variación porcentual
1	44	Madera	9.674.520	11.454.859	18,4
2	12	Semillas y oleaginosos	3.086.896	2.099.210	-32,0
3	10	Cereales	1.208.212	1.741.378	44,1
4	02	Carne	404.229	463.491	14,7
5	11	Productos de molinería	384.289	394.519	2,7
6	04	Lácteos	223.282	244.191	9,4
7	25	Cal, tierras y piedras	178.730	196.213	9,8
8	39	Plásticos	122.461	140.800	15,0
9	15	Grasas y aceites	80.864	130.073	60,9
10	23	Residuos de industrias alimenticias	135.027	128.903	-4,5
11	28	Productos químicos inorgánicos	119.763	118.351	-1,2
12	08	Frutas	96.127	82.895	-13,8
13	03	Pescados y moluscos	60.542	60.066	-0,8
14	01	Animales vivos	40.648	49.994	23,0
15	41	Pieles y cuero	43.283	49.533	14,4
16	34	Prod. de limpieza	42.179	43.536	3,2
17	05	Demás productos de origen animal	27.974	33.022	18,0
18	31	Abonos	36.317	31.543	-13,1
19	47	Pastas de madera	13.456	19.946	48,2
20	51	Lana e hilados	19.163	16.363	-14,6
		subtotal	15.997.961	17.498.885	
		Total general	16.190.602	17.677.441	9,2

Fuente: DNA