

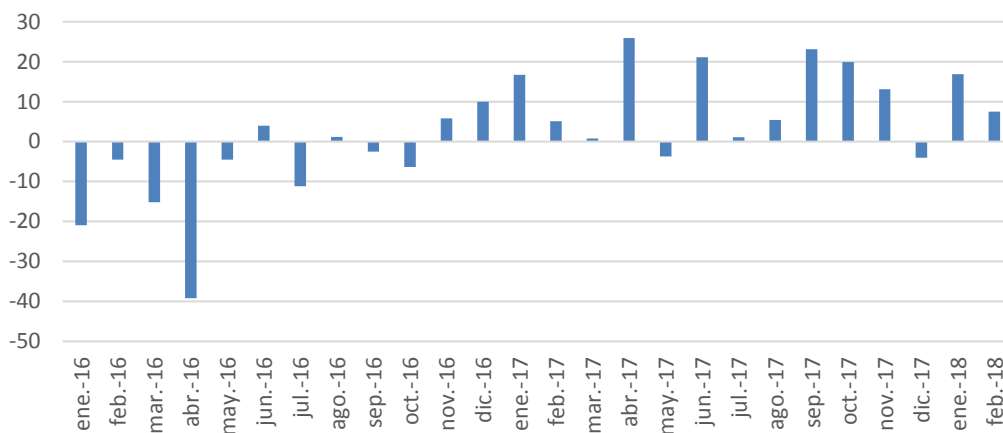
Las solicitudes de exportación de bienes aumentaron 7,54% en febrero y acumularon un incremento de 11,15% en los últimos 12 meses

Las solicitudes de exportación de bienes registraron un incremento en febrero de 7,54%, con respecto a igual período de 2017, tras alcanzar un monto de US\$ 609,4 millones, según los datos relevados por la Unión de Exportadores del Uruguay (UEU) en base a Documentos Únicos de Aduanas que no incluyen las exportaciones que salen del país desde zonas francas.

En el primer bimestre del año el aumento fue de 14,64%, mientras que en los 12 meses finalizados en febrero las exportaciones sumaron US\$ 7.969 millones, lo que significó un aumento de 11,15% frente al año móvil finalizado en febrero de 2017.

El aumento del mes de febrero pasa a 13,3% si se toma en cuenta lo exportado desde las zonas francas que sumó US\$ 712,4 millones frente a los US\$ 628,9 de febrero de 2017, según información recabada por Uruguay XXI.¹ En tanto, el acumulado del bimestre registró un incremento de 17% con la misma medición.

Variación de exportación de bienes
(% frente a igual mes del año anterior)



Fuente: DNA

¹ Al monto total de solicitudes se suman las exportaciones más relevantes de las zonas francas, que incluyen celulosa, concentrado de bebidas y productos farmacéuticos, restando las ventas hacia las zonas francas.

Solicitudes de exportación en febrero por destino en dólares

En el mes de febrero China se ubicó una vez más en el primer lugar en el ranking de destinos de las solicitudes de exportación de bienes bajo criterio aduanero. El incremento frente a las solicitudes de igual mes del año pasado fue de 67,25% y se explicó principalmente por la mayor venta de madera, aunque también aumentaron las colocaciones de carne, lana, lácteos, cueros y pescados. En tanto, Brasil registró una baja de 13,14% en febrero, que lo situó en el segundo puesto, por menores ventas de lácteos y cereales pese al incremento de vehículos y partes. Uruguay le está exportando energía eléctrica a Brasil y Argentina, sin embargo todavía no se incorpora a las estadísticas mensuales por información incompleta.

Cuadro 1: Solicitudes de exportación de bienes en el mes por destino en US\$					
Rank.	País	feb-17	feb-18	Variación porcentual	Peso en el total (%)
1	China	67.598.422	113.055.757	67,25	18,55
2	Brasil	88.798.739	77.134.515	-13,14	12,66
3	ZF Punta Pereira	52.594.415	49.969.482	-4,99	8,20
4	EEUU	32.150.624	37.198.929	15,70	6,10
5	Argentina	25.635.983	33.978.070	32,54	5,58
6	ZF Fray Bentos	30.519.358	29.586.114	-3,06	4,85
7	Holanda	14.410.805	23.539.797	63,35	3,86
8	Rusia	9.985.205	18.515.946	85,43	3,04
9	Israel	20.988.506	16.411.324	-21,81	2,69
10	Alemania	16.428.145	15.288.176	-6,94	2,51
11	Perú	10.644.142	14.590.048	37,07	2,39
12	México	18.420.633	12.531.976	-31,97	2,06
13	Argelia	4.319.013	10.919.667	152,83	1,79
14	Portugal	10.139.774	10.869.462	7,20	1,78
15	Cuba	12.974.013	10.554.554	-18,65	1,73
16	Paraguay	7.762.360	10.553.012	35,95	1,73
17	ZF Nueva Palmira	24.965.487	9.550.172	-61,75	1,57
18	Italia	5.931.090	8.495.106	43,23	1,39
19	Chile	7.597.059	7.454.513	-1,88	1,22
20	Venezuela	178.943	6.506.703	3.536,18	1,07
	Subtotal	394.444.295	403.647.565		66,24
	Total General	566.676.278	609.411.343	7,54	

Fuente: DNA

Entre los principales 20 destinos de exportación se destacó el incremento a Venezuela por una exportación de arroz, mientras que la mayor baja fue la de zona franca de Nueva Palmira por menores salidas de cereales por esa vía.

Solicitudes de exportación en febrero por producto en dólares

La carne lideró el ranking de solicitudes de bienes medidas en dólares bajo criterio aduanero en febrero tras un aumento de 17,2% frente a igual mes de 2017, por mayores ventas a China, Holanda y Rusia. La madera se situó en segundo por más exportaciones a China. El mayor aumento entre los primeros 20 se dio en soja debido a que febrero no es un mes de zafra, mientras que la mayor baja se dio en cereales por menores ventas a Brasil e Irán.

Cuadro 2: Solicitudes de exportación de bienes en el mes por producto en US\$						
Rank.	NCM	Producto	feb-17	feb-18	Variación porcentual	Peso en el total (%)
1	02	Carne	142.648.976	167.190.195	17,20	27,43
2	44	Madera	100.192.532	133.139.906	32,88	21,85
3	10	Cereales	108.046.783	46.199.522	-57,24	7,58
4	04	Lácteos	38.164.678	41.172.980	7,88	6,76
5	41	Pieles y cuero	20.958.281	20.897.443	-0,29	3,43
6	51	Lana e hilados	15.693.441	19.254.036	22,69	3,16
7	39	Plásticos	14.953.355	18.496.966	23,70	3,04
8	87	Vehículos	4.219.930	12.764.080	202,47	2,09
9	12	Soja	2.227.992	12.330.857	453,45	2,02
10	30	Prod. farmac.	8.571.893	11.453.193	33,61	1,88
11	15	Grasas y aceites	9.066.452	10.677.114	17,77	1,75
12	11	Prod. de molinería	14.550.929	10.303.838	-29,19	1,69
13	03	Pescados	7.532.233	10.041.501	33,31	1,65
14	05	Demás prod. de origen animal	5.463.777	7.329.650	34,15	1,20
15	34	Prod. de limpieza	5.402.394	6.311.306	16,82	1,04
16	73	Manuf. fundición	4.416.768	5.859.624	32,67	0,96
17	94	Muebles	4.118.480	5.240.362	27,24	0,86
18	85	Aparatos de imagen	4.406.749	5.000.521	13,47	0,82
19	16	Prep. de carne o pescado	3.114.096	4.800.017	54,14	0,79
20	29	Prod. quím. orgánicos	1.120.255	4.542.402	305,48	0,75
		subtotal:	514.869.992	553.005.513		90,74
		Total General	566.676.278	609.411.343	7,54	

Fuente: DNA

Solicitudes de exportación de bienes en febrero por producto en toneladas

Medidas en toneladas las solicitudes de exportación de febrero aumentaron 10,06% en relación a igual mes del año pasado y estuvieron lideradas por la madera, que registró un incremento de 28,69%. En segundo lugar se ubicaron los cereales, pese a la caída de 66,9%, y en tercer puesto se situó la carne, con un aumento de 9,93%. Los mayores incrementos en volumen físico se dieron en animales vivos y soja, que registraron ventas que el año pasado no se habían registrado.

Cuadro 3: Solicitudes de exportación de bienes en el mes por producto en volumen físico					
Rank.	NCM	Producto	feb/17 toneladas	feb/18 toneladas	Variación porcentual
1	44	Madera	1.154.141	1.485.209	28,69
2	10	Cereales	328.767	108.817	-66,90
3	02	Carne	33.288	36.595	9,93
4	25	Cal, cemento, piedras	9.779	33.388	241,42
5	12	Soja	1.564	25.829	1551,39
6	11	Prod. de la molinería	29.743	19.918	-33,03
7	04	Lácteos	12.466	13.586	8,99
8	28	Prod. químicos inorgánicos	6.561	10.935	66,67
9	23	Residuos de ind. alimenticias	9.345	9.328	-0,18
10	39	Plásticos	7.348	9.121	24,14
11	15	Grasas y aceites	4.641	7.293	57,14
12	31	Abonos	1.033	6.324	512,34
13	34	Prod. de limpieza	3.894	4.241	8,93
14	03	Pescados y moluscos	4.367	4.122	-5,60
15	41	Piel y cuero	2.265	3.848	69,89
16	05	Demás prod. de origen animal	2.980	3.655	22,65
17	51	Lana e hilados	2.198	2.718	23,65
18	27	Combustibles	6.538	2.516	-61,52
19	73	Manuf. de fundición	1.725	2.015	16,77
20	01	Animales vivos	22	1.886	8478,55
		subtotal:	1.623	1.791	
		Total General	1.643.013	1.808.226	10,06

Fuente: DNA

Exportaciones de bienes en el primer bimestre del año (destinos y productos)

En el primer bimestre del año las exportaciones sumaron US\$ 1.201,5 millones, lo que significó un aumento de 14,64% frente a igual período de 2017. En el ranking de los principales destinos de exportación del bimestre se encuentran China, Brasil y la zona franca de Punta Pereira, donde se encuentra la planta de celulosa de Montes del Plata.

Entre los primeros 10 destinos de exportación se destacó la baja hacia Brasil principalmente por menores ventas de cereales y lácteos frente al año anterior. El mayor aumento se registró en Rusia por mayores ventas de carne y a China por mayores colocaciones de madera, carne, lana, cueros y pescado.

Cuadro 4: Solicitudes de exportación de bienes acumulada en el año por destino en US\$					
Rank.	País	ene - feb 2017	ene - feb 2018	Variación porcentual	Peso en el total (%)
1	China	126.983.197	217.964.110	71,65	18,14
2	Brasil	210.107.386	169.024.947	-19,55	14,07
3	ZF Punta Pereira	81.438.793	100.191.564	23,03	8,34
4	EEUU	56.715.833	68.241.783	20,32	5,68
5	Argentina	54.585.485	64.317.695	17,83	5,35
6	ZF Fray Bentos	52.067.581	58.998.723	13,31	4,91
7	Holanda	34.726.256	34.730.770	0,01	2,89
8	Israel	37.687.607	34.199.141	-9,26	2,85
9	Rusia	18.057.971	31.838.561	76,31	2,65
10	México	29.901.022	31.444.262	5,16	2,62
	Subtotal	702.271.129	810.951.557		67,49
	Total General	1.048.091.485	1.201.511.095	14,64	

Fuente: DNA

En el ranking por productos exportados (cuadro 5), la carne se mantuvo en el primer lugar, en el bimestre enero-febrero, seguido por madera, cereales y lácteos. Los primeros dos con aumentos pero con bajas en cereales y lácteos.

Entre los principales 10 productos exportados se registraron aumentos en animales en pie por las ventas a Turquía, Irak y Egipto, que el año pasado no se habían registrado. En tanto las mayores bajas se dieron en cereales y lácteos principalmente por el descenso en las ventas a Brasil.

Cuadro 5: Solicitudes de exportación de bienes acumulada en el año por producto en US\$						
Rank.	NCM	Producto	ene - feb 2017	ene - feb 2018	Variación porcentual	Peso en el total (%)
1	02	Carne	271.753.671	336.707.055	23,90	28,02
2	44	Madera	162.225.256	253.274.538	56,13	21,08
3	10	Cereales	171.203.976	87.558.603	-48,86	7,29
4	04	Lácteos	90.688.096	81.135.776	-10,53	6,75
5	41	Pieles y cuero	39.344.340	40.645.721	3,31	3,38
6	51	Lana e hilados	30.067.493	39.204.089	30,39	3,26
7	39	Plásticos	33.967.368	39.202.654	15,41	3,26
8	11	Prod. molinería	30.985.898	30.877.837	-0,35	2,57
9	87	Vehículos	6.890.691	26.647.029	286,71	2,22
10	01	Animales vivos	465.851	24.360.562	5129,26	2,03
		subtotal:	837.592.641	959.613.863		79,87
		Total General	1.048.091.485	1.201.511.095	14,64	

Fuente: DNA

De acuerdo con la medición en volumen físico, la madera se ubicó en primer lugar seguido por cereales, pese a su descenso. Se destacó, entre los principales 10 productos de exportación, el aumento de cal, cemento y piedras por ventas a Argentina y Brasil.

Cuadro 6: Solicitudes de exportación de bienes acumulada en el año por producto en volumen físico					
Rank.	NCM	Producto	ene - feb 17 toneladas	ene - feb 18 toneladas	Variación porcentual
1	44	Madera	1.785.600	2.762.509	54,71
2	10	Cereales	553.182	192.564	-65,19
3	02	Carne	62.963	75.630	20,12
4	25	Cal, cemento y piedras	22.037	70.977	222,08
5	11	Prod. de molinería	61.550	58.464	-5,01
6	04	Lácteos	31.538	27.282	-13,50
7	12	Soja	10.911	27.244	149,69
8	28	Prod. quím. inorgánicos	14.811	20.465	38,17
9	39	Plásticos	17.203	19.408	12,82
10	23	Residuos de ind. alimenticias	16.537	18.430	11,45
		subtotal:	2.576.332	3.272.973	
		Total General	2.671.249	3.386.025	26,76

Fuente: DNA

Exportaciones de bienes en 12 meses finalizados en febrero por destino

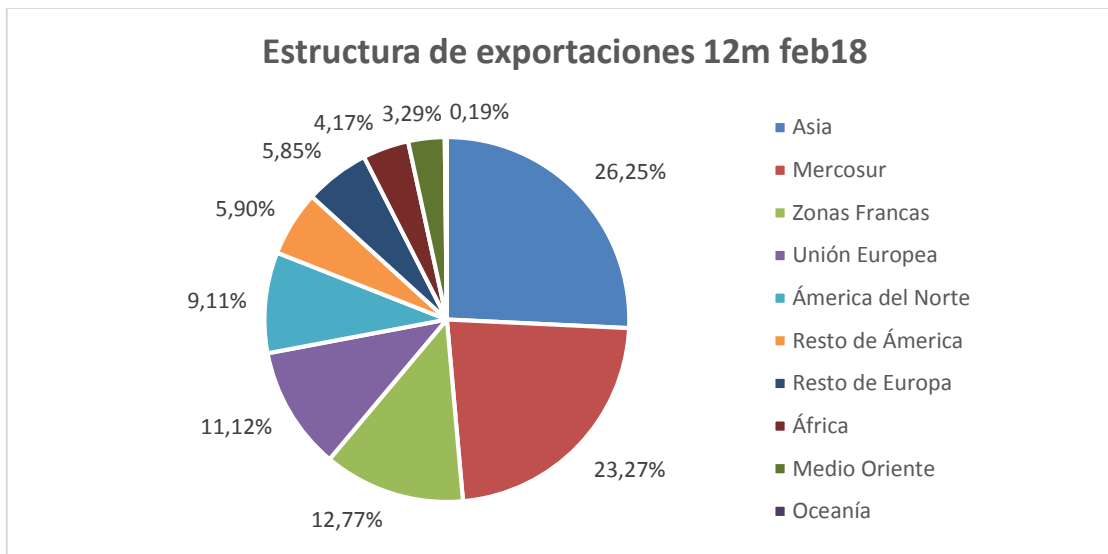
China mantuvo el liderazgo del ranking de exportación de bienes bajo criterio aduanero en los 12 meses finalizados en febrero. En el último año el país asiático fue el gran impulsor de las ventas al exterior –soja, carne, madera, lana, cueros, entre otros- y continúa en 2018 con la misma tónica. En tanto Brasil cayó en el último año 14,06%, principalmente por menores ventas de lácteos y cereales, y también mantiene la misma tendencia en 2018. Esto si no se tiene en cuenta la exportación de energía eléctrica.

Cuadro 7: Exportación de bienes, medición 12 meses por destino en US\$					
Rank.	País	12m feb/2017	12m feb/2018	Variación porcentual	Peso en el total (%)
1	China	1.156.471.118	1.862.930.813	61,09	23,38
2	Brasil	1.318.282.201	1.132.967.084	-14,06	14,22
3	EEUU	437.544.997	467.621.436	6,87	5,87
4	Argentina	386.737.601	428.572.146	10,82	5,38
5	ZF Punta Pereira	361.116.775	396.235.572	9,73	4,97
6	ZF Fray Bentos	286.608.073	299.686.320	4,56	3,76
7	ZF Nueva Palmira	376.044.185	287.565.375	-23,53	3,61
8	Turquía	196.994.537	251.102.706	27,47	3,15
9	Holanda	259.206.817	243.829.922	-5,93	3,06
10	Alemania	223.733.074	200.586.307	-10,35	2,52
11	México	168.766.777	198.789.017	17,79	2,49
12	Perú	140.228.910	153.574.918	9,52	1,93
13	Argelia	44.923.672	139.810.604	211,22	1,75
14	Rusia	106.384.578	130.900.333	23,04	1,64
15	Israel	137.885.808	129.548.427	-6,05	1,63
16	Paraguay	122.113.779	123.361.109	1,02	1,55
17	Chile	94.655.254	90.570.912	-4,31	1,14
18	Italia	79.644.010	88.876.853	11,59	1,12
19	Portugal	91.458.274	88.046.955	-3,73	1,10
20	España	77.738.740	81.565.250	4,92	1,02
	Subtotal	6.066.539.182	6.796.142.057		85,28
	Total general	7.169.429.780	7.969.048.101	11,15	

Fuente: DNA

El destino que más se destacó entre los principales 20 por su incremento en los últimos 12 meses es Argelia. Esto se explicó por las mayores ventas de lácteos y, en menor medida, de cereales.

Por otra parte, varios destinos registraron bajas en el último año. La más pronunciada, entre los principales 20, fue la de la zona franca de Nueva Palmira por menores ingresos de soja y cereales para ser exportados desde allí.



Fuente: DNA

En los 12 meses finalizados en febrero las exportaciones se dirigieron en su mayoría a Asia, con una participación de 25,26%, principalmente por la presencia de China como el mayor destino de exportación de Uruguay con el 23,38% del total, si no se tienen en cuenta las exportaciones desde las zonas francas. El Mercosur quedó en un segundo lugar, con una participación de 23,27%. Las zonas francas recibieron el 12,6% de las exportaciones para luego ser procesadas o directamente distribuidas en varios países. De acuerdo con la información proporcionada por Uruguay XXI, en 2017 el 35% de lo exportado desde zonas francas se dirigió a China y el 25,5% a la Unión Europea, donde Holanda es el principal puerto de entrada. El resto se destinó a varios países de todos los continentes.

A la Unión Europea se destinó el 11,12%, aunque si se toma en cuenta toda Europa la cifra pasa a 16,97%. El 9,11% se dirigió a América del Norte (Nafta) y el 5,9% al resto de América (del Sur, Centroamérica y el Caribe). Hacia Medio Oriente se destinó el 3,3% del total exportado y Oceanía sigue representando menos de medio punto porcentual del total. Sin embargo África aumentó su participación en las exportaciones totales de bienes a 4,17%, tras el fuerte incremento de las ventas a Argelia de lácteos y cereales.

Exportaciones de bienes en 12 meses finalizados en febrero por producto

En la medición de 12 meses finalizados en febrero la carne se ubicó en primer lugar del ranking luego de un aumento de menos de 10% por mayores ventas a China y Holanda. En tanto, la soja quedó en segundo lugar tras un alza de 42% por mayores ventas a China pero menores salidas a través de la zona franca de Nueva Palmira.

En el último año se destacaron las ventas de vehículos y partes hacia Argentina y Brasil, duplicándose frente a igual período finalizado en febrero de 2017.

Cuadro 8: Exportación de bienes, medición 12 meses por producto en US\$						
Rank.	NCM	Producto	12m feb/2017	12m feb/2018	Variación porcentual	Peso en el total (%)
1	02	Carne	1.624.350.533	1.774.236.470	9,23	22,26
2	12	Soja	857.318.542	1.218.322.261	42,11	15,29
3	44	Madera	828.324.123	1.060.772.703	28,06	13,31
4	04	Lácteos	609.124.810	602.331.276	-1,12	7,56
5	10	Cereales	658.649.829	457.857.146	-30,49	5,75
6	01	Animales vivos	190.930.812	246.628.653	29,17	3,09
7	41	Pieles y cuero	273.587.827	244.899.362	-10,49	3,07
8	39	Plásticos	197.763.991	231.135.335	16,87	2,90
9	51	Lana e hilados	196.439.838	220.307.985	12,15	2,76
10	11	Prod. de molinería	174.999.627	186.654.469	6,66	2,34
11	15	Grasas y aceites	118.956.991	140.815.297	18,37	1,77
12	87	Vehículos	65.232.885	132.170.526	102,61	1,66
13	30	Productos farmacéuticos	136.599.970	124.494.593	-8,86	1,56
14	03	Pescados	89.701.358	103.317.573	15,18	1,30
15	08	Frutas	96.275.347	92.969.993	-3,43	1,17
16	34	Prod. de limpieza	67.018.128	74.500.317	11,16	0,93
17	05	Demás productos de origen animal	64.497.908	70.209.345	8,86	0,88
18	85	Aparatos de imagen y sonido	67.107.803	69.696.918	3,86	0,87
19	94	Muebles	51.652.738	62.337.855	20,69	0,78
20	71	Oro, ágatas y amatistas	55.916.916	59.822.993	6,99	0,75
		subtotal:	6.424.449.976	7.173.481.070		90,02
		Total general	7.169.429.780	7.969.048.101	11,15	

Fuente: DNA

Exportaciones de bienes en 12 meses a febrero por producto en toneladas

En la medición de 12 meses finalizados en febrero la madera se ubicó en primer lugar del ranking medido en volumen físico, tras un aumento de 25,33%. En segundo lugar quedó la soja, que aumentó 46,47%. En tercer lugar se situaron los cereales pese a la caída de 47,19%. Se destacó el aumento en volumen físico de las exportaciones de cal y cemento portland (capítulo de sal, tierras y piedras) principalmente para Argentina y Brasil.

Cuadro 9: Exportación de bienes, medición 12 meses por producto en volumen físico					
Rank.	NCM	Producto	12m feb/17	12m feb/18	Variación porcentual
1	44	Madera	8.904.121	11.159.268	25,33
2	12	Soja	2.233.861	3.272.004	46,47
3	10	Cereales	1.949.295	1.029.363	-47,19
4	02	Carne	376.107	405.268	7,75
5	11	Productos de molinería	337.814	362.788	7,39
6	25	Cal, cemento y piedras	133.673	316.331	136,65
7	04	Lácteos	242.686	195.672	-19,37
8	23	Residuos de ind. alimenticias	157.226	165.179	5,06
9	39	Plásticos	102.898	113.856	10,65
10	28	Productos quím. inorgánicos	103.598	107.762	4,02
11	15	Grasas y aceites	93.075	106.731	14,67
12	08	Frutas	114.139	105.716	-7,38
13	01	Animales vivos	79.477	98.288	23,67
14	03	Pescados	47.381	52.027	9,80
15	34	Prod. de limpieza	50.371	51.520	2,28
16	41	Pieles y cuero	34.140	38.914	13,99
17	05	Demás productos de origen animal	36.957	38.399	3,90
18	31	Abonos	64.556	38.339	-40,61
19	27	Combustibles	106.630	32.972	-69,08
20	51	Lana e hilados	27.802	32.764	17,85
		subtotal	15.195.807	17.723.161	
		Total general	15.443.323	17.969.408	16,36

Fuente: DNA

Comparativo variación en dólares y en volumen físico en 12 meses a febrero

En los últimos 12 meses tanto los lácteos como los cereales fueron los únicos entre los principales 20 rubros exportados que registraron caídas tanto en dólares como en volumen físico. De todas formas, las caídas en volumen físico fueron mayores a las de dólares, por lo que en materia de precios promedio se registró una mejora frente al año anterior. En el comparativo se puede observar las diferencias en las variaciones en dólares y toneladas, que están principalmente explicadas por los precios en cada sector.

Cuadro 10: Comparativo variación 12 meses en dólares y en toneladas				
Rank.	NCM	Producto	var US\$	var tons
1	02	Carne	9,23	7,75
2	12	Soja	42,11	46,47
3	44	Madera	28,06	25,33
4	04	Lácteos	-1,12	-19,37
5	10	Cereales	-30,49	-47,19
6	01	Animales vivos	29,17	23,67
7	41	Pieles y cuero	-10,49	13,99
8	39	Plásticos	16,87	10,65
9	51	Lana e hilados	12,15	17,85
10	11	Productos de molinería	6,66	7,39
11	15	Grasas y aceites	18,37	14,67
12	87	Vehículos	102,61	136,25
13	30	Prod. farmacéuticos	-8,86	16,37
14	03	Pescados y moluscos	15,18	9,80
15	08	Frutas	-3,43	-7,38
16	34	Prod. de limpieza	11,16	2,28
17	05	Demás productos de origen animal	8,86	3,90
18	85	Aparatos de imagen y sonido	3,86	-11,73
19	94	Muebles	20,69	-8,91
20	71	Oro, ágatas y amatistas	6,99	47,76

Fuente: DNA