

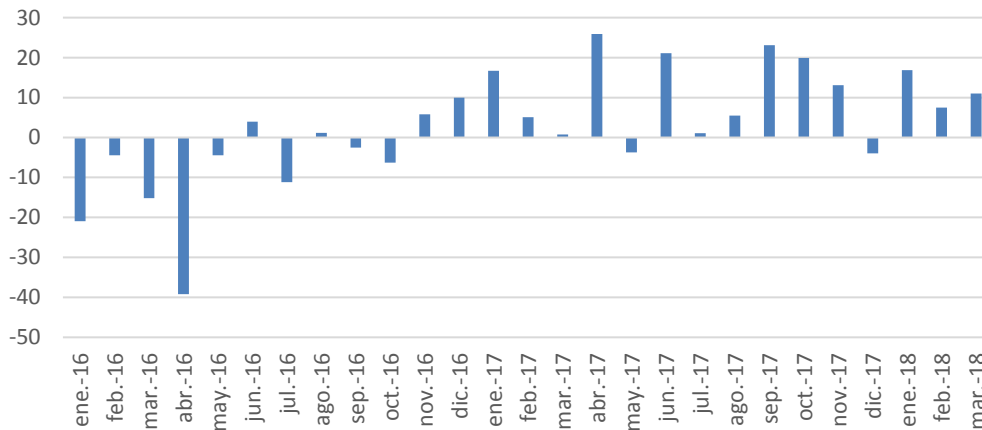
Las solicitudes de exportación de bienes aumentaron 11% en marzo y acumularon un incremento de 12% en los últimos 12 meses

Las solicitudes de exportación de bienes registraron un incremento en marzo de 11%, con respecto a igual mes de 2017, tras alcanzar un monto de US\$ 669,4 millones, según los datos relevados por la Unión de Exportadores del Uruguay (UEU) en base a Documentos Únicos de Aduanas que no incluyen las exportaciones que salen del país desde zonas francas.

En el primer trimestre del año el aumento fue de 14,8%, mientras que en los 12 meses finalizados en marzo las exportaciones sumaron US\$ 8.020,3 millones, lo que significó un aumento de 12% frente al año móvil finalizado en marzo de 2017.

El aumento del mes de marzo pasa a 11,8% si se toma en cuenta lo exportado también desde las zonas francas, es decir US\$ 766,6 millones frente a los US\$ 685,7 de marzo de 2017, según información recabada por Uruguay XXI.¹ En tanto, el acumulado del trimestre registró un incremento de 16,8% con la misma medición.

Variación de exportación de bienes
(% frente a igual mes del año anterior)



Fuente: DNA

¹ Al monto total de solicitudes se suman las exportaciones más relevantes de las zonas francas, que incluyen celulosa, concentrado de bebidas y productos farmacéuticos, restando las ventas hacia las zonas francas.

Solicitudes de exportación en marzo por destino en dólares

China continuó liderando el ranking de solicitudes de exportación en marzo, esta vez con un aumento de 45,31% frente a igual mes de 2017, según criterio aduanero. El aumento respondió a la mayor venta de madera, aunque también aumentaron las colocaciones de carne, lana, lácteos, soja y cueros. En tanto, Brasil quedó en segundo puesto y registró una baja de 12,15% en marzo por menores ventas de lácteos, plásticos y cereales, pese al incremento de vehículos y productos de molinería. Uruguay le está exportando energía eléctrica a Brasil y Argentina, sin embargo todavía no se incorpora a las estadísticas mensuales por información incompleta.

Cuadro 1: Solicitudes de exportación de bienes en el mes por destino en US\$					
Rank.	País	mar-17	mar-18	Variación porcentual	Peso en el total (%)
1	China	83.383.426	121.164.519	45,31	18,10
2	Brasil	111.080.825	97.584.741	-12,15	14,58
3	ZF Nueva Palmira	19.446.051	51.252.993	163,57	7,66
4	ZF Punta Pereira	47.369.957	43.971.218	-7,17	6,57
5	EEUU	42.788.080	42.288.316	-1,17	6,32
6	Argentina	34.911.200	38.460.097	10,17	5,75
7	ZF Fray Bentos	30.321.375	28.104.935	-7,31	4,20
8	Holanda	18.871.232	22.981.769	21,78	3,43
9	Alemania	19.386.299	17.380.690	-10,35	2,60
10	Turquía	28.825.266	17.121.754	-40,60	2,56
11	Rusia	12.106.053	14.974.373	23,69	2,24
12	Israel	20.438.463	14.307.590	-30,00	2,14
13	Argelia	7.323.295	14.168.841	93,48	2,12
14	México	17.958.599	13.326.325	-25,79	1,99
15	Chile	8.740.032	10.596.680	21,24	1,58
16	Francia	3.411.510	9.425.830	176,29	1,41
17	Paraguay	8.109.876	9.306.832	14,76	1,39
18	Perú	6.252.695	8.658.056	38,47	1,29
19	Portugal	1.230.601	6.618.640	437,84	0,99
20	Italia	7.744.625	6.442.927	-16,81	0,96
	Subtotal	446.316.032	466.972.607		69,76
	Total General	602.854.959	669.444.483	11,05	

Fuente: DNA

Entre los principales 20 destinos de exportación se destacó el incremento a Portugal por una importante exportación de madera. En tanto, la mayor baja fue a Turquía por menores ventas de animales vivos.

Solicitudes de exportación en marzo por producto en dólares

La carne lideró el ranking de solicitudes de bienes medidas en dólares bajo criterio aduanero en marzo tras un aumento de 11,6% frente a igual mes de 2017, por mayores ventas a China y Holanda. La madera se situó en segundo lugar por más exportaciones a China y Portugal. El mayor aumento entre los primeros 20 productos se dio en soja, mientras que la mayor baja se dio en cereales por menores ventas a Brasil.

Cuadro 2: Solicitudes de exportación de bienes en el mes por producto en dólares						
Rank.	NCM	Producto	mar-17	mar-18	Variación porcentual	Peso en el total (%)
1	02	Carne	164.752.992	183.915.664	11,63	27,47
2	44	Madera	90.393.207	109.781.385	21,45	16,40
3	12	Soja	13.168.032	58.609.387	345,09	8,75
4	04	Lácteos	61.392.440	56.050.821	-8,70	8,37
5	51	Lana e hilados	23.828.407	24.936.094	4,65	3,72
6	39	Plásticos	21.434.159	21.092.654	-1,59	3,15
7	41	Pieles y cuero	25.350.949	20.397.298	-19,54	3,05
8	11	Prod. de molinería	16.278.405	20.130.419	23,66	3,01
9	87	Vehículos	6.175.435	17.331.712	180,66	2,59
10	01	Animales vivos	26.098.657	16.307.537	-37,52	2,44
11	10	Cereales	28.362.136	13.741.301	-51,55	2,05
12	30	Prod. farmac.	8.204.619	11.407.730	39,04	1,70
13	15	Grasas y aceites	10.890.449	9.789.598	-10,11	1,46
14	03	Pescados	7.328.400	8.693.469	18,63	1,30
15	34	Prod.de limpieza	7.263.598	7.227.871	-0,49	1,08
16	05	Demás prod. de origen animal	5.605.837	7.217.324	28,75	1,08
17	94	Muebles	5.451.484	6.206.713	13,85	0,93
18	73	Manuf. de fundición	5.753.989	5.884.278	2,26	0,88
19	90	Instrumentos de precisión	4.083.807	5.858.484	43,46	0,88
20	71	Oro, ágatas y amatistas	5.604.532	5.402.678	-3,60	0,81
		subtotal:	537.421.536	609.982.418		91,12
		Total General	602.854.959	669.444.483	11,05	

Fuente: DNA

Solicitudes de exportación de bienes en marzo por producto en toneladas

Medidas en toneladas las solicitudes de exportación de marzo aumentaron 17,39% en relación a igual mes del año pasado y estuvieron lideradas por la madera, que registró un incremento de 17,43%. En segundo lugar se ubicó la soja, tras multiplicar por cinco las ventas del mes y en tercer puesto se situó la carne, con un aumento de 9,14%. El mayor incremento en volumen físico se dio en soja y la mayor caída se registró en el rubro cereales.

Cuadro 3: Solicitudes de exportación de bienes en el mes por producto en volumen físico					
Rank.	NCM	Producto	mar/17 toneladas	mar/18 toneladas	Variación porcentual
1	44	Madera	1.003.041	1.177.876	17,43
2	12	Soja	28.151	138.019	390,28
3	02	Carne	37.698	41.145	9,14
4	11	Prod. de molinería	33.440	37.869	13,25
5	25	Cal, cemento y piedras	17.106	29.489	72,38
6	10	Cereales	95.631	26.179	-72,62
7	04	Lácteos	19.198	18.651	-2,85
8	23	Residuos ind. alimenticias	9.812	12.962	32,11
9	39	Plásticos	10.558	10.062	-4,70
10	28	Prod. químicos inorgánicos	9.146	8.941	-2,24
11	01	Animales vivos	5.838	6.477	10,95
12	15	Grasas y aceites	5.647	5.823	3,11
13	27	Combustibles	6.561	4.836	-26,28
14	03	Pescados y moluscos	4.838	4.724	-2,37
15	34	Prod. de limpieza	5.005	4.689	-6,31
16	41	Pieles y cuero	3.353	4.138	23,39
17	05	Demás productos de origen animal	3.025	3.458	14,30
18	51	Lana e hilados	3.613	3.212	-11,11
19	47	Pastas de madera	1.392	2.098	50,72
20	40	Caucho	2.350	1.926	-18,06
		subtotal:	1.305.405	1.542.574	
		Total General	1.329.219	1.560.379	17,39

Fuente: DNA

Exportaciones de bienes en el primer trimestre del año (destinos y productos)

En el primer trimestre del año las exportaciones sumaron US\$ 1.821,9 millones, lo que significó un aumento de 14,8% frente a igual período de 2017, según criterio aduanero. En el ranking de los principales destinos se ubicaron China, Brasil y la zona franca de Punta Pereira, donde se encuentra la planta de celulosa de Montes del Plata.

Entre los primeros 10 destinos de exportación se destacó el aumento de la zona franca de Nueva Palmira por mayores ventas de soja, junto con China que registró incrementos en varios rubros como ser carne, madera, cuero y soja. En tanto, la mayor baja se registró hacia Israel por menores colocaciones de carne.

Cuadro 4: Solicitudes de exportación de bienes acumulada en el año por destino en dólares					
Rank.	País	ene - mar 2017	ene - mar 2018	Variación porcentual	Peso en el total (%)
1	China	208.365.582	340.678.076	63,50	18,70
2	Brasil	321.625.282	265.714.544	-17,38	14,58
3	ZF Punta Pereira	105.316.907	114.486.286	8,71	6,28
4	EEUU	98.305.296	108.930.477	10,81	5,98
5	Argentina	89.116.464	100.783.198	13,09	5,53
6	ZF Fray Bentos	78.861.844	79.987.167	1,43	4,39
7	ZF Nueva Palmira	33.771.876	57.367.097	69,87	3,15
8	Holanda	57.516.246	55.699.828	-3,16	3,06
9	Israel	55.778.760	48.119.785	-13,73	2,64
10	Alemania	48.713.288	46.128.103	-5,31	2,53
	Subtotal	1.097.371.545	1.217.894.562		66,85
	Total General	1.587.433.563	1.821.917.195	14,77	

Fuente: DNA

En el ranking por productos exportados (cuadro 5), la carne se mantuvo en el primer lugar, en el trimestre enero-marzo, seguido por madera, lácteos y cereales.

Entre los principales 10 productos exportados los mayores aumentos se registraron en soja, por mayores ventas frente al año pasado a través de la zona franca de Nueva Palmira y directamente hacia Francia y Brasil. Asimismo, se registró un incremento similar en vehículos por mayores ventas a Argentina y Brasil. En tanto las mayores bajas se dieron en cereales y lácteos principalmente por el descenso en las ventas a Brasil.

Cuadro 5: Solicitudes de exportación de bienes acumulada en el año por producto en dólares						
Rank.	NCM	Producto	ene - mar 2017	ene - mar 2018	Variación porcentual	Peso en el total (%)
1	02	Carne	430.043.571	512.282.113	19,12	28,12
2	44	Madera	225.259.379	329.427.434	46,24	18,08
3	04	Lácteos	152.016.893	136.516.258	-10,20	7,49
4	10	Cereales	171.995.554	100.612.811	-41,50	5,52
5	12	Soja	20.177.046	70.544.245	249,63	3,87
6	51	Lana e hilados	53.907.778	63.981.442	18,69	3,51
7	41	Pieles y cuero	64.503.350	60.870.681	-5,63	3,34
8	39	Plásticos	55.249.436	60.278.059	9,10	3,31
9	11	Prod. de molinería	47.459.536	50.910.391	7,27	2,79
10	87	Vehículos	13.046.384	43.981.190	237,11	2,41
		subtotal:	1.233.658.927	1.429.404.624		78,46
		Total General	1.587.433.563	1.821.917.195	14,77	

Fuente: DNA

De acuerdo con la medición en volumen físico, la madera se ubicó en primer lugar seguido por cereales, pese a su descenso. Se destacó, entre los principales 10 productos de exportación, el aumento de soja; seguido por el de cal, cemento y piedras por ventas a Argentina y Brasil.

Cuadro 6: Solicitudes de exportación de bienes acumulada en el año por producto en volumen físico					
Rank.	NCM	Producto	ene - mar 17 toneladas	ene - mar 18 toneladas	Variación porcentual
1	44	Madera	2.389.785	3.393.208	41,99
2	10	Cereales	591.204	217.647	-63,19
3	12	Soja	38.962	160.807	312,73
4	02	Carne	99.444	115.697	16,34
5	25	Cal, cemento y piedras	38.303	97.731	155,16
6	11	Prod. de molinería	95.366	96.137	0,81
7	04	Lácteos	50.709	45.853	-9,58
8	23	Residuos ind. alim.	26.064	31.288	20,04
9	39	Plásticos	27.640	29.441	6,52
10	28	Prod. químicos inorgánicos	23.915	29.390	22,89
		subtotal:	3.381.391	4.217.199	
		Total General	3.541.035	4.388.537	23,93

Fuente: DNA

Exportaciones de bienes en 12 meses finalizados en marzo por destino

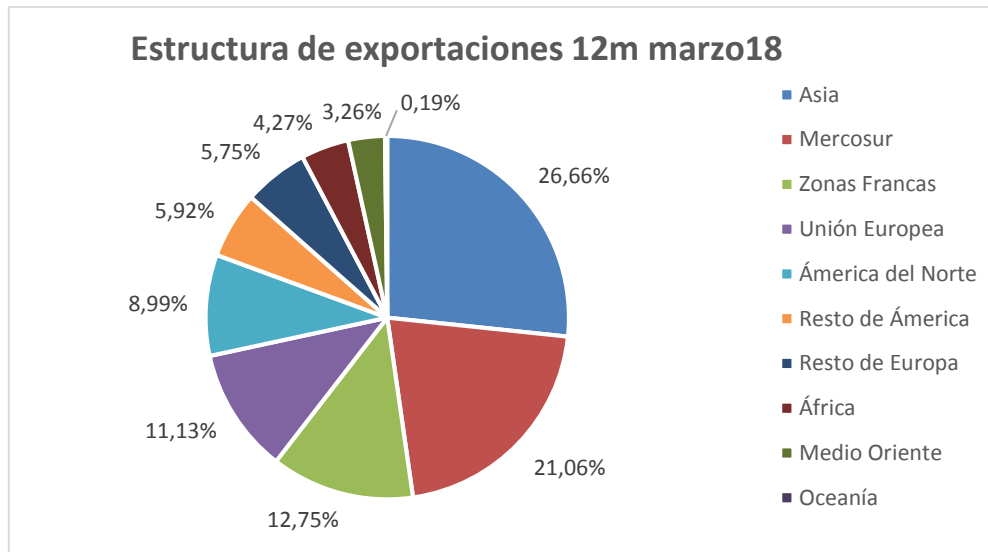
China mantuvo el liderazgo del ranking de exportación de bienes bajo criterio aduanero en los 12 meses finalizados en marzo. En el último año el país asiático fue el gran impulsor de las ventas al exterior –soja, carne, madera, lana, cueros, entre otros- y continúa en 2018 con la misma tónica. En tanto Brasil cayó en el último año 16,43%, principalmente por menores ventas de lácteos y cereales, y también mantiene la misma tendencia en 2018. Esto si no se tiene en cuenta la exportación de energía eléctrica.

Cuadro 7: Exportación de bienes, medición 12 meses por destino en dólares					
Rank.	País	12m mar/2017	12m mar/2018	Variación porcentual	Peso en el total (%)
1	China	1.141.794.204	1.904.816.932	66,83	23,75
2	Brasil	1.338.979.315	1.118.988.134	-16,43	13,95
3	EEUU	442.557.079	467.750.642	5,69	5,83
4	Argentina	392.296.258	430.158.629	9,65	5,36
5	ZF Punta Pereira	363.917.574	370.452.461	1,80	4,62
6	ZF Nueva Palmira	346.268.331	321.120.771	-7,26	4,00
7	ZF Fray Bentos	292.258.140	297.700.073	1,86	3,71
8	Holanda	267.219.691	245.752.572	-8,03	3,06
9	Turquía	215.074.101	244.605.365	13,73	3,05
10	Alemania	224.902.532	198.821.613	-11,60	2,48
11	México	171.404.239	194.801.905	13,65	2,43
12	Perú	138.285.756	155.545.881	12,48	1,94
13	Argelia	54.875.243	145.506.770	165,16	1,81
14	Rusia	113.151.437	132.758.778	17,33	1,66
15	Israel	141.082.585	126.015.131	-10,68	1,57
16	Paraguay	120.339.253	124.554.330	3,50	1,55
17	Portugal	81.487.427	93.461.101	14,69	1,17
18	Chile	95.898.373	92.441.052	-3,61	1,15
19	Italia	80.428.297	87.350.711	8,61	1,09
20	España	80.336.078	79.976.244	-0,45	1,00
	Subtotal	6.102.555.912	6.832.579.096		85,19
	Total general	7.156.834.997	8.020.357.844	12,07	

Fuente: DNA

El destino que más se destacó entre los principales 20 por su incremento en los últimos 12 meses es Argelia. Esto se explicó por las mayores ventas de lácteos y, en menor medida, de cereales.

Por otra parte, varios destinos registraron bajas en el último año. La más pronunciada, entre los principales 20, fue la de Brasil por menores ventas de lácteos y cereales.



Fuente: DNA

En los 12 meses finalizados en marzo las exportaciones se dirigieron en su mayoría a Asia, con una participación de 26,7%, principalmente por la presencia de China como el mayor destino de exportación de Uruguay con el 23,75% del total, si no se tienen en cuenta las exportaciones desde las zonas francas.

El Mercosur quedó en un segundo lugar, con una participación de 21%. Las zonas francas recibieron el 12,75% de las exportaciones para luego ser procesadas o directamente distribuidas en varios países. De acuerdo con la información proporcionada por Uruguay XXI, en 2017 el 35% de lo exportado desde zonas francas se dirigió a China y el 25,5% a la Unión Europea, donde Holanda es el principal puerto de entrada. El resto se destinó a varios países de todos los continentes.

A la Unión Europea se destinó el 11%, aunque si se toma en cuenta toda Europa la cifra pasa a 16,88%. En tanto, el 9% se dirigió a América del Norte (Nafta) y el 6% al resto de América (del Sur, Centroamérica y el Caribe). Hacia Medio Oriente se destinó el 3,26% del total exportado y Oceanía sigue representando menos de medio punto porcentual del total. Sin embargo África aumentó su participación en las exportaciones totales de bienes a 4,27%, tras el fuerte incremento de las ventas a Argelia de lácteos y cereales.

Exportaciones de bienes en 12 meses finalizados en marzo por producto

En la medición de 12 meses finalizados en marzo la carne se ubicó en primer lugar del ranking luego de un aumento de 8,45% por mayores ventas a China y Holanda. En tanto, la soja quedó en segundo lugar tras un alza de 56% por mayores ventas a China pero menores salidas a través de la zona franca de Nueva Palmira.

En el último año se destacaron las ventas de vehículos y partes hacia Argentina y Brasil, más que duplicándose frente a igual período finalizado en marzo de 2017.

Cuadro 8: Exportación de bienes, medición 12 meses por producto en dólares						
Rank.	NCM	Producto	12m mar/2017	12m mar/2018	Variación porcentual	Peso en el total (%)
1	02	Carne	1.652.095.553	1.791.621.058	8,45	22,34
2	12	Soja	810.487.909	1.264.383.269	56,00	15,76
3	44	Madera	830.575.946	1.062.099.932	27,88	13,24
4	04	Lácteos	626.110.671	596.765.695	-4,69	7,44
5	10	Cereales	614.040.607	444.858.458	-27,55	5,55
6	01	Animales vivos	203.644.592	241.826.189	18,75	3,02
7	41	Pieles y cuero	270.552.745	239.778.570	-11,37	2,99
8	39	Plásticos	202.660.202	230.682.290	13,83	2,88
9	51	Lana e hilados	199.110.579	221.591.846	11,29	2,76
10	11	Productos de molinería	178.133.586	190.560.162	6,98	2,38
11	87	Vehículos	68.037.280	143.329.256	110,66	1,79
12	15	Grasas y aceites	120.670.144	139.607.929	15,69	1,74
13	30	Prod. farmac.	130.197.728	125.866.252	-3,33	1,57
14	03	Pescados	90.991.978	104.880.048	15,26	1,31
15	08	Frutas	96.411.961	92.508.750	-4,05	1,15
16	34	Prod. de limpieza	68.639.303	74.484.832	8,52	0,93
17	05	Demás productos de origen animal	63.737.117	71.730.896	12,54	0,89
18	85	Aparatos de imagen y sonido	68.083.397	68.383.742	0,44	0,85
19	94	Muebles	52.212.917	63.079.084	20,81	0,79
20	90	Instrumentos de precisión	47.706.990	59.846.018	25,44	0,75
		subtotal:	6.394.101.202	7.227.884.276		90,12
		Total general	7.156.834.997	8.020.357.843	12,07	

Fuente: DNA

Exportaciones de bienes en 12 meses a marzo por producto en toneladas

En la medición de 12 meses finalizados en marzo la madera se ubicó en primer lugar del ranking medido en volumen físico, tras un aumento de 24,44%. En segundo lugar quedó la soja, que aumentó 61,68%. En tercer lugar se situaron los cereales pese a la caída de 47,49%. Se destacó el aumento en volumen físico de las exportaciones de cal y cemento portland (capítulo de sal, tierras y piedras) principalmente para Argentina y Brasil.

Cuadro 9: Exportación de bienes, medición 12 meses por producto en volumen físico					
Rank.	NCM	Producto	12m mar/17	12m mar/18	Variación porcentual
1	44	Madera	8.915.990	11.095.124	24,44
2	12	Soja	2.092.978	3.383.885	61,68
3	10	Cereales	1.843.999	968.330	-47,49
4	02	Carne	382.163	408.673	6,94
5	11	Productos de molinería	346.659	367.051	5,88
6	25	Cal, cemento y piedras	145.447	326.693	124,61
7	04	Lácteos	243.114	195.175	-19,72
8	23	Residuos de ind. alimenticias	151.334	168.373	11,26
9	39	Plásticos	104.752	113.301	8,16
10	28	Prod. químicos inorgánicos	103.309	107.603	4,16
11	15	Grasas y aceites	92.577	106.900	15,47
12	08	Frutas	114.958	104.290	-9,28
13	01	Animales vivos	79.704	96.530	21,11
14	03	Pescados y moluscos	48.555	52.088	7,28
15	34	Prod. de limpieza	50.992	51.197	0,40
16	41	Piel y cuero	33.917	39.706	17,07
17	05	Demás productos de origen animal	36.733	38.794	5,61
18	31	Abonos	63.836	37.036	-41,98
19	51	Lana e hilados	28.266	32.385	14,57
20	27	Combustibles	103.405	30.743	-70,27
		subtotal	14.982.689	17.723.878	
		Total general	15.234.021	17.967.121	17,94

Fuente: DNA

Comparativo variación en dólares y en volumen físico en 12 meses a marzo

En los últimos 12 meses tanto los lácteos como los cereales fueron los únicos entre los principales 20 rubros exportados que registraron caídas tanto en dólares como en volumen físico. De todas formas, las caídas en volumen físico fueron mayores a las de dólares, por lo que en materia de precios promedio se registró una mejora frente al año anterior. En el comparativo se puede observar las diferencias en las variaciones en dólares y toneladas, que están principalmente explicadas por los precios en cada sector.

Cuadro 10: Comparativo variación 12 meses en dólares y en toneladas				
Rank.	NCM	Producto	var US\$	var tons
1	02	Carne	8,45	6,94
2	12	Soja	56,00	61,68
3	44	Madera	27,88	24,44
4	04	Lácteos	-4,69	-19,72
5	10	Cereales	-27,55	-47,49
6	01	Animales vivos	18,75	21,11
7	41	Pieles y cuero	-11,37	17,07
8	39	Plásticos	13,83	8,16
9	51	Lana e hilados	11,29	14,57
10	11	Productos de molinería	6,98	5,88
11	87	Vehículos	110,66	143,99
12	15	Grasas y aceites	15,69	15,47
13	30	Productos farmacéuticos	-3,33	16,37
14	03	Pescados y moluscos	15,26	7,28
15	08	Frutas	-4,05	-9,28
16	34	Prod. de limpieza	8,52	0,40
17	05	Demás productos de origen animal	12,54	5,61
18	85	Aparatos de imagen y sonido	0,44	-18,55
19	94	Muebles	20,81	-10,70
20	90	Instrumentos de precisión	25,44	-38,26

Fuente: DNA